

平成 30 年版

消 防 年 報



平成 31 年 3 月 28 日
総務省消防庁無償貸与
「津波・大規模風水害対策車」

日田玖珠広域消防組合消防本部

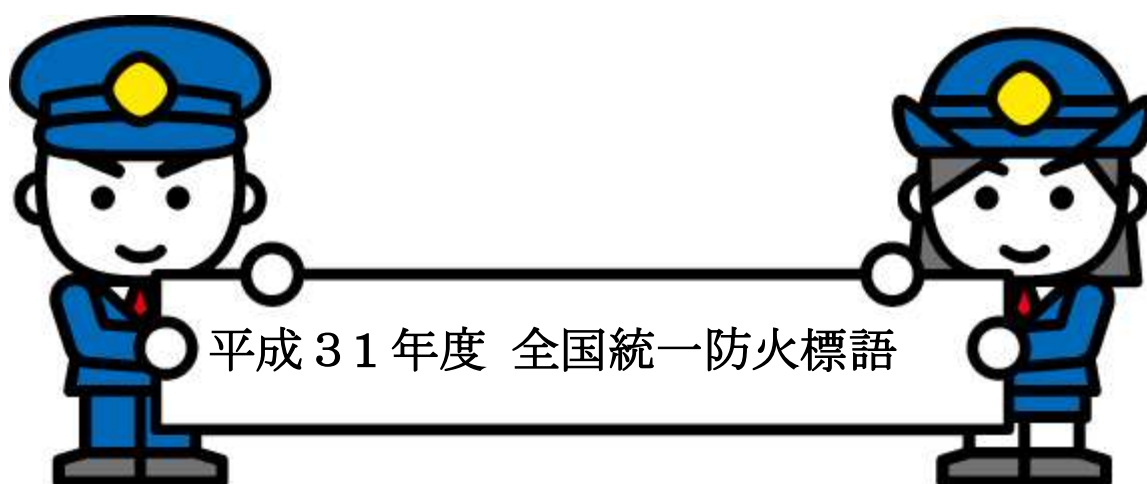
〈令和元年刊行〉

ま え が き

1. この年報は、消防行政の運営上の指針として活用するとともに、管内の消防事情を紹介するために編集しました。
2. 統計は原則として暦年ですが、これによらないものについては当該表に記載しています。

令和元年 7 月

日田玖珠広域消防組合消防本部



「ひとつずつ

いいね！で確認

火の用心」

目 次

日田玖珠広域消防組合消防本部庁舎一覧	3
沿 革	6
日田玖珠広域消防組合の沿革	7
管 内 概 況	12
日田玖珠広域消防組合位置図、行政区域図	13
日田玖珠広域消防組合構成市町の概要	14
平成 30 年中の気象状況	15
総 務 編	16
消防本部組織及び事務分掌表	17
消防署事務分掌表	18
日田玖珠広域消防組合一般会計予算（当初予算）	19
消防相互応援協定	20
職員の配置状況	21
職員の年齢別及び階級別消防職員数	22
職員所持免許・資格状況、圏域内市町別水利状況	23
消防通信網	24
消防車両保有状況	25
基準消防力の充足率、消防車両配置状況	26
消防機械器具等配置状況	27
警 防 編（火災）	28
火災業務の概要	29
平成 30 年火災統括表	30
火災種別発生件数・火災種別損害額	31
月別火災発生件数・損害額	32
時間別火災発生状況、5ヶ年火災発生件数・損害額の推移	33
原因別火災発生の推移、市町別火災原因状況	34
警 防 編（救急）	35
救急業務の概要	36
事故種別救急出場状況・事故種別救急出場割合	37
市町別救急出場件数及び搬送人員・市町別救急出場件数割合	38
月別救急出場状況	39
5ヶ年救急出場件数の推移・ドクターヘリ出動要請件数	40
署所別救急出場件数及び搬送人員、管外搬送状況	41
救急隊員応急処置件数	42
年齢別・程度別搬送人員	43
時間帯別出場件数	44

警 防 編 (救助)	45
救助業務の概要	46
事故種別救助出場及び活動状況、月別及び署別出場件数	47
5ヶ年救助活動件数の推移、事故種別発生場所別活動件数	48
市町別出場件数・防災ヘリコプター出動件数	49
予 防 編	50
管内各市町別防火対象物の現況	51
中・高層建築物数	52
建築確認同意事務処理状況	53
防火訓練・予防査察実施状況、外郭団体の結成状況	54
防火対象物定期点検報告及び特例認定状況	55
防火クラブ現況	56
予防関係各種届出状況、危険物関係事務処理状況	57
形態別危険物事務処理状況	58
数量別危険物施設設置状況	59
火薬類関係事務処理状況、市町別火薬類関係事務処理状況	60
消 防 団 編	61
圏域内消防団の組織、日田市・玖珠町・九重町消防団組織	62
圏域内の消防団員数・消防車両等の現有状況	63



日田玖珠広域消防組合消防本部（日田消防署併設）

所在地	大分県日田市大字渡里111番地1
構造	RC造2階建て一部S造（耐火）
建築面積	1,932.78 m ²
延面積	2,928.17 m ²
敷地面積	7,588.00 m ²
竣工	平成28年2月23日（新庁舎運用開始）
T E L	0973-24-2204
F A X	0973-28-8119（1F事務室）
F A X	0973-23-4506（指令室）



玖 珠 消 防 署

所在地	大分県玖珠郡玖珠町大字大隈226番地5
構造	鉄筋コンクリート2階建
建築面積	1,038.58 m ²
延面積	1,550.36 m ²
敷地面積	1,130.89 m ²
竣工	平成26年7月1日（庁舎棟運用開始）
T E L	0973-72-2141
F A X	0973-72-5071



日田消防署 大山出張所

所在地 大分県日田市大山町889番地2
 構造 木造2階建
 建築面積 203.09 m²
 延面積 263.12 m²
 敷地面積 937.87 m²
 竣工 平成24年3月7日
 TEL 0973-52-2268
 FAX 0973-52-2268



日田消防署 天瀬出張所

所在地 大分県日田市天瀬町桜竹666番地1
 構造 木造2階建
 建築面積 213.15 m²
 延面積 255.67 m²
 敷地面積 709.00 m²
 竣工 平成23年11月30日
 TEL 0973-57-3161
 FAX 0973-57-3161



玖珠消防署 九重出張所

所在地	大分県玖珠郡九重町大字右田1322番地8
構造	木造一部2階建
建築面積	257.18 m ²
延面積	272.54 m ²
敷地面積	766.77 m ²
竣工	平成23年3月22日
TEL	0973-77-6623
FAX	0973-77-6623



消太

全国消防イメージキャラクター「消太」は、より一層「親しまれる消防」をめざして、消防防災に係る様々な広報活動に使用することを目的に自治体消防制度60周年を記念して作成した、消防共通のイメージキャラクターです。

浴 革

日田玖珠広域消防組合の沿革

年 月 日	内 容
昭和44年 8月 1日	日田玖珠広域市町村圏の知事指定を受ける
昭和45年 8月 1日	日田玖珠広域市町村圏事務組合設立の知事認可を受ける
昭和46年 4月 1日	日田玖珠広域市町村圏の1市4町3村に対し、消防組織法第10条に基づく消防本部及び消防署の政令指定を受ける 日田玖珠広域市町村圏事務組合消防本部発足 消防本部消防長任命 消防本部次席及び日田・玖珠署長任命
6月 7日	玖珠消防署用地購入 1,019.10 m ²
7月 2日	九重出張所用地購入 372.60 m ²
7月 9日	天瀬出張所用地購入 419.00 m ²
9月 14日	大山出張所用地購入 485.99 m ²
9月 30日	単車(125 cc) 3台購入 九重・天瀬・大山各出張所配備
10月 1日	消防幹部職員 9名採用 職員数45名
10月 9日	消防指揮車購入 玖珠消防署配備
11月 1日	連絡車購入 消防本部配備
11月 20日	オートガイド装置購入 消防本部・日田消防署設置
12月 1日	消防職員35名採用 職員数80名
昭和47年 1月 25日	消防ポンプ自動車(BS-I型)4台購入 玖珠消防署及び九重・天瀬・大山各出張所配備
2月 8日	救急自動車(II B型)購入 日田消防署配備
2月 25日	九重出張所庁舎完成
2月 28日	天瀬・大山出張所庁舎完成
	玖珠消防署・九重・天瀬・大山各出張所ホースタワー完成
3月 1日	広域消防実働開始 職員数 80名
3月 16日	消防無線整備事業完成 基地局8 移動局7 携帯局17
3月 30日	救急自動車(II B型) 損害保険協会寄贈 玖珠消防署配備
3月 30日	玖珠消防署庁舎完成
4月 1日	職員数 86名
6月 22日	玖珠消防署用地追加購入 593 m ²
7月 10日	消防本部兼日田消防署用地購入 3,473 m ²
7月 29日	小型動力ポンプ4台購入 玖珠消防署・九重・天瀬・大山各出張所配備
10月 5日	林野工作車購入 大山出張所配備
11月 13日	水槽付消防ポンプ自動車購入 玖珠消防署配備
昭和48年 7月 21日	日田玖珠広域消防本部庁舎完成
8月 23日	消防本部移転
昭和49年 3月 28日	救急指令装置(B型)購入 日田消防署設置
4月 1日	職員数88名
5月 4日	救急自動車(II B型) 日本損害保険協会寄贈 日田消防署配備
昭和50年 2月 5日	玖珠消防署用地購入 743.35 m ²
昭和51年 2月 12日	消防指揮車購入 日田消防署配備
3月 31日	大分県内全域消防相互応援協定締結
10月 21日	広報車購入 玖珠消防署配備

年 月 日	内 容
昭和52年 3月 1日 6月 10日	救助工作車購入 日田消防署配備 広報連絡車3台購入 九重・天瀬・大山各出張所配備 軽自動車購入 消防本部配備
昭和53年 2月 20日 3月 9日 3月 23日 10月 16日	玖珠消防署車庫増築 (365 m ²) 化学消防自動車 (Ⅱ型) 購入 日田消防署配備 救急指令装置 (C型) 購入 玖珠消防署設置 救助工作車購入 玖珠消防署配備
昭和54年 4月 1日 7月 18日 10月 8日 12月 11日	職員数 105名 連絡車更新 日田消防署配備 屈折はしご付消防ポンプ自動車 (3折21m) 購入 日田消防署配備 日田消防署車庫増築 (160.8 m ²)
昭和55年 1月 21日 2月 20日 12月 11日 12月 18日	救急自動車 (ⅡB型) 日本損害保険協会寄贈 日田消防署配備 日田消防署訓練塔完成 (地上高17m) 消防自動車 (CD-I型) 更新 日田消防署配備 救急自動車 (ⅡB型) 更新 玖珠消防署配備
昭和56年 10月 2日 11月 27日 11月 30日	救急自動車 (ⅡB型) 更新 日田消防署配備 水槽付消防ポンプ自動車更新 玖珠消防署配備 消防ポンプ自動車 (CD-I型) 購入 玖珠消防署配備
昭和57年 8月 24日 9月 27日 10月 4日	消防指揮車更新 玖珠消防署配備 救急自動車 (ⅡB型) (財) 日本消防協会寄贈 玖珠消防署配備 消防自動車 (CD-I型) 更新 大山出張所配備
昭和58年 9月 2日 10月 31日	連絡車更新 日田消防署配備 消防ポンプ自動車 (CD-I型) 2台更新 九重・天瀬出張所配備
昭和59年 8月 27日 11月 8日 11月 27日	消防指揮車購入 日田消防署配備 消防ポンプ自動車 (CD-II型) 更新 日田消防署配備 救急自動車 (ⅡB型) 光会館寄贈 日田消防署配備
昭和60年 3月 25日 12月 27日	救急指令装置 (B型) 更新 日田消防署配備 救急自動車 (ⅡB型) 光会館寄贈 玖珠消防署配備
昭和61年 7月 25日 10月 2日	訓練塔 (主塔・副塔) 改修工事完了 日田消防署 広域消防発足15周年記念行事開催
昭和62年 3月 20日 3月 20日 6月 10日 7月 22日	八女消防組合 (福岡県) 消防相互応援協定締結 南広域消防組合 (福岡県) 消防相互応援協定締結 玖珠消防署訓練塔完成 (地上高17m) 連絡車更新 玖珠消防署配備
昭和63年 6月 25日 11月 29日	連絡車更新 日田消防署配備 消防フェア 日田消防署開催
平成元年 11月 12日 11月 29日	消防フェア 玖珠消防署開催 防火広報車 (財) 日本防火協会寄贈 日田消防署配備
平成2年 2月 26日 10月 20日 10月 20日 11月 4日 11月 9日	甘木・朝倉広域市町村圏事務組合 (福岡県) 消防相互応援協定締結 阿蘇広域行政事務組合 (熊本県) 消防相互応援協定締結 菊池広域行政事務組合 (熊本県) 消防相互応援協定締結 消防フェア 日田消防署開催 救急自動車 (ⅡB型) 更新 玖珠消防署配備
平成3年 2月 26日 10月 7日 11月 9日	救急自動車 (ⅡB型) 日本損害保険協会寄贈 日田消防署配備 潜水器具一式3組 喜多村石油株式会社寄贈 日田消防署配備 消防フェア 日田消防署開催

年 月 日	内 容
平成 4 年 3月 4日 4月 26日 9月 7日 11月 14日	救助工作車購入 日田消防署配備 総合防火訓練実施（圏域内関係機関参加） 救急の日フェア 日田消防署開催 消防フェア 玖珠消防署開催
平成 5 年 8月 5日 10月 13日 10月 29日 12月 14日	救急自動車（ⅡB型）（財）日本消防協会寄贈 玖珠消防署配備 救急救命東京研修所入校（1名） 日田玖珠チビッコ消防大会 日田消防署開催 化学消防自動車更新 日田消防署配備
平成 6 年 8月 19日 9月 3日 10月 5日 11月 12日	救急自動車（ⅡB型）高塚愛宕地藏尊寄贈 天瀬出張所配備 救急自動車（ⅡB型）2台購入 大山・九重出張所配備 救急の日フェア 日田消防署開催 救急救命東京研修所入校（1名） 日田玖珠幼年消防大会 玖珠消防署開催
平成 7 年 2月 28日 6月 1日 9月 26日 10月 4日 10月 13日 11月 7日	救急波新設 救急自動車（ⅡB型）日田市遊技業組合寄贈 日田消防署配備 第10回大分県消防職員駅伝大会開催（三隈川周回コース） 救急救命九州研修所入校（1名） 救助工作車（Ⅱ型）購入 日田消防署配備 第21回九州地区消防職員駅伝大会開催（三隈川周回コース）
平成 8 年 4月 1日 4月 8日 9月 1日 11月 13日 11月 27日	無線中継局（多重）設置 救急救命九州研修所入校（1名） 大分県総合防災訓練（会場：大原グラウンド） 水槽付消防ポンプ自動車・消防ポンプ自動車更新 玖珠消防署配備 潜水器具一式1組 日田すいめいライオンズクラブ寄贈 日田消防署配備
平成 9 年 3月 1日 4月 1日 4月 29日 5月 30日 11月 7日	大分県防災航空隊へ職員1名派遣 職員数106名 消防緊急通信指令施設運用開始 安全号（軽自動車）玖珠郡危険物安全協会寄贈 玖珠消防署配備 大分県防災ヘリコプター応援協定 日田玖珠幼年消防大会 日田消防署開催
平成10年 3月 17日 4月 9日 5月 29日 9月 1日	救急自動車（高規格）購入 日田消防署配備運用開始 救急救命九州研修所入校（1名） 安全号（普通自動車）日田地区危険物安全協会寄贈 日田消防署配備 消防ポンプ自動車（CD-I型）日本損害保険協会寄贈 日田消防署配備 潜水器具一式2組 玖珠ライオンズクラブ寄贈 玖珠消防署配備
平成11年 4月 1日 7月 1日 10月 1日 10月 12日	職員数101名 消防ポンプ自動車更新（CD-I型）大山出張所配備 はしご付消防自動車（35m級）購入 日田消防車配備 救急救命九州研修所入校（1名）
平成12年 4月 1日 4月 10日 7月 6日 10月 4日	職員数98名（3名減） 救急救命九州研修所入校（1名） 消防指揮車更新 玖珠消防署配備 救急救命九州研修所入校（1名）
平成13年 3月 1日 5月 18日 10月 10日 10月 22日	救急自動車（高規格・4WD）購入 玖珠消防署配備運用開始 空気充填機購入 玖珠消防署配備 救急救命九州研修所入校（1名） 消防ポンプ自動車（CD-I型・4WD）2台更新 九重・大山出張所配備

年 月 日	内 容
平成14年 6月20日	連絡車更新 日田消防署配備
7月25日	消防指揮車更新 日田消防署配備
10月31日	消防ポンプ自動車（CD-II型）更新 日田消防署配備
平成15年 6月24日	空気充填機更新 日田消防署配備
7月11日	連絡車（4WD）更新 玖珠消防署配備
11月26日	救急自動車（2B型・4WD）更新 日田消防署配備
平成16年 4月 1日	職員数98名
平成17年 1月14日	救急自動車（2B型・4WD）更新 九重出張所配備
2月28日	救急自動車（高規格・4WD）更新 日田消防署配備
3月22日	市町村合併により、日田玖珠広域行政事務組合へ名称変更
9月 1日	甘木朝倉広域隣接常備消防相互応援協定（再） 田川地区消防組合（福岡県）消防相互応援協定締結
平成18年 7月10日	防火号（軽自動車・4WD）更新 日田消防署配備
平成19年 3月31日	日田玖珠広域行政事務組合解散
4月 1日	日田玖珠広域消防組合発足
12月 1日	田川地区隣接消防応援協定（再）
平成20年 4月 1日	職員数99名
12月16日	救命用ゴムボート一式 玖珠ライオンズクラブ寄贈 玖珠消防署配備
平成21年 4月 1日	久留米広域消防本部（福岡県）消防相互応援協定締結
平成22年 2月15日	指令台一部改修、携帯・IP電話位置情報システム導入
2月24日	救助工作車（II型・4WD）更新 玖珠消防署配備
2月29日	救急自動車（高規格・4WD）2台更新 天瀬・大山各出張所配備
3月25日	救急自動車（高規格・4WD）更新 日田消防署配備
4月 1日	職員数102名
9月24日	資機材搬送車（4WD）購入 日田消防署配備
12月 2日	玖珠消防署用地購入 725 m ²
平成23年 2月18日	救急自動車（高規格・4WD）更新 九重出張所配備
3月14日	東日本大震災へ緊急消防援助隊6名派遣（22日まで8泊9日）
3月22日	九重出張所庁舎新築
3月25日	大山出張所用地購入 450.9 m ²
3月31日	天瀬出張所用地購入 709.0 m ²
4月 1日	職員条例定数の改正（120名体制）
4月 1日	職員数106名
9月20日	化学消防自動車（R-IIA型・4WD）更新 日田消防署配備
10月27日	連絡車購入 日田消防署配備
11月21日	消防ポンプ自動車（CD-I型・4WD）更新 玖珠消防署配備
11月30日	天瀬出張所庁舎新築
平成24年 3月 7日	大山出張所庁舎新築
3月30日	大分県常備消防相互応援協定（再）
10月25日	救急自動車（高規格・4WD）1台 上野公園病院寄贈 日田消防署配備 救急自動車（高規格・4WD）1台 JA大分寄贈 日田消防署配備
平成25年 4月 1日	職員数111名
平成26年 2月18日	消防指揮車（4WD）更新 総務省消防庁貸与 玖珠消防署配備
3月 7日	救助工作車（II型・4WD）更新 日田消防署配備
4月 1日	職員数110名
7月 1日	玖珠消防署庁舎棟新築（庁舎棟運用開始）
10月 1日	玖珠消防署訓練棟、副訓練棟、油脂庫新築
10月31日	水槽付ポンプ自動車（II型・4WD）更新 玖珠消防署配備

年 月 日	内 容
平成27年 2月10日 3月1日 4月1日 10月23日	消防指揮車(4WD) (株)光会館寄贈 日田消防署配備 高速自動車道等における消防相互応援協定(再) 職員数112名 大分県鉄道消防連絡会 設置
平成28年 2月15日 2月23日 3月1日 4月1日 4月5日 8月18日	救急自動車(高規格・4WD)更新 玖珠消防署配備 消防本部及び日田消防署庁舎運用開始 デジタル無線運用開始 菊池広域連合(熊本県)常備消防相互応援協定 再締結 職員数118名 阿蘇広域行政事務組合(熊本県)常備消防相互応援協定 再締結 消防ポンプ自動車(CD-I型4WD)更新 日田消防署配備
平成29年 3月22日 4月1日 7月5日 10月25日 12月13日 12月21日	広報連絡車更新 日田消防署配備 職員数118名 平成29年九州北部豪雨(緊急消防援助隊受援) 消防活動用ドローン導入 日田ライオンズクラブ寄贈 日田消防署配備 消防ポンプ自動車(CD-I型4WD)更新 九重出張所配備 救急自動車(高規格・4WD)更新 日田消防署配備
平成30年 3月16日 4月1日 7月25日 8月28日 9月5日	人員搬送車(4WD)更新 日田消防署配備 職員数118名 西日本豪雨 広島県安芸郡へ緊急消防援助隊派遣 31日まで (延べ4隊20名) 救急自動車(高規格・4WD)更新 九重出張所配備 救急自動車(高規格・4WD)更新 玖珠消防署配備
平成31年 3月14日 3月28日 " 4月1日	広報連絡車(4WD)更新 玖珠消防署配備 津波・大規模風水害対策車(4WD)導入 日田消防署配備 小型水陸両用バギー(水陸両用)導入 日田消防署配備 職員数119名

日田玖珠広域消防組合位置図

日田玖珠広域消防組合は、九州北部のほぼ中央部、大分県北西部に位置し、昭和46年4月1日に日田市を中心に1市4町3村で構成され、複合的一部事務組合とし日田玖珠広域市町村圏事務組合として発足した。平成17年3月22日、日田市郡合併に伴い1市2町の構成となり、名称も日田玖珠広域行政事務組合と変更されたが、平成19年3月31日同組合を解散し、同年4月1日消防業務のみの日田玖珠広域消防組合として新たに発足した。



管轄面積は、1,223.91 km²、総人口は平成31年3月31日現在 89,871 人で毎年減少している。管轄地域の約80%は森林となり、その大部分は杉・檜の人工林であり、日本三大美林の一つにあげられる日田杉を産出している。日田杉を使った「日田下駄」の生産等の木材関連産業は、基幹産業の一つになっている。

日田玖珠地方は、山紫水明・風光明媚な観光地であり、日田市では毎年5月20日過ぎの土曜、日曜日に「川開き観光祭」が開催され、昼は市民芸能隊で賑わい、夜は西日本最大級の花火大会が清流三隈川で催され、2日間で約20万人の観光客が訪れる。また、毎年7月20日過ぎの土曜、日曜日には平成29年に「ユネスコ無形文化遺産」にも登録された「日田祇園祭」が開催される。

一方、玖珠地方では、玖珠町で5月5日「日本童話祭」が開催され、ジャンボ鯉のぼりや童話の里の主人公に仮装したパレードが町内を練り歩くなどの催しが行われ約5万人の観光客が訪れる。

また、九重町では、平成18年秋に完成した高さ日本一の歩道専用の吊り橋「九重」夢“大吊橋”があり、入場者数は、平成29年3月1日に1000万人を突破した。九州の最高峰のくじゅう連山では、山開きが毎年6月第1日曜日にあり、全国から沢山の登山客が訪れる。

本 部 位 置	北緯 33° 20' 05"	東経 130° 55' 70"
広 狭	東西 45.9 km	南北 48.0 km
面 積	1,223.91 km ²	

日田玖珠広域消防組合行政区域図



日田玖珠広域消防組合構成市町の概要

(1) 組合管下面積・人口・世帯数

平成31年3月31日現在

管轄別	市・町別	人口(人)	割合(%)	男(人)	女(人)	世帯数	割合(%)	面積	割合(%)
日田署管内	日田市	65,225	72.58	30,827	34,398	27,294	72.35757	666.03	54.42
	小計	65,225	72.58	30,827	34,398	27,294	72.35757	666.03	54.42
玖珠署管内	玖珠町	15,184	16.90	7,259	7,925	6,525	17.29806	286.51	23.41
	九重町	9,462	10.53	4,518	4,944	3,902	10.34437	271.37	22.17
	小計	24,646	27.42	11,777	12,869	10,427	27.64243	557.88	45.58
合計		89,871	100.00	42,604	47,267	37,721	100.00	1,223.91	100.00

(2) 組合管下人口の推移

年次	平成27年	平成28年	平成29年	平成30年	平成31年	前年比
日田市	68,852	67,893	67,602	66,171	65,225	-946
玖珠町	16,452	16,270	15,954	15,450	15,184	-266
九重町	10,184	10,027	9,804	9,599	9,462	-137
計	95,488	94,190	92,820	91,220	89,871	-1,349

(3) 組合管下世帯数の推移

年次	平成27年	平成28年	平成29年	平成30年	平成31年	前年比
日田市	27,057	27,093	27,213	27,246	27,294	48
玖珠町	6,729	6,777	6,700	6,569	6,525	-44
九重町	3,920	3,917	3,898	3,887	3,902	15
計	37,706	37,787	37,811	37,702	37,721	19

平成30年中の気象状況

当地域は、日田市夜明ダム付近の標高38mの最低地から最も高い九重連山の1,791mの間にあり、急行峻な山岳地帯や高原・盆地があり、気象は内陸性気候に属している。

		年	1月	2月	3月	4月	5月	6月	7月	8月	9月	10月	11月	12月
気温 (°C)	平均気温	15.6	2.4	3.2	10.0	15.5	19.3	22.6	27.7	28.3	22.9	16.3	11.3	7.1
	最高気温	37.8	18.3	16.3	24.5	29.3	31.2	34.4	36.6	37.6	33.6	29.5	24.2	23.8
	最低気温	-7.6	-6.2	-7.6	-1.6	-0.7	18.7	14.2	20.7	19.1	13.3	6.3	-2.2	-4.4
湿度 (%)	平均湿度	75.2	77.3	72.7	71.6	67.1	70.9	77.3	75.9	70.0	82.6	76.6	80.2	79.6
	最低湿度	10.7	27.0	18.2	16.8	10.7	18.7	14.2	63.0	33.6	60.2	26.7	62.2	11.2
風速 (m/s)	平均風速	1.4	1.1	1.3	1.6	1.5	1.6	1.6	1.7	1.9	1.5	1.2	1.1	1.2
	最大瞬間風速	20.5	13.6	16.4	15.7	15.6	15.8	14.3	19.9	19.1	13.9	20.5	11.9	13.1
降雨量 (mm)	1日最高	416.0	20.5	12.0	56.0	45.5	30.5	65.5	209.0	10.5	47.0	17.0	13.0	24.0
	総雨量	1624.5	62.5	39.0	156.5	80.0	130.0	266.0	416.0	34.5	295.5	42.0	33.0	66.5
気圧 (hPa)	平均気圧	1005.5	1010.7	1010.9	1008.2	1005.6	1001.9	998.2	998.4	997.5	1002.0	1006.8	1012.2	1013.6
	最高気圧	1025.0	1023.4	1019.0	1022.9	1018.9	1013.6	1009.6	1009.8	1011.0	1013.0	1021.0	1025.0	1023.9
	最低気圧	977.2	994.5	987.3	987.8	992.0	992.5	986.1	981.9	987.4	977.2	993.5	1002.8	1000.9

総務編

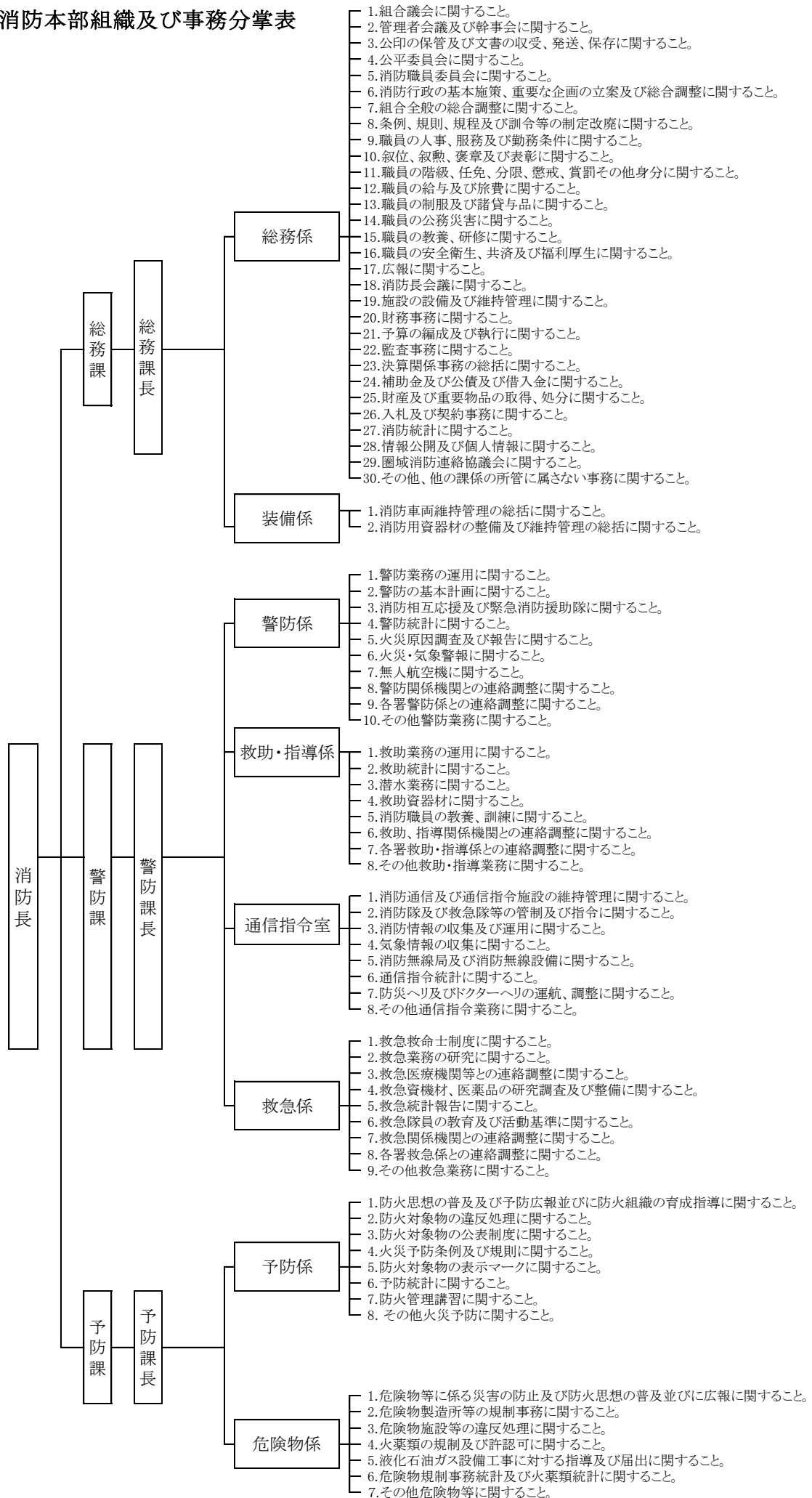
(平成31年4月1日現在)

構成市町 1市2町

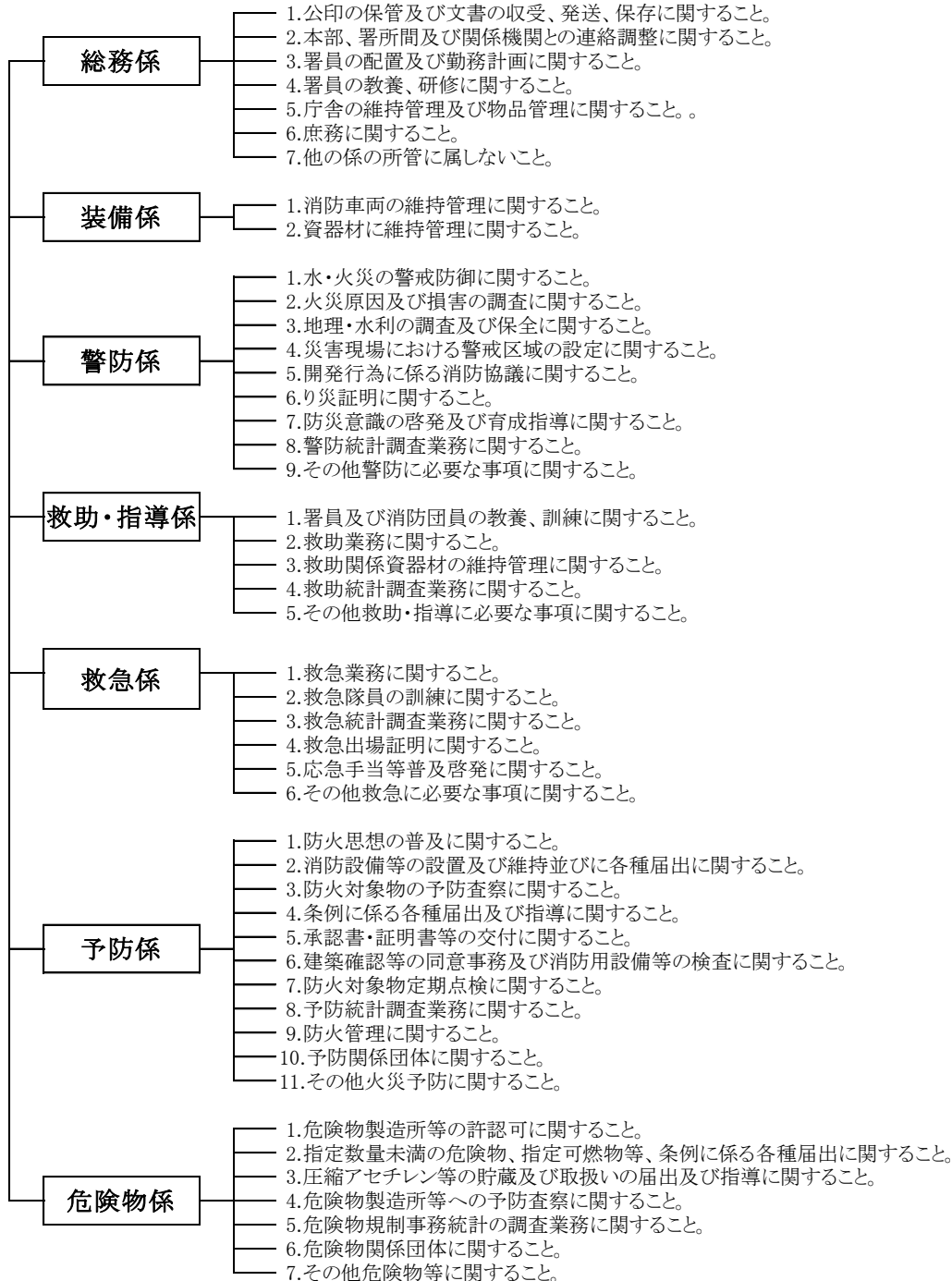
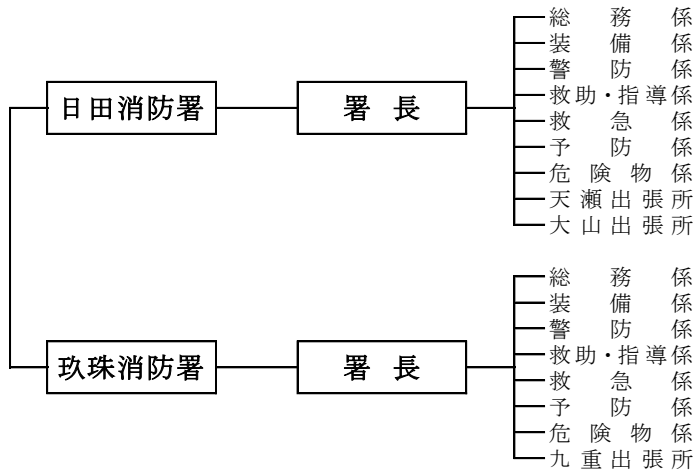
組織 1本部2署3出張所

職員数 条例定数120名 現在数119名

消防本部組織及び事務分掌表



消防署事務分掌表



日田玖珠広域消防組合一般会計予算(当初予算)

(歳 入)

平成31年4月1日現在(単位:千円)

款	項	平成30年度	平成31年度
1. 分担金及び負担金	1 . 負 担 金	975,330	1,079,626
2. 使用料及び手数料	1 . 使 用 料	12	12
	2 . 手 数 料	541	513
3 . 財 産 収 入	1 . 財 産 運 用 収 入	341	354
4 . 繰 入 金	1 . 基 金 繰 入 金	0	75,000
5 . 繰 越 金	1 . 繰 越 金	1	1
6 . 諸 収 入	1 . 雑 入	8,822	8,533
7 . 広 域 債	1 . 広 域 債	70,400	27,300
8 . 国 庫 支 出 金	1 . 国 庫 補 助 金		6,559
収 入	合 計	1,055,447	1,197,898

(歳 出)

平成31年4月1日現在(単位:千円)

款	項	平成30年度	平成31年度
1 . 議 会 費	1 . 議 会 費	681	681
2 . 総 務 費	1 . 総 務 管 理 費	975,254	1,112,313
	2 . 監 査 委 員 費	1,007	1,007
3 . 消 防 費	1 . 消 防 費	38,344	40,980
4 . 公 債 費	1 . 公 債 費	39,661	42,417
5 . 予 備 費	1 . 予 備 費	500	500
歳 出	合 計	1,055,447	1,197,898

常 備 消 防 相 互 応 援 協 定

常備消防相互応援協定は、大分県内全消防本部（局）と締結しており、更に当本部は福岡県と熊本県との県境を有することから、両県の隣接する消防本部全てとも応援協定締結をしている。

高速自動車道関係の相互応援協定では、平成2年の福岡県側から日田ICまでの大分自動車道開通に合わせて福岡県甘木・朝倉消防本部と締結し、大分県内では大分自動車道の全線開通、東九州自動車道の開通に合わせ、ICを有する県内各消防本部（局）を加えながら締結をしている。

また、大分県防災ヘリコプターに関する応援協定も締結している。

締結状況

協 定 先	協定内容	締 結 年 月 日
八女地区消防組合（福岡県）	消防業務	昭和62年 3月20日
大分県防災ヘリコプター	〃	平成 9年 5月30日
甘木・朝倉広域市町村圏事務組合（福岡県）（再締結）	〃	平成17年 3月22日
田川地区消防組合（福岡県）（再締結）	〃	平成19年12月 1日
久留米広域消防本部（福岡県）	〃	平成21年 4月 1日
大分県内全消防本部（再締結）	〃	平成24年 3月30日
高速自動車道等における消防相互応援協定（大分県） （再締結）	〃	平成27年 3月 1日
菊池広域連合（熊本県）（再締結）	〃	平成28年 3月 1日
阿蘇広域行政事務組合（熊本県）（再締結）	〃	平成28年 4月 5日



職員の配置状況

(平成31年4月1日現在)

職	階 級		消 防 吏 員								事務 吏員	計	
			監	司令長	司令	司令補	士長	副士長	消防士	実員		兼務	
消 防 本 部	消 防 長		1									1	
	総 務 課	課 長		1								1	
		総 務 係			1		(1)	(1)	1		2	4	(2)
		装 備 係				(1)		(1)	(1)			0	(3)
	警 防 課	課 長		1								1	
		警 防 係			1		(1)	(1)				1	(2)
		救 助 ・ 指 導 係				(1)		(1)	(1)			0	(3)
		通 信 指 令 室			1		1			6		8	
	予 防 課	課 長		1								1	
		予 防 係			1		1			(1)		2	(1)
		危 険 物 係			1				(1)	(1)		1	(2)
	大分県防災航空隊派遣				1							1	
	大分県消防学校教官								1			1	
	新 採 用 職 員									4		4	
小 計		1	3	6	0	2	0	1	7	4	2	26	(16)
日 田 消 防 署	署 長			1								1	
	総 務 係					(1)	1		1	3	1	6	(1)
	装 備 係				1				1	4	1	7	
	警 防 係				1		1		2	5	2	11	
	予 防 係					(1)		(1)		1	3	4	(2)
	危 険 物 係					(1)				4	1	5	(1)
	救 助 ・ 指 導 係				1		1		1	4		7	
	救 急 係				1				1	5	5	12	
	天 瀬 出 張 所				1							1	
	大 山 出 張 所				1							1	
小 計		0	1	6	0	3	0	6	26	13	0	55	(4)
玖 珠 消 防 署	署 長			1								1	
	副 署 長			1								1	
	総 務 係				1					3		4	
	装 備 係					(1)			1	1	1	3	(1)
	警 防 係				1				1	3	1	6	
	予 防 係				1		1		1	1	2	6	
	危 険 物 係					(1)		(1)		2	2	4	(2)
	救 助 ・ 指 導 係				1				1	2	1	5	
	救 急 係				1				3	1	2	7	
	九 重 出 張 所				1							1	
小 計		0	2	6	0	1	0	7	13	9	0	38	(3)
合 計		1	6	18	0	6	0	14	46	26	2	119	(23)

()内は兼務職員、本部日勤職員を本部職員としてカウントする。

*再任用1人は含まず

職員の年齢別及び階級別消防職員数

平成31年4月1日現在

	消 防 監	消 防 司 令 長	消 防 司 令	消 防 司 令 補	消 防 士 長	消 防 副 士 長	消 防 士	そ の 他 の 職 員	計
18歳									0
19歳									0
20歳							3		3
21歳							4		4
22歳							4		4
23歳							2		2
24歳							5		5
25歳						3	4		7
26歳						8	2		10
27歳						8	1		9
28歳						4	1		5
29歳						6			6
30歳						6			6
31歳						8			8
32歳					1	2			3
33歳					1				1
34歳					3				3
35歳					1				1
36歳				1	4				5
37歳				1	3				4
38歳				1				1	2
39歳									0
40歳				2					2
41歳					1				1
42歳									0
43歳					1				1
44歳			1						1
45歳									0
46歳			4					1	5
47歳			4						4
48歳									0
49歳									0
50歳			1						1
51歳									0
52歳			1						1
53歳			1	1					2
54歳		2							2
55歳			1						1
56歳									0
57歳			1						1
58歳		3	3						6
59歳	1	1	1						3
60歳									0
61歳									0
62歳									0
63歳									0
計	1	6	18	6	15	45	26	2	119

*再任用1人は含まず

職 員 所 持 免 許 ・ 資 格 状 況

(平成31年4月1日現在)

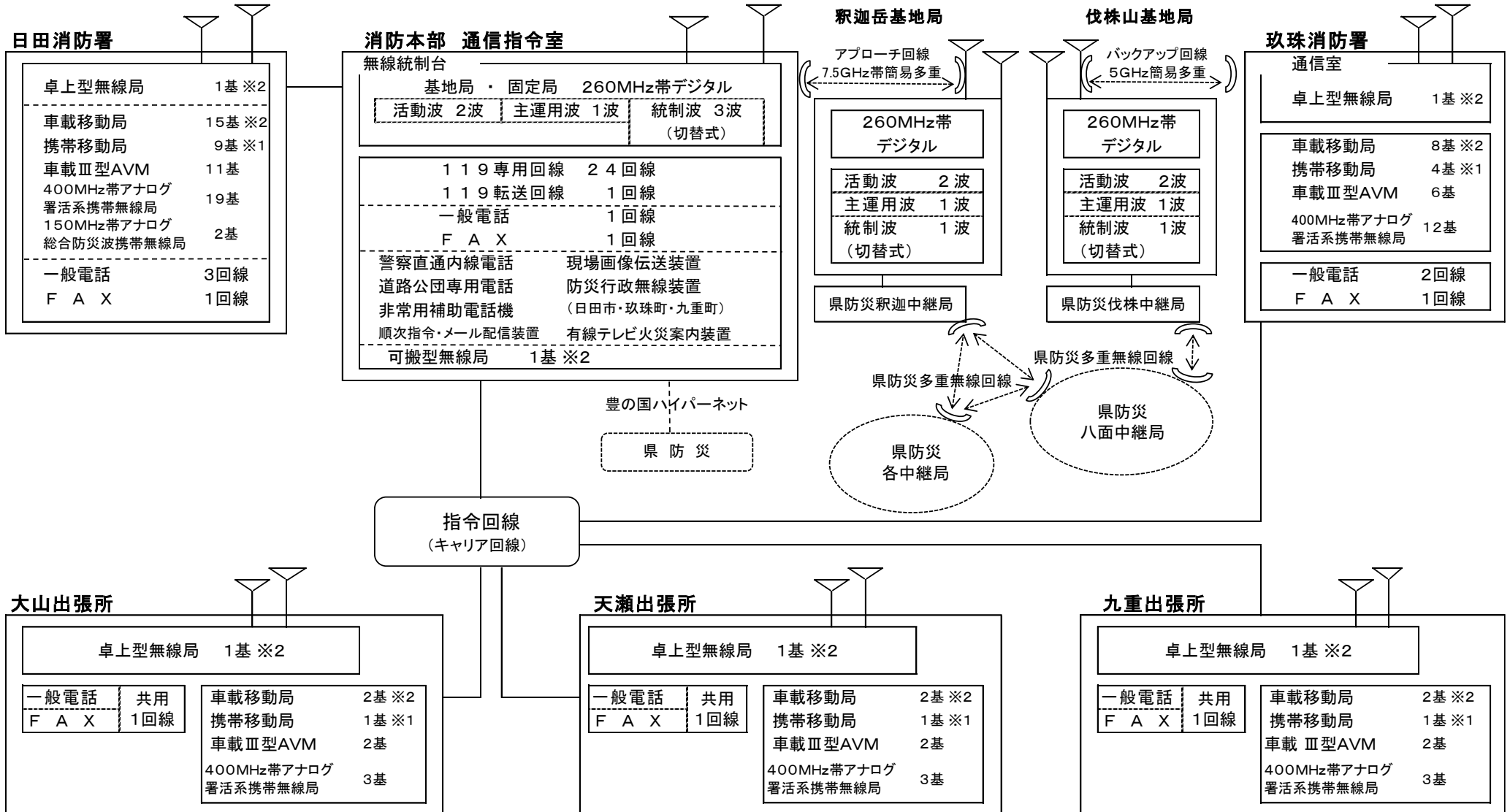
免許・資格		人 数	合 計	消 防 監	司 令 長	司 令	司 令 補	士 長	副 士 長	消 防 士	事 務 吏 員
職員数			120	1	6	18	6	15	46	26	2
消防学校教育関係	救急救命士(総数)		36	1	1	5		6	15	8	
	挿管認定		8	1	1	4		2			
	薬剤認定		36	1	1	5		6	15	8	
	救急標準・Ⅱ課程資格者		55		5	13	6	8	23		
	救助科		28		4	13	4	4	3		
	警防科		12		3	6	2	1			
	予防科		19		3	2	2	3	6	3	
	火災調査科		14		1	6	2	2	3		
	初級幹部科		12			8	3	1			
	中級幹部科		7			7					
	はしご自動車隊員科		23		1	4	4	5	9		
	特殊災害科		14		2	5	3	4			
機関員辞令	大型機関員		60		4	9	3	11	29	4	
	中型機関員		10						10		
	準中型機関員		9						5	4	
	普通機関員		25	1	2	9	3	3	3	4	
危険物取扱者	乙種		31		2	6	2	6	10	5	
	丙種		5		1	3				1	
消防設備士	甲種		3		1	1	1				
	乙種		4		1	2				1	
予防技術資格	防火査察		11		3	3	3	1	1		
	消防設備		9		3	3	3				
	危険物		11		3	3	3		1	1	
無線従事者	第1級陸上特殊無線技士		3		2			1			
	第2級陸上特殊無線技士		118	1	6	18	6	15	46	26	
応急手当指導員		55	1	6	17	5	11	15			
玉掛け、小型移動式クレーン		44		2	7	3	7	23	2		
小型船舶操縦士		22		1	6	3	6	6			
潜水士		46	1	4	9	4	10	16	2		
ガス溶接		45		4	14	5	11	9	2		
衛生管理者		4			1	2		1			
衛生推進者		2		1	1						

圏域内市町別水利状況 (水利基準適合)

(平成31年4月1日現在)

区 分	地 区	玖珠署管内		計	
	日田署管内	日田市	玖珠町		
消 火 栓		1,410	315	217	1,942
防 火 水 槽		464	124	91	679
そ の 他 の 水 利		46			46
合 計		1,920	439	308	2,667

消 防 通 信 網



※1無線局 実装周波数	260MHzデジタル	活動波 2波・主運用波 7波・統制波 1波	
※2無線局 実装周波数	260MHzデジタル	活動波 2波・主運用波 7波・統制波 1波	150MHzアナログ 総合防災波 1波

消防車両保有状況

平成31年4月1日 現在

所属	種別	登録番号	購入年月日	車種	型式	備考
日田消防署	消防ポンプ自動車	大分 800 す 30-38	平成28年8月10日	日野	TKG-XZU685M	CD-I 4WD
	〃	大分 800 さ 40-81	平成14年10月31日	いすゞ	KK-FRS33D4J	CD-II 4WD
	化学自動車	大分 800 は 8-23	平成23年9月20日	いすゞ	PDG-FSS90S2	R-II A型 4WD
	梯子付消防自動車	大分 800 さ 36	平成11年9月21日	日野	KC-PR4FPDF	35m級
	救助工作車	大分 830 も 1-19	平成26年3月7日	日野	SDG-GX7JGAA改	II型 4WD
	救急自動車	大分 830 す 99-48	平成24年10月25日	トヨタ	CBF-TRH226S	高規格 4WD
	〃	大分 830 み 1-19	平成24年10月25日	トヨタ	CBF-TRH226S	高規格 4WD
	〃	大分 800 す 38-10	平成30年1月10日	トヨタ	CBF-TRH226S	高規格 4WD
	消防指揮車	大分 830 す 5-27	平成27年1月30日	三菱	DBA-CV5W	4WD
	人員搬送車	大分 800 す 39-21	平成30年3月16日	トヨタ	CBF-TRH228B	4WD 乗車定員14
	津波・大規模風水害対策車	大分 800 は 12-74	平成31年3月28日	いすゞ	2PG-FTS90S2改	4WD
	小型水陸両用バギー	日田市 わ 23-75	平成31年3月28日	アーゴ		水陸両用
	広報連絡車	大分 800 す 34-00	平成29年3月17日	日産	DBA-NT32	4WD
	資機材搬送車	大分 800 さ 96-74	平成22年9月24日	いすゞ	BKG-NLS85AR	普通貨物 4WD
	その他の車両	大分 501 さ 7-10	平成22年8月19日	日産	DBA-AK12	小型乗用
	その他の車両	大分 300 は 72-21	平成23年10月27日	トヨタ	DAA-ZVW30	普通乗用
その他の車両	大分 480 い 88-05	平成18年7月10日	ダイハツ	GBD-330V	軽貨物 4WD	
天瀬出張所	消防ポンプ自動車	大分 800 さ 31-30	平成13年10月22日	いすゞ	KK-NKS71GAR	CD-I 4WD
	救急自動車	大分 800 さ 93-13	平成22年2月9日	トヨタ	CBF-TRH226S	高規格 4WD
大山出張所	消防ポンプ自動車	大分 800 さ 1 64	平成11年6月24日	いすゞ	KC-NKS71GR	CD-I 4WD
	救急自動車	大分 800 さ 93-14	平成22年2月9日	トヨタ	CBF-TRH226S	高規格 4WD

所属	種別	登録番号	購入年月日	車種	型式	備考
玖珠消防署	消防ポンプ自動車	大分 800 す 2-71	平成23年11月18日	日野	SKG-XZU685M	CD-I 4WD
	水槽付ポンプ自動車	大分 800 は 9-83	平成26年10月29日	日野	SDG-GX7JGAA改	II型 4WD
	救助工作車	大分 800 は 7-38	平成22年2月22日	日野	BDG-GX7JGWA改	II型 4WD
	救急自動車	大分 830 す 16-01	平成28年1月27日	トヨタ	CBF-TRH226S	高規格 4WD
	〃	大分 800 す 41-48	平成30年9月5日	トヨタ	CBF-TRH226S	高規格 4WD
	消防指揮車	大分 800 す 16-15	平成26年2月14日	トヨタ	CBA-URJ202W	4WD
	広報連絡車	大分 800 す 44-18	平成31年3月14日	トヨタ	DBE-NCP165V	4WD
	その他の車両	大分 480 く 15-00	平成22年7月28日	スズキ	EBD-DA64V	軽貨物 4WD
九重出張所	消防ポンプ自動車	大分 800 す 37-88	平成29年12月13日	日野	TKG-XZU685M	CD-I 4WD
	救急自動車	大分 800 す 41-34	平成30年8月28日	トヨタ	CBF-TRH226S	高規格 4WD

基準消防力の充足率

項目	基準数	現有	充足率(%)
署数	2	2	100
消防ポンプ自動車	7	7	100
梯子付消防自動車	2	1	50
化学消防車	1	1	100
救助工作車	2	2	100
救急自動車	8	8	100

※上記以外に地域の実情を勘案し、3出張所を設置している。

消防車両配置状況

(単位:台)

種別	場所						計
	日田署	玖珠署	天瀬出張所	大山出張所	九重出張所		
消防ポンプ自動車	2	1	1	1	1	6	
水槽付ポンプ自動車		1				1	
梯子付消防自動車	1					1	
化学消防自動車	1					1	
救助工作車	1	1				2	
消防指揮車	1	1				2	
広報連絡車	1	1				2	
高規格救急車	3	2	1	1	1	8	
資器材搬送車	1					1	
その他の車両	6	1				7	
計	17	8	2	2	2	31	

消防機械器具等配置状況

(平成31年4月1日現在)

日 田 署		玖 珠 署	天 瀬 出 張 所	大 山 出 張 所	九 重 出 張 所	計	
空 気 呼 吸 器		18	11	2	2	2	35
空 気 ボンベ	鋼 製	6	3	1	0	1	11
	軽 量	30	20	3	4	3	60
潜 水 器 具		8					8
潜水用空気ボンベ		14					14
酸 素 ボ ン ベ		24	26	3	3	7	63
消防ホース (65mm)		64	10	16	10	5	105
消防ホース (50mm)		65	93	16	18	19	211
消防ホース (40mm)		21	35	5	10	5	76
小型動力消防ポンプ		3	1	1	1	1	7
ジェットシューター		15	11	3	3	6	38
ウォーターチャージャー		2	1			1	4
救命索発射銃		1	1				2
エンジンカッター		1	1				2
チェーンソー		4	2	1	1	1	9
削 岩 機		1					1
FRPボート		1					1
救命ボート (ゴム製)		2	1				3
船外機 (20馬力)		2					2
船外機 (2馬力)		1					1
大型油圧救助器具		1	1				2
マット型空気ジャッキ		1	1				2
溶 断 器		1	1				2
可燃性ガス測定器		2	1				3
送 排 風 機		2	1				3
空 気 充 填 機		1	1				2
ポータブル発電機		5	3	1	2	2	13

警 防 編 (火災)

(平成30年1月1日～12月31日)

火災件数 35 件

焼損面積 (建物) 1,941 m² (床面積)

焼損面積 (林野) 69 a

損 害 額 48,429 千円

火災業務の概要

田玖珠広域消防本部管内の平成30年中の火災発生件数は35件で、火災種別では、建物火災16件、その他火災9件、車両火災6件、林野火災4件の順となっている。平成29年と比較すると、火災件数は5件の減少となり、火災種別では建物火災が6件、林野火災が3件減少し、その他火災が4件増加している。

[火災損害状況]

平成30年中の総損害額は48,429千円で、平成29年より173,236千円の減少となった。大幅な減少となったのは、平成29年に発生した家具製造工場の損害額が大きかったためである。

損害額の割合を火災種別で見ると、建物火災が総損害額の95.6%を占め、以下車両火災2.5%、その他火災1.9%となる。

平成29年の焼損面積を比較すると、建物火災の床面積は2,486㎡減少し、表面積は125㎡増加している。林野火災の焼損面積は570a減少した。

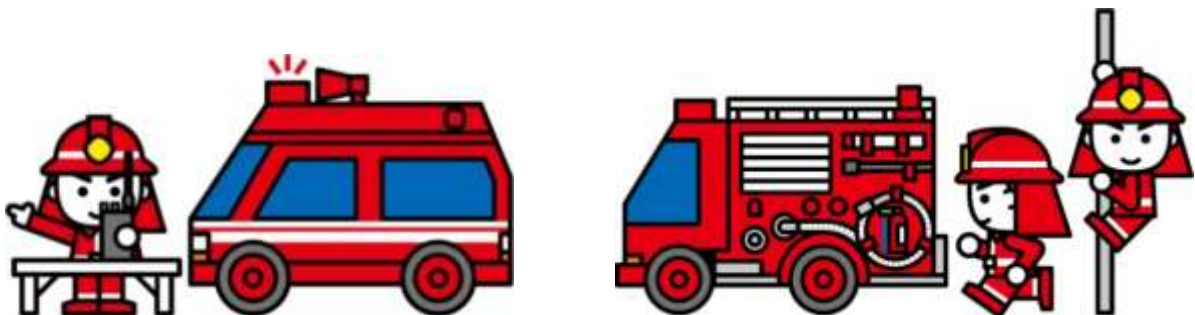
(単位：千円)

損害額区分	平成30年	平成29年
総損害額	48,429	221,665
建物	46,275	215,980
林野	18	20
車両	1,223	5,173
その他	913	492

※損害額は統計上の計算に基づいた額

[出火原因状況]

出火原因別にみると、たき火が8件、たばこが5件、排気管、放火の疑いがそれぞれ2件、煙道・煙突、電気機器、配線器具がそれぞれ1件となっており、失火によるものが出火原因の上位を占めている。

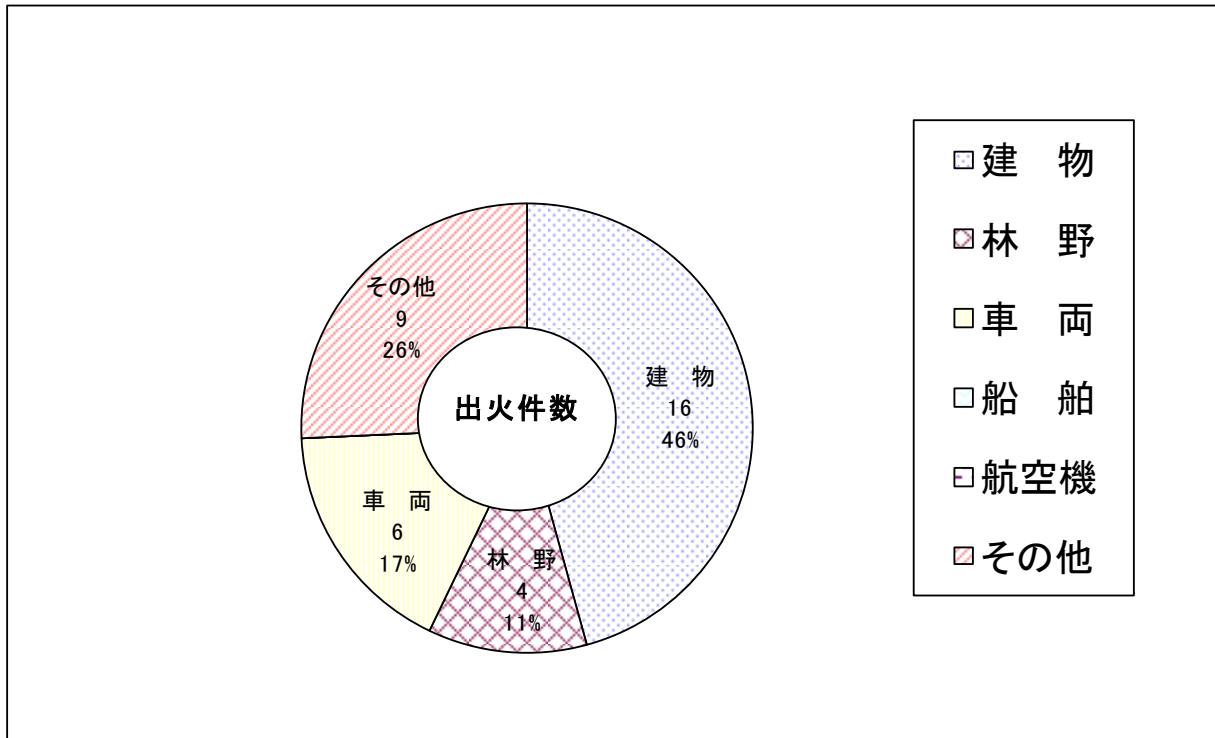


平成 30 年火災統括表

区 分		平成30年	日田署		玖珠署	玖珠町		九重町	平成29年	増減比
			日田市	玖珠町						
出 火 件 数	合 計		35	21	21	14	7	7	40	△ 5
	建 物		16	10	10	6	3	3	22	△ 6
	林 野		4	2	2	2	0	2	7	△ 3
	車 両		6	4	4	2	2	0	6	0
	船 舶		0	0	0	0	0	0	0	0
	航空機		0	0	0	0	0	0	0	0
	その他		9	5	5	4	2	2	5	4
焼 損 棟 数	合 計		26	19	19	7	4	3	30	△ 4
	住 家	全 焼	2	1	1	1	0	1	3	△ 1
		半 焼	0	0	0	0	0	0	0	0
		部 分	6	6	6	0	0	0	3	3
		ぼ や	2	1	1	1	0	1	6	△ 4
	非 住 家	全 焼	6	6	6	0	0	0	5	1
		半 焼	0	0	0	0	0	0	1	△ 1
		部 分	5	1	1	4	3	1	2	3
ぼ や		5	4	4	1	1	0	10	△ 5	
罹災世帯		11	8	8	3	0	3	12	△ 1	
及び人員		25	19	19	6	0	6	27	△ 2	
死 傷 者		2	2	2	0	0	0	0	2	
		1	1	1	0	0	0	4	△ 3	
焼 損 面 積	建 物	床面積(m ²)	1,941	1,597	1,597	344	6	338	4,427	△ 2,486
		表面積(m ²)	137	130	130	7	6	1	12	125
	林 野(a)		69	41	41	28	9	19	639	△ 570
損 害 額	建 物	合 計	46,275	42,560	42,560	3,715	69	3,646	215,980	△ 169,705
		建 物	29,837	27,214	27,214	2,623	66	2,557	71,265	△ 41,428
		内容物	16,438	15,346	15,346	1,092	3	1,089	144,715	△ 128,277
	林 野		18	0	0	18	0	18	20	△ 2
	車 両		1,223	342	342	881	881	0	5,173	△ 3,950
	船 舶		0	0	0	0	0	0	0	0
	航空機		0	0	0	0	0	0	0	0
その他		913	902	902	11	0	11	492	421	
(千円)	合 計		48,429	43,804	43,804	4,625	950	3,675	221,665	△ 173,236

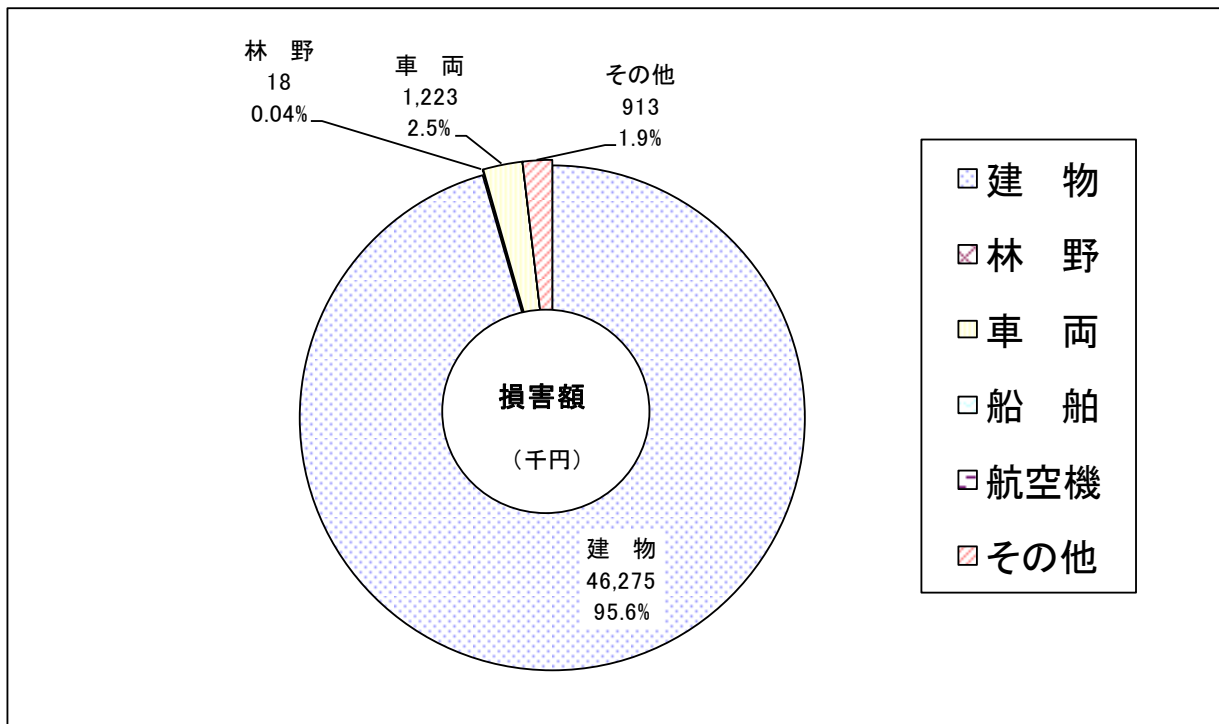
火 災 種 別 発 生 件 数

	合 計	建 物	林 野	車 両	船 舶	航空機	その他
出火件数	35	16	4	6	0	0	9
割 合	100%	45.7%	11.4%	17.1%	0.0%	0.0%	25.7%

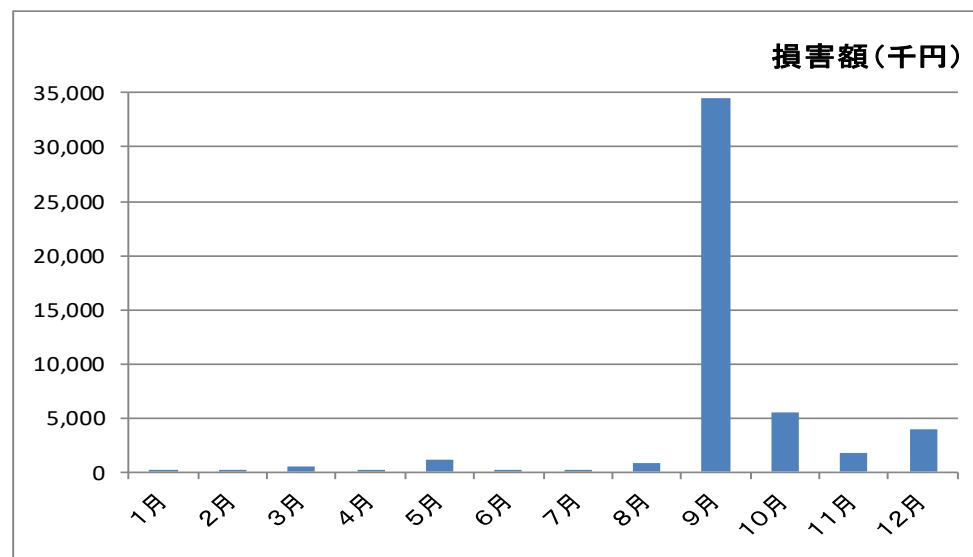
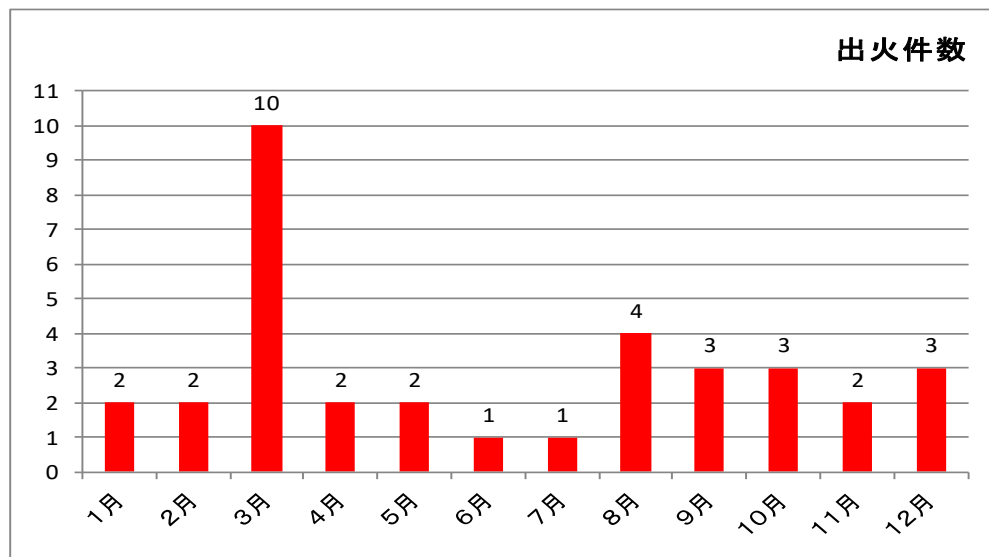


火 災 種 別 損 害 額

	合 計	建 物	林 野	車 両	船 舶	航空機	その他
損害額(千円)	48,429	46,275	18	1,223	0	0	913
割 合	100%	95.6%	0.04%	2.5%	0.0%	0.0%	1.9%



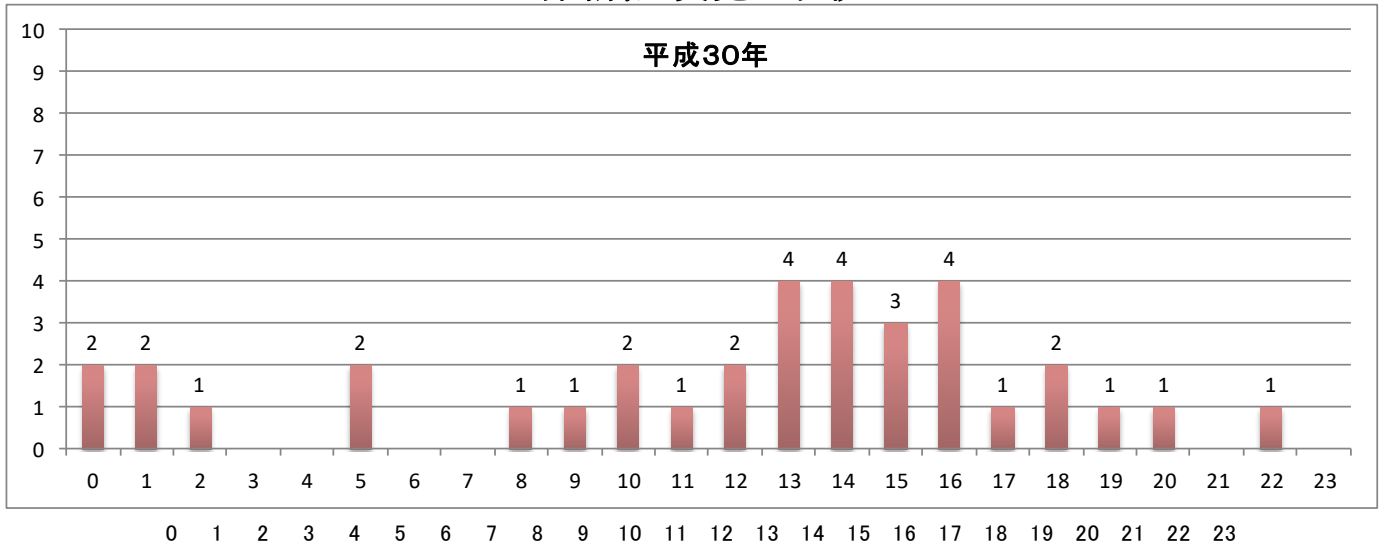
月別発生件数・損害額



区	分	合計	1月	2月	3月	4月	5月	6月	7月	8月	9月	10月	11月	12月		
出	火	件	数	35	2	2	10	2	2	1	1	4	3	3	2	3
損	害	額	(千円)	48,429	148	258	477	2	1,105	12	55	805	34,456	5,472	1,694	3,945

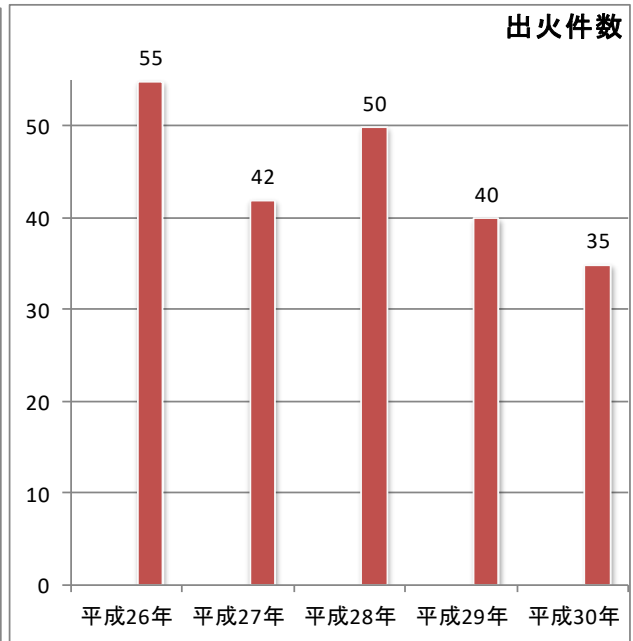
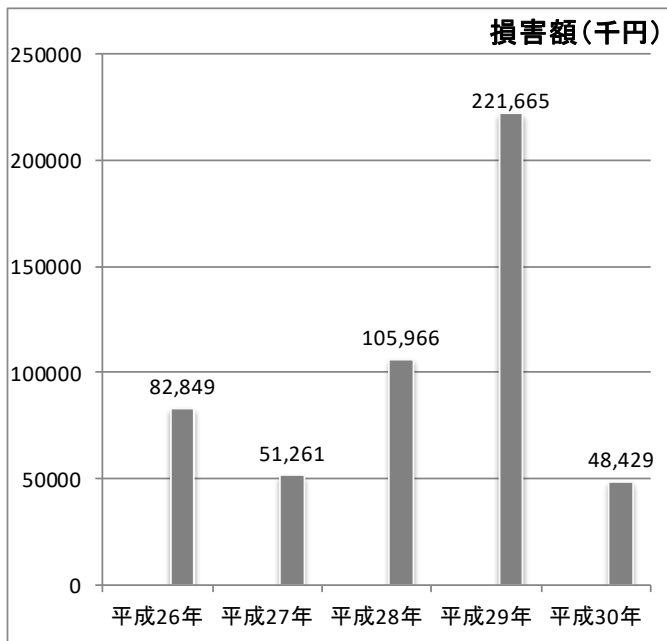
出火件数	合計	35	2	2	10	2	2	1	1	4	3	3	2	3
	建物	16	2	0	2	0	1	0	1	2	2	3	1	2
	林野	4	0	0	2	1	1	0	0	0	0	0	0	0
	車両	6	0	1	1	0	0	1	0	1	0	0	1	1
	船舶	0	0	0	0	0	0	0	0	0	0	0	0	0
	航空機その他	0	0	0	0	0	0	0	0	0	0	0	0	0
損害額(千円)	合計	48,429	148	258	477	2	1,105	12	55	805	34,456	5,472	1,694	3,945
	建物	46,275	148	0	424	0	1,105	0	55	679	33,588	5,472	1,614	3,190
	林野	18	0	0	18	0	0	0	0	0	0	0	0	0
	車両	1,223	0	235	15	0	0	12	0	126	0	0	80	755
	船舶	0	0	0	0	0	0	0	0	0	0	0	0	0
	航空機その他	0	0	0	0	0	0	0	0	0	0	0	0	0
焼損面積	建物床面積(m ²)	1,941	0	0	2	0	68	0	1	9	1,035	431	59	336
	建物表面積(m ²)	137	5	0	2	0	7	0	0	1	119	2	0	1
	林野(a)	69	0	0	62	1	4	0	0	0	0	0	2	0
罹災世帯	11	1	0	0	0	1	0	1	2	1	1	1	3	
死者	25	2	0	0	0	1	0	1	6	4	2	1	8	
死者	2	0	0	0	0	0	0	0	0	0	0	1	0	
負傷者	1	0	0	0	0	1	0	0	0	0	0	0	0	

時間別火災発生状況



年	時間																								時間不明	合計
	0	1	2	3	4	5	6	7	8	9	10	11	12	13	14	15	16	17	18	19	20	21	22	23		
平成30年	2	2	1			2			1	1	2	1	2	4	4	3	4	1	2	1	1		1			
平成29年	0	0	1	1	0	0	2	1	0	2	0	5	4	3	3	3	9	1	0	3	0	1	1	0	0	0

火災発生件数・損害額の推移（過去5ヶ年）



		平成26年	平成27年	平成28年	平成29年	平成30年
火災件数	計	55	42	50	40	35
	日田市	39	29	33	25	21
	玖珠町	9	10	5	12	7
	九重町	7	3	12	3	7
損害額 (千円)	計	82,849	51,261	105,966	221,665	48,429
	日田市	74,093	43,797	88,978	189,507	43,804
	玖珠町	968	6,706	1,363	2,848	950
	九重町	7,788	758	15,625	29,310	3,675

出火原因別火災発生推移

	平成26年	平成27年	平成28年	平成29年	平成30年
1	火入れ	放 火	排 気 管	た き 火	た き 火
2	たばこ	火 入 れ	火 入 れ	火 入 れ	不 明
3	こんろ	こ ん ろ	た ば こ	こ ん ろ 管 排 気 電 気 機 器 電 気 装 置	た ば こ
4	たき火	排 気 管	た き 火		排 気 管
5	電灯・電話 等の配線	た き 火	放 火		放火の疑い

市町別・出火原因別火災状況

原 因	計	日田市	玖珠町	九重町
放 火	0	0	0	0
火 入 れ	0	0	0	0
こ ん ろ	0	0	0	0
排 気 管	2	1	1	0
た き 火	8	5	1	2
た ば こ	5	4	1	0
放火の疑い	2	1	0	1
ストーブ	0	0	0	0
風呂かまど	0	0	0	0
煙道・煙突	1	0	0	1
電 気 機 器	1	1	0	0
電 気 装 置	0	0	0	0
取 灰	0	0	0	0
マッチ・ライター	0	0	0	0
配線器具	1	1	0	0
そ の 他	8	2	3	3
不 明	7	6	1	0
計	35	21	7	7

警 防 編 (救急)

(平成30年1月1日～12月31日)

救急出場件数 4,452 件

救急搬送人員 4,137 人

救急業務の概要

平成 30 年中における救急出場件数は、4,452 件で前年より 131 件、約 3.0%増加している。平成 30 年中は、1 日あたり 12.2 件の割合で救急車が出動したことになる。また、搬送された傷病者は 4,137 人で、前年より 65 人、約 1.6%増加しており、圏域住民 22 人にひとりの割合で搬送したことになる。

事故種別で見ると、最も多いのが急病の 2,452 件で全出場の 55.1%を占める。次に転院搬送の 780 件であり、急病と転院搬送を合わせると全体の約 71%の割合となり例年と比べ大きくは変わらない。

前年と比べ増加しているものは、急病 72 件、一般負傷 34 件、自損行為 19 件、交通事故 25 件、水難 3 件、加害事故 1 件、転院搬送 31 件となっており、減少した種別は、自然災害 34 件、労働災害 11 件、運動競技 8 件となっている。自然災害の減少は、平成 29 年に九州北部豪雨による出場件数が多かったためである。

傷病程度では、重症 17.4%、中等症 41.2%、軽症 38.7%、死亡 2.2%、その他 0.4%となっている。年齢別では、65 歳以上の高齢者が 67.4%と半数以上を占め、これも例年と変わらない。

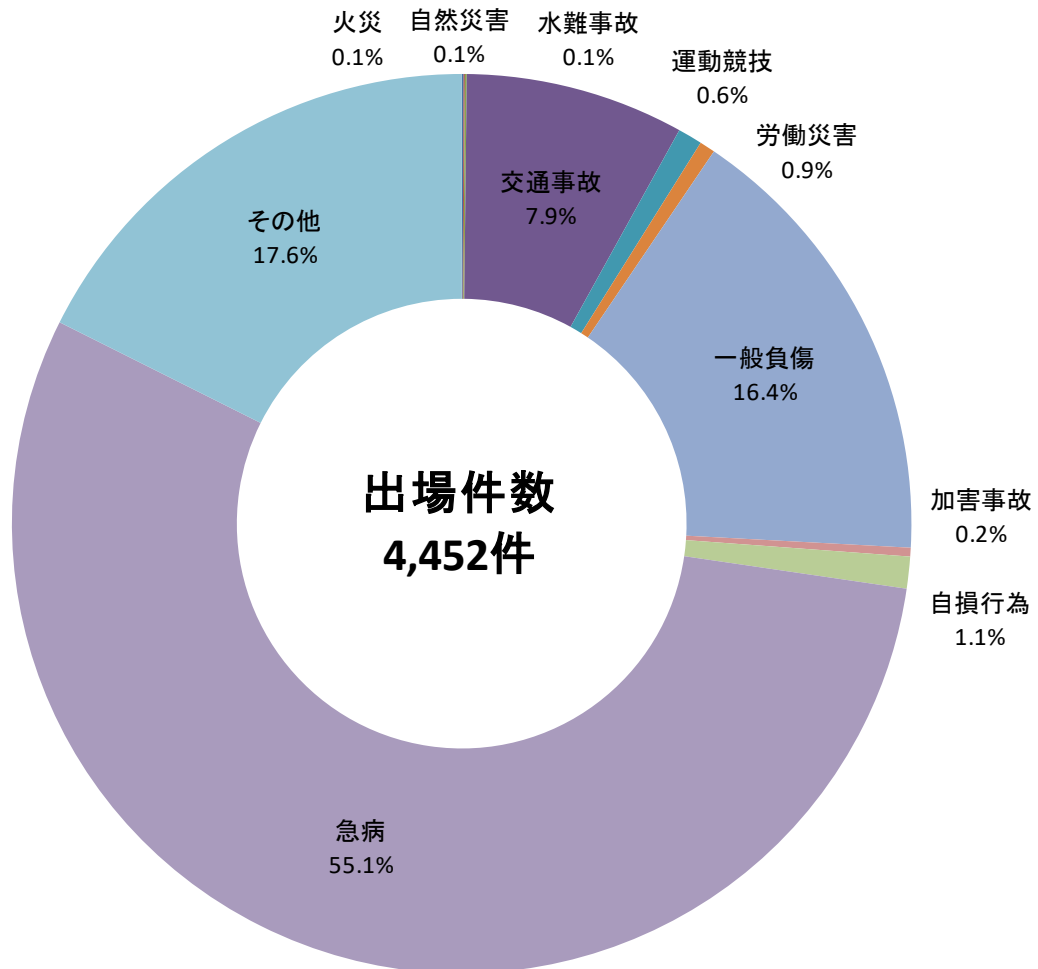
近年の救急件数の増加は高齢化の影響が一因と考えられ、高齢化は今後しばらくの間は進み、救急件数もこれに比例し増加する可能性が高い。

増え続ける救急出場件数に歯止めをかける要因として、救急車の適正利用があげられる。入院の必要がない軽症者が、搬送人員の 38.7%を占めるため、救急講習等を通じて、救急車の適正利用について、地域住民に啓発し理解を求める必要がある。

事故種別救急出場状況

区分	合計	火災	自然災害	水難事故	交通事故	労働災害	運動競技	一般負傷	加害事故	自損行為	急病	その他	転院搬送	医師搬送	資機材搬送	その他	圏域外転院	
件数	平成30年	4,452	3	2	3	350	39	25	729	14	51	2,452	784	780	0	0	4	271
	平成29年	4,321	3	36	0	325	50	33	695	13	32	2,380	754	749	0	0	5	277
	増減数	131	0	-34	3	25	-11	-8	34	1	19	72	30	31	0	0	-1	-6
人員	平成30年	4,137	1	1	2	358	36	26	677	12	26	2,221	777	777	0	0	0	271
	平成29年	4,072	2	25	0	330	49	33	650	12	24	2,197	750	748	0	0	2	278
	増減数	65	-1	-24	2	28	-13	-7	27	0	2	24	27	29	0	0	-2	-7

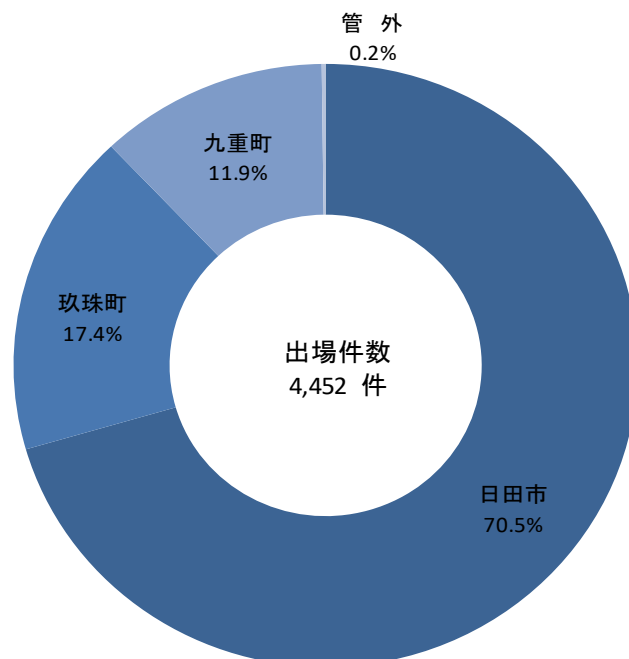
事故種別救急出場割合



市町村別救急出場件数及び搬送人員

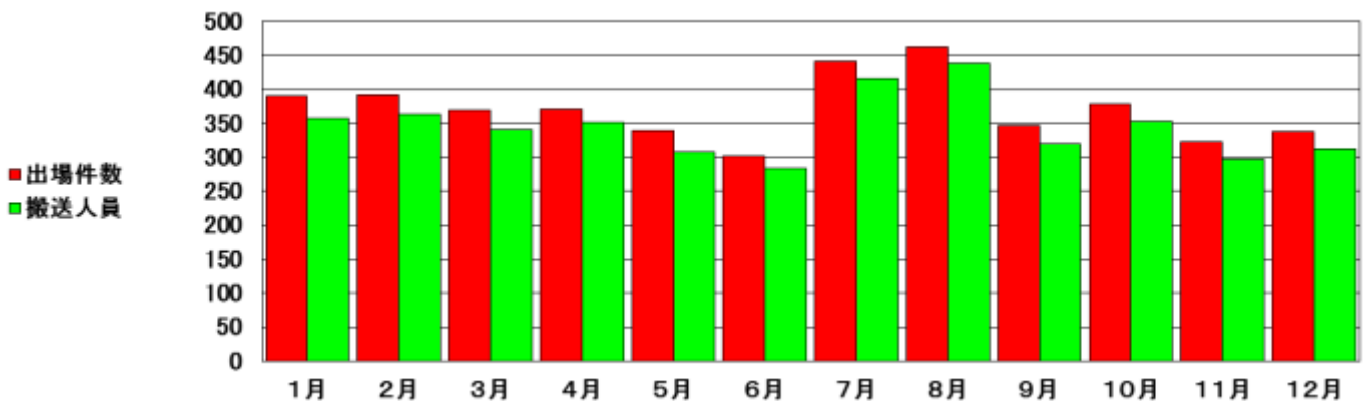
		日田市	玖珠町	九重町	管 外	合 計
出 場 件 数	合 計	3,139	776	528	9	4,452
	火 災	3	0	0	0	3
	自然災害	0	0	1	1	2
	水難事故	2	1	0	0	3
	交通事故	239	55	55	1	350
	労働災害	25	10	4	0	39
	運動競技	14	9	2	0	25
	一般負傷	483	106	138	2	729
	加害事故	11	0	3	0	14
	自損行為	33	7	10	1	51
	急 病	1,737	418	293	4	2,452
	そ の 他	592	170	22	0	784
搬 送 人 員	合 計	2,929	720	483	5	4,137
	火 災	1	0	0	0	1
	自然災害	0	0	1	0	1
	水難事故	1	1	0	0	2
	交通事故	240	56	61	1	358
	労働災害	24	9	3	0	36
	運動競技	14	10	2	0	26
	一般負傷	449	98	129	1	677
	加害事故	10	0	2	0	12
	自損行為	18	4	4	0	26
	急 病	1,586	372	260	3	2,221
	そ の 他	586	170	21	0	777

市町村別救急出場件数割合



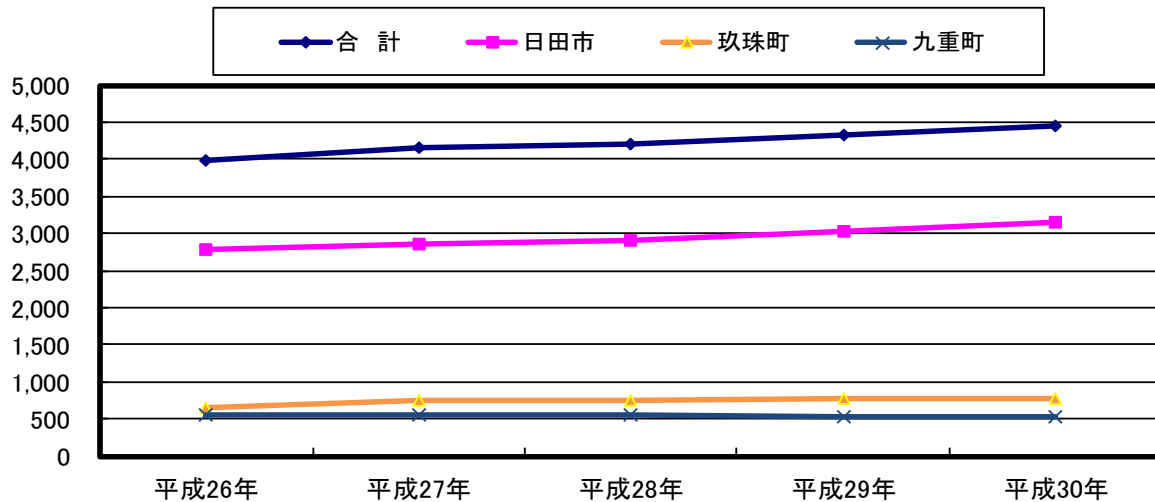
月別救急出場状況

		合計	1月	2月	3月	4月	5月	6月	7月	8月	9月	10月	11月	12月
出 場 件 数	合 計	4,452	391	392	369	371	339	301	441	463	346	378	323	338
	火 災	3	0	0	0	0	0	1	0	0	0	1	1	0
	自然災害	2	0	0	0	1	0	0	0	0	0	1	0	0
	水難事故	3	0	0	0	0	0	0	1	0	2	0	0	0
	交通事故	350	13	30	27	32	37	28	38	31	32	27	30	25
	労働災害	39	3	1	2	3	3	5	6	3	1	4	3	5
	運動競技	25	0	1	1	3	2	1	6	6	0	1	2	2
	一般負傷	729	78	67	59	42	54	58	51	70	72	58	56	64
	加害事故	14	1	2	1	1	2	1	0	2	3	1	0	0
	自損行為	51	1	3	6	5	7	3	5	6	3	5	5	2
	急 病	2,452	230	223	199	206	170	153	258	261	170	217	181	184
	そ の 他	784	65	65	74	78	64	51	76	84	63	63	45	56
搬 送 人 員	合 計	4,137	357	363	340	351	308	284	416	438	319	352	297	312
	火 災	1	0	0	0	0	0	1	0	0	0	0	0	0
	自然災害	1	0	0	0	0	0	0	0	0	0	1	0	0
	水難事故	2	0	0	0	0	0	0	1	0	1	0	0	0
	交通事故	358	14	31	26	30	34	29	44	33	30	29	32	26
	労働災害	36	3	0	2	3	3	5	6	3	1	3	3	4
	運動競技	26	0	1	1	3	2	1	6	7	0	1	2	2
	一般負傷	677	72	64	54	36	49	53	46	67	67	57	53	59
	加害事故	12	1	2	1	1	2	1	0	3	1	0	0	0
	自損行為	26	0	1	1	3	4	2	2	3	3	2	4	1
	急 病	2,221	204	199	181	197	152	141	235	238	153	196	160	165
	そ の 他	777	63	65	74	78	62	51	76	84	63	63	43	55



5カ年救急出場件数の推移

	平成26年	平成27年	平成28年	平成29年	平成30年
合 計	3,994	4,166	4,208	4,321	4,452
日 田 市	2,788	2,859	2,897	3,026	3,139
玖 珠 町	657	748	754	770	776
九 重 町	542	554	552	524	528
管 外	7	5	5	1	9



ドクターヘリ要請件数

		水難事故	交通事故	労働災害	運動競技	一般負傷	急病	加害	転院搬送	小計
大分県 ドクターヘリ	日田市	0	1	0	0	0	0	1	3	5
	玖珠町	1	2	3	0	0	3	0	0	9
	九重町	0	5	0	0	3	2	0	0	10
	小計	1	8	3	0	3	5	1	3	24
福岡県 ドクターヘリ	日田市	0	4	1	1	0	1	0	6	13
	玖珠町	0	0	0	0	0	2	0	0	2
	九重町	0	0	0	0	1	0	0	0	1
	小計	0	4	1	1	1	3	0	6	16
合 計		1	12	4	1	4	8	1	9	40

署所別救急出場件数及び搬送人員

区分	合計		日田消防署管内								玖珠消防署管内					
			日田消防署		天瀬出張所		大山出張所		小計		玖珠消防署		九重出張所		小計	
	件数	人員	件数	人員	件数	人員	件数	人員	件数	人員	件数	人員	件数	人員	件数	人員
合計	4,452	4,137	2,681	2,511	277	251	210	190	3,168	2,952	898	835	386	350	1,284	1,185
火災	3	1	2	1	1	0	0	0	3	1	0	0	0	0	0	0
自然災害	2	1	0	0	0	0	0	0	0	0	1	0	1	1	2	1
水難事故	3	2	1	1	0	0	1	0	2	1	1	1	0	0	1	1
交通事故	350	358	186	190	22	22	34	32	242	244	70	72	38	42	108	114
労働災害	39	36	19	18	1	1	4	4	24	23	11	10	4	3	15	13
運動競技	25	26	11	11	0	0	3	3	14	14	8	9	3	3	11	12
一般負傷	729	677	404	377	53	46	30	27	487	450	147	138	95	89	242	227
加害事故	14	12	9	9	1	0	1	1	11	10	2	2	1	0	3	2
自損行為	51	26	29	16	4	1	1	1	34	18	12	7	5	1	17	8
急病	2,452	2,221	1,474	1,346	169	155	114	102	1,757	1,603	498	448	197	170	695	618
その他	784	777	546	542	26	26	22	20	594	588	148	148	42	41	190	189

管外転院搬送	271	271	191	191	13	13	0	0	204	204	55	55	12	12	67	67
--------	-----	-----	-----	-----	----	----	---	---	-----	-----	----	----	----	----	----	----

管外への搬送状況

()内は、転院搬送件数

	搬送先 市町	出場件数		合計			搬送先 市町	出場件数		合計	
		日田署管内	玖珠署管内					日田署管内	玖珠署管内		
県内	大分市	10 (8)	23 (16)	33 (24)	県外	久留米市	153 (150)	0 (0)	153 (150)		
	別府市	5 (5)	58 (31)	63 (36)		福岡市	21 (20)	1 (1)	22 (21)		
	由布市	5 (4)	60 (16)	65 (20)		朝倉市	10 (7)	0 (0)	10 (7)		
	中津市	1 (1)	1 (1)	2 (2)		飯塚市	0 (0)	0 (0)	0 (0)		
	宇佐市	0 (0)	0 (0)	0 (0)		うきは市	2 (2)	0 (0)	2 (2)		
		()	()	0 (0)		筑紫野市	3 (3)	1 (1)	4 (4)		
	小計	21 (18)	142 (64)	163 (82)		古賀市	0 (0)	0 (0)	0 (0)		
				八女市	0 (0)	0 (0)	0 (0)				
				熊本市	1 (1)	1 (1)	2 (2)				
				菊池市	0 (0)	0 (0)	0 (0)				
				小国町	1 (0)	7 (0)	8 (0)				
				その他	3 (3)	4 ()	7 (3)				
				小計	194 (186)	14 (3)	208 (189)				
				合計	215 (204)	156 (67)	371 (271)				

救急隊員応急処置件数

傷病名 処置	急病	交通事故	一般負傷	その他	合計	死亡	重症	中等症	軽症	その他	合計
計	7920	1405	2327	2944	14596	560	2684	6045	5249	58	14596
止血	16	30	118	23	187	2	19	59	106	1	187
固定	16	226	154	60	456	6	84	162	202	2	456
人工呼吸	42	8	9	11	70	45	17	8			70
心マッサージ	50	6	10	9	75	63	11	1			75
心肺蘇生	35	6	9	8	58	45	12		1		58
酸素吸入	573	43	66	341	1023	74	304	498	145	2	1023
気道確保	79	10	16	13	118	69	28	15	6		118
保温	251	28	74	105	458	4	80	203	171		458
被覆	11	41	108	16	176	1	18	51	105	1	176
在宅療法継続	1				1		1				1
ショックパンツ	1			1	2		1	1			2
除細動	5				5	3	1		1		5
静脈路確保	43	4	10	10	67	42	15	6	4		67
薬剤投与	32	2	6	9	49	39	8	2			49
血圧測定	2110	343	641	852	3946	18	695	1683	1532	18	3946
聴診器	558	121	90	54	823	39	122	384	277	1	823
血中酸素濃度	2153	346	652	857	4008	18	699	1692	1581	18	4008
心電図	1098	67	109	292	1566	75	329	645	508	9	1566
その他	846	124	255	283	1508	17	240	635	610	6	1508
応急処置対象者	2217	352	674	878	4121	92	716	1698	1597	18	4121

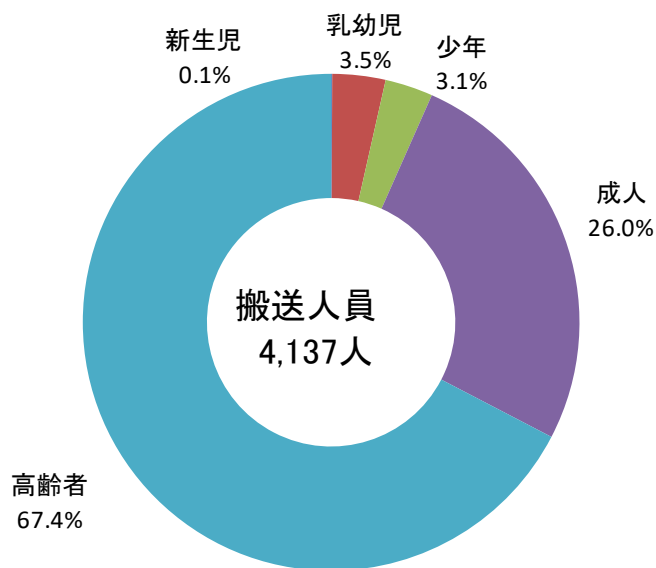
年 齡 別 程 度 別 搬 送 人 員

区 分		合 計	火 災	自 然 災 害	水 難 事 故	交 通 事 故	労 働 災 害	運 動 競 技	一 般 負 傷	加 害 事 故	自 損 行 為	急 病	そ の 他
年 齡 別	新 生 児	3											3
	乳 幼 児	143				9			32			96	6
	少 年	129				24		22	15	1		63	4
	成 人	1075	1		2	203	28	3	124	8	15	543	148
	高 齢 者	2787		1		122	8	1	506	3	11	1519	616
計		4137	1	1	2	358	36	26	677	12	26	2221	777
程 度 別	死 亡	92			1	8			12	1	9	59	2
	重 症	719				35	10	1	116	1	6	272	278
	中 等 症	1705	1		1	91	13	9	256		6	876	452
	軽 症	1603		1		224	13	16	291	9	5	1003	41
	そ の 他	18							2	1		11	4

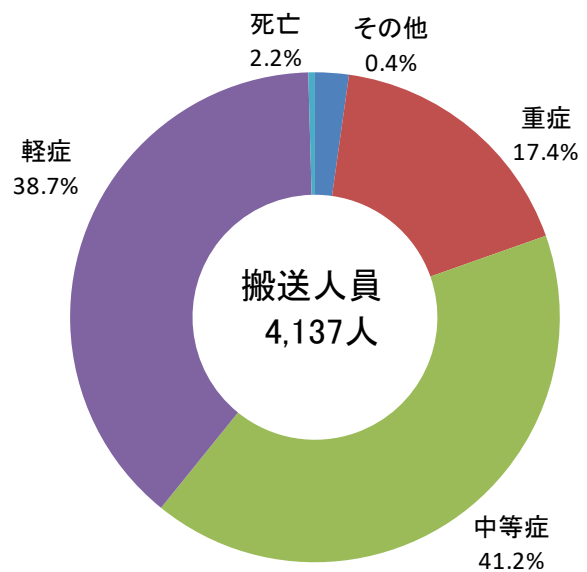
新生児－28日未満
 乳幼児－28日以上7歳未満
 少年－7歳以上18歳未満

成人－18歳以上65歳未満
 高齢者－65歳以上

年齢別搬送人員



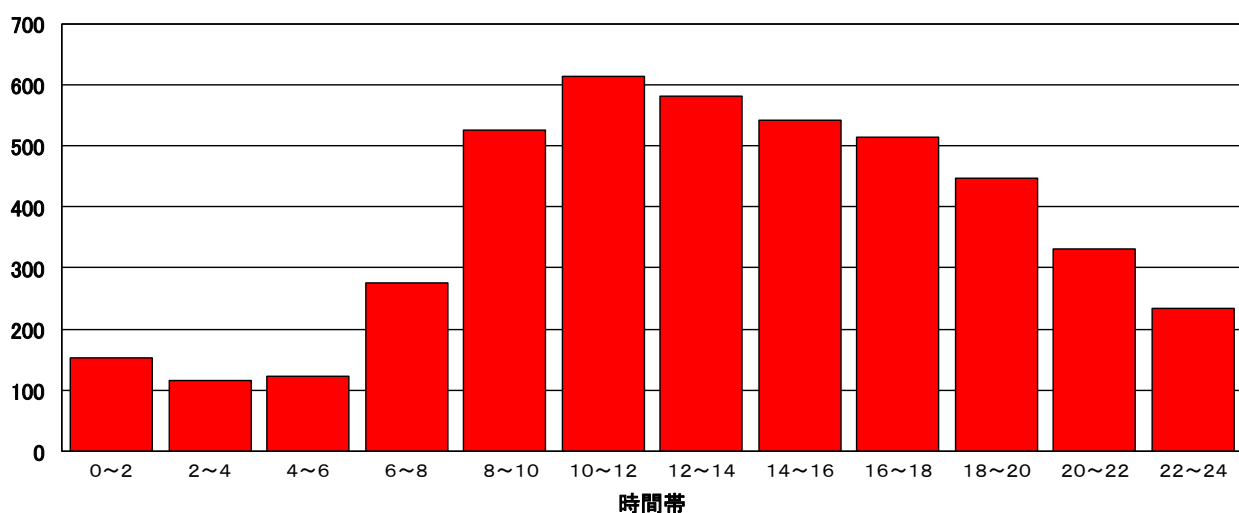
傷病程度別搬送人員



時間帯別出場件数

区分	合計	火	自然	水	交	労	運	一	加	自	急	そ	転	医	資	そ
		災	災	難	通	働	動	般	害	損	病	の	院	師	機	の
		災	害	事	事	災	競	負	事	行		他	搬	搬	材	他
		災	害	故	故	害	技	傷	故	為	病		送	送	搬	
時間別内訳	0～2	152			2			21	1	2	108	18	18			
	2～4	116	1		3			16			94	2	2			
	4～6	123			2			25	1	3	89	3	3			
	6～8	275		1	1	23	3	60		6	176	5	4			1
	8～10	526				38	6	2	77	1	11	272	119	119		
	10～12	614	1			45	9	8	85	1	2	295	168	168		
	12～14	580				60	5	5	85	1	4	268	152	152		
	14～16	541		1	1	63	9	5	82	2	4	260	114	112		2
	16～18	514	1		1	58	6	4	105		7	223	109	109		
	18～20	446				32	1	1	77	3	4	284	44	44		
	20～22	332				17			54	3	5	224	29	28		1
	22～24	233				7			42	1	3	159	21	21		
計	4452	3	2	3	350	39	25	729	14	51	2452	784	780			4

件数



警 防 編 (救助)

(平成30年1月1日～12月31日)

救助出場件数 118 件

救 助 人 員 68 人

救助業務の概要

平成 30 年中における救助出場件数は、118 件で前年より 6 件、約 5%減少している。このうち救助活動を行ったのは 70 件、救助した人員は 68 人で、件数は 27 件増加しているが、救助人員は減少している。

事故種別で見ると、出動件数では交通事故が 52 件、全出動件数の 44.1%と最も多く、つづいてその他の事故が 47 件、全出動件数の 39.8%となっている。活動件数では、交通事故とその他の事故が共に 27 件、それぞれ全活動件数の 38.6%となり最も多い。

現在日田消防署・玖珠消防署にそれぞれ 1 隊の救助隊を配置し救助事案に対応している。

近年、大規模な災害が多発しており平成 30 年中にも、4 月に県内相互応援協定に基づき中津市の土砂災害へ、7 月に緊急消防援助隊として西日本豪雨被災地へ出動している。



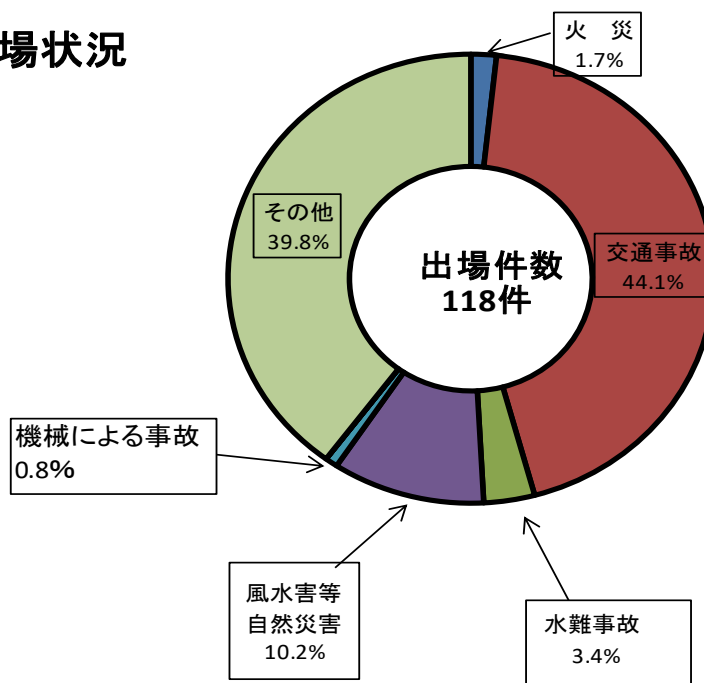
平成30年事故種別救助出場及び活動状況

	火 災	交通事故	水難事故	風水害等 自然災害	機械による 事故	建物等による 事故	ガス及び 酸欠事故	爆発事故	その他	計
出場件数	※1 2	52	4	12	1	0	0	0	47	118
出場人員	※2 25	414	36	126	6	0	0	0	304	911
活動件数	※2 2	27	2	12	0	0	0	0	27	70
活動人員	6	107	18	123	0	0	0	0	104	358
救助人員	2	38	2	3	0	0	0	0	23	68

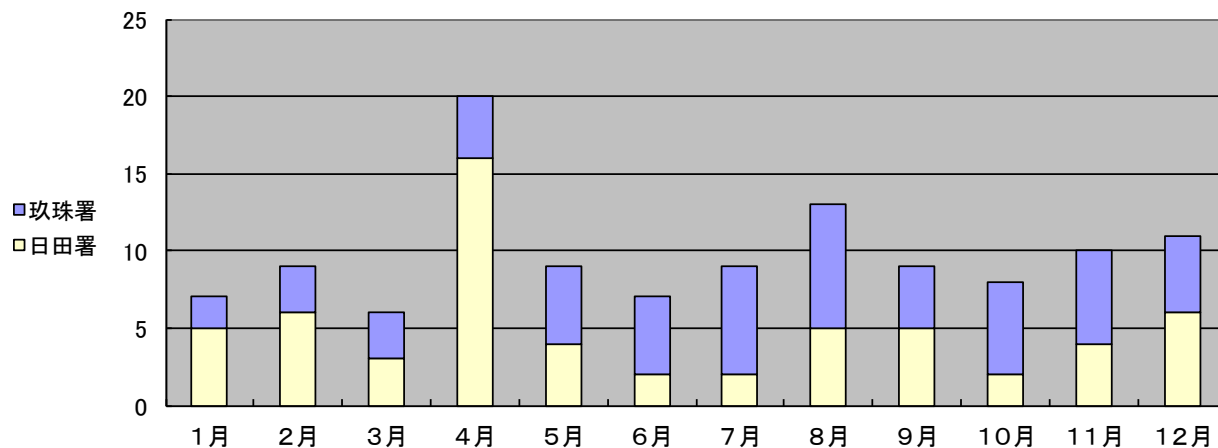
※1救助隊が出場した火災件数の総数を計上しています。

※2救助隊が、何らかの救助活動をした場合を計上しています。

事故種別救助出場状況



月別及び署別出場件数



	計	1月	2月	3月	4月	5月	6月	7月	8月	9月	10月	11月	12月
出場件数	118	7	9	6	20	9	7	9	13	9	8	10	11
日田署	60	5	6	3	16	4	2	2	5	5	2	4	6
玖珠署	58	2	3	3	4	5	5	7	8	4	6	6	5

5ヶ年救助出場件数の推移

■ 出場件数
◆ 救助人員



	平成26年	平成27年	平成28年	平成29年	平成30年
出場件数	101	85	104	124	118
救助人員	29	32	43	86	68

事故種別発生場所別出場件数

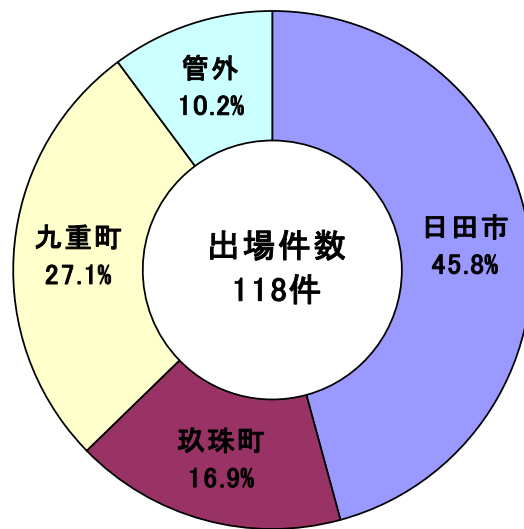
	火 災	交通事故	水難事故	風水害等 自然災害	機械によ る事故	建物等によ る事故	ガス及び 酸欠事故	爆発事故	その他	計
住 居	2								6	8
その他の屋内					1				3	4
高速自動車道		5							1	6
その他の道路		38							2	40
内 水 面		2	4						9	15
外 水 面										
山 岳									13	13
その他の屋外		4							12	16
地 下										
そ の 他		3		12					1	16
合 計	2	52	4	12	1				47	118

(※火災については、救助隊が何らかの救助活動をした場合のみを計上しています。)

市町別出場件数

(※火災については、救助隊が出場した火災件数を計上しています。)

	火災	交通事故	水難事故	風水害等 自然災害	機械によ る事故	建物等に よる事故	ガス及び 酸欠事故	爆発事故	その他	計
日田市	2	33	3						16	54
玖珠町		7	1		1				11	20
九重町		12							20	32
管外				12						12
計	2	52	4	0	1	0	0	0	47	118



防災ヘリコプター要請件数

(H30年1月1日～12月31日)

	火災	救助	搜索	計
日田市	0	1	0	1
玖珠町	0	0	0	0
九重町	0	6	1	7
管轄外	0	0	0	0
計	0	7	1	8

予 防 編

(平成30年4月1日～平成31年3月31日現在)

防火対象物数 5,022 棟

危険物施設数 398 施設

管内各市町別防火対象物の現況(延べ面積が150㎡以上の棟数)

平成31年3月31日現在

用途区分		市 町 別	日田署管内				管轄総計
			日田市	玖珠町	九重町	計	
1	イ	劇場・映画館、演芸場又は観覧場	5	2		2	7
	ロ	公会堂又は集会場	113	14	14	28	141
2	イ	キャバレー、カフェ、ナイトクラブ等					
	ロ	遊技場又はダンスホール	11	5		5	16
	ハ	性風俗営業店舗等					
	ニ	カラオケボックス等					
3	イ	待合、料理店等					
	ロ	飲食店	94	14	30	44	138
4		百貨店、マーケット、物品販売店舗、展示場	207	50	9	59	266
5	イ	旅館、ホテル、宿泊所等	105	19	126	145	250
	ロ	寄宿舍、下宿、共同住宅	676	127	30	157	833
6	イ	病院、診療所、助産所	64	12	4	16	80
	ロ	自力避難困難者入所福祉施設等	46	9	13	22	68
	ハ	老人福祉施設、児童養護施設等	95	21	7	28	123
	ニ	幼稚園、特別支援学校	8	4	4	8	16
7		小・中・高等学校、大学、各種学校等	141	51	22	73	214
8		図書館、博物館、美術館等	11	1	3	4	15
9	イ	蒸気浴場、熱気浴場等					
	ロ	イ以外の公衆浴場	9	2	7	9	18
10		車両の停車場、船舶、航空機の発着場	3	2	1	3	6
11		神社、寺院、教会等	77	15	6	21	98
12	イ	工場、作業場	594	99	65	164	758
	ロ	映画スタジオ、テレビスタジオ					
13	イ	自動車の車庫、駐車場	42	11	6	17	59
	ロ	航空機の格納庫					
14		倉庫	467	70	56	126	593
15		前各項に該当しない事業所	507	138	79	217	724
16	イ	特定防火対象物が存する複合用途防火対象物	300	64	31	95	395
	ロ	上記以外の複合用途防火対象物	178	11	8	19	197
17		重要文化財等の建造物	7				7
18		延長50m以上のアーケード					
合 計			3760	741	521	1262	5022

中高層建築物数

平成31年3月31日現在

用途区分	階別 合計	3階			4階			5階			6階			7階			8階			9階			10階			11階以上			合計
		521			127			66			11			9			5			2			5			7			
		日田市	玖珠町	九重町	日田市	玖珠町	九重町	日田市	玖珠町	九重町	日田市	玖珠町	九重町	日田市	玖珠町	九重町	日田市	玖珠町	九重町	日田市	玖珠町	九重町	日田市	玖珠町	九重町	日田市	玖珠町	九重町	
1	イ	劇場・映画館、演芸場又は観覧場																								6			
	ロ	公会堂又は集会場																								3			
2	イ	キャバレー、カフェ、ナイトクラブ等																											
	ロ	遊技場又はダンスホール																											
	ハ	性風俗営業店舗等																											
	ニ	カラオケボックス等																											
3	イ	待合、料理店等																											
	ロ	飲食店																								16			
4	百貨店、マーケット、物品販売店舗、展示場																								23				
5	イ	旅館、ホテル、宿泊所等																								65			
	ロ	寄宿舎、下宿、共同住宅																								200			
6	イ	病院、診療所、助産所																								31			
	ロ	自力避難困難者入所福祉施設等																								14			
	ハ	老人福祉施設、児童養護施設等																											
	ニ	幼稚園、特別支援学校																								1			
7	小・中・高等学校、大学、各種学校等																								62				
8	図書館、博物館、美術館等																												
9	イ	蒸気浴場、熱気浴場等																											
	ロ	イ以外の公衆浴場																								2			
10	車両の停車場、船舶、航空機の発着場																								1				
11	神社、寺院、教会等																								2				
12	イ	工場、作業場																								24			
	ロ	映画スタジオ、テレビスタジオ																											
13	イ	自動車の車庫、駐車場																											
	ロ	航空機の格納庫																											
14	倉庫																								8				
15	前各項に該当しない事業所																								94				
16	イ	特定防火対象物が存する複合用途防火対象物																								144			
	ロ	上記以外の複合用途防火対象物																								55			
17	重要文化財等の建造物																												
18	延長50m以上のアーケード																												
19	長屋																								1				
合計		412	60	49	91	24	12	54	10	2	10		1	7	1	1	5		2		5		7				753		

建築確認同意事務処理状況

平成30年度

用途区分		市 町 別				
		日 田 市	玖 珠 町	九 重 町	合 計	
1	イ	劇場・映画館、演芸場又は観覧場				
	ロ	公会堂又は集会場	3		1	4
2	イ	キャバレー、カフェ、ナイトクラブ等				
	ロ	遊技場又はダンスホール				
	ハ	性風俗営業店舗等				
	ニ	カラオケボックス等				
3	イ	待合、料理店等				
	ロ	飲食店	2			2
4		百貨店、マーケット、物品販売店舗、展示場	9			9
5	イ	旅館、ホテル、宿泊所等				0
	ロ	寄宿舎、下宿、共同住宅	3	4		7
6	イ	病院、診療所、助産所	2			2
	ロ	老人短期入所施設、養護老人ホーム、特別養護老人ホーム等	3			3
	ハ	老人デイサービスセンター、軽費老人ホーム、老人福祉センター等	2			2
	ニ	幼稚園、特別支援学校				
7		小・中・高等学校、大学、各種学校等		1		1
8		図書館、博物館、美術館等	1			
9	イ	蒸気浴場、熱気浴場等				
	ロ	イ以外の公衆浴場	1			
10		車両の停車場、船舶、航空機の発着場				
11		神社、寺院、教会等	1			1
12	イ	工場、作業場	10	1	1	12
	ロ	映画スタジオ、テレビスタジオ				
13	イ	自動車の車庫、駐車場	2	1		3
	ロ	航空機の格納庫				
14		倉庫	4	2		6
15		前各項に該当しない事業所	11	3	1	15
16	イ	特定防火対象物のうち、その一部が(1)項から(4)項まで(5)項イ、(6)項または(9)項イに掲げる防火対象物の用途に供されているもの	2	1		
	ロ	イに掲げる複合用途防火対象物以外の複合用途防火対象物	2			
併用住宅			2			2
専用住宅			13			13
その他			43	1		44
合 計			116	14	3	133

防火訓練実施状況・予防査察実施状況

平成30年度

用途区分	項目	防火訓練状況			予防査察			
		515			168			
		日田署	玖珠署	合計	日田署	玖珠署	合計	
1	イ	劇場・映画館、演芸場又は観覧場	3		3		0	
	ロ	公会堂又は集会場	47	8	55	17	17	
2	イ	キャバレー、カフェ、ナイトクラブ等						
	ロ	遊技場又はダンスホール	4	3	7	2		
	ハ	性風俗営業店舗等						
	ニ	カラオケボックス等	2		2			
3	イ	待合、料理店等						
	ロ	飲食店	7		7	3		
4		百貨店、マーケット、物品販売店舗、展示場	53	15	68	6	2	8
5	イ	旅館、ホテル、宿泊所等	26	11	37	15	31	46
	ロ	寄宿舎、下宿、共同住宅	4	1	5	4		
6	イ	病院、診療所、助産所	35	4	39	13		13
	ロ	自力避難困難者入所福祉施設等	49	115	164	9	1	
	ハ	老人福祉施設、児童養護施設等	37	16	53	5		
	ニ	幼稚園、特別支援学校	1		1	1		
7		小・中・高等学校、大学、各種学校等	15	4	19	14	1	15
8		図書館、博物館、美術館等	2	1	3	2		
9	イ	蒸気浴場、熱気浴場等						
	ロ	イ以外の公衆浴場						
10		車両の停車場、船舶、航空機の発着場						
11		神社、寺院、教会等	2					
12	イ	工場、作業場	12	3	15	7		7
	ロ	映画スタジオ、テレビスタジオ						
13	イ	自動車の車庫、駐車場						
	ロ	航空機の格納庫						
14		倉庫				7		
15		前各項に該当しない事業所	11	6	17	22		
16	イ	特定防火対象物が存する複合用途防火対象物	10	7	17	3		3
	ロ	上記以外の複合用途防火対象物				3		
17		重要文化財等の建造物	1					
18		延長50m以上のアーケード						
合 計			321	194	512	133	35	168

外郭団体の状況

平成31年4月1日現在

名 称	会 長 名	会 員 数	結成年月日
日田市危険物安全協会	高 倉 保	59	S42. 4. 1
玖珠郡危険物安全協会	滝 石 俊 昭	41	S43. 4. 1
日田玖珠広域圏少年婦人防火委員会	荒 川 博 光	28	S62.11. 1
日田市旅館ホテル防火管理協議会	諫 山 吉 晴	10	S63. 4. 1
玖珠郡旅館ホテル防火管理協議会	池 部 俊 慈	22	H 2. 4. 1
九重旅館ホテル防火管理協議会	甲 斐 文 徳	21	H 6. 4. 1

防火対象物定期点検及び特例認定状況

平成30年度

用途区分			項目	点検を要する対象物 (特例認定含む)		点検報告件数		点検基準適合件数		特例認定申請件数		平成31年3月31日現在 特例認定件数	
			合計	138		45		19		21		49	
			署別	日田署	玖珠署	日田署	玖珠署	日田署	玖珠署	日田署	玖珠署	日田署	玖珠署
			1	イ	劇場・映画館、演芸場又は観覧場	5	1		1				
	ロ	公会堂又は集会場	36	7	6	3	2		14			17	1
2	イ	キャバレー、カフェ、ナイトクラブ等											
	ロ	遊技場又はダンスホール	4	2	4		2						
	ハ	性風俗営業店舗等											
	ニ	カラオケボックス等											
3	イ	待合、料理店等											
	ロ	飲食店	6									1	
4		百貨店、マーケット、物品販売店舗、展示場	25	7	19	4	8	2				1	2
5	イ	旅館、ホテル、宿泊所等	17	6	3	1	3	1	5	1		9	6
6	イ	病院、診療所、助産所	6						1			6	
	ロ	自力避難困難者入所福祉施設等											
	ハ	老人福祉施設、児童養護施設等											
	ニ	幼稚園、特別支援学校											
9	イ	蒸気浴場、熱気浴場等											
16	イ	特定防火対象物が存する複合用途防火対象物	11	5	4		1					2	2
合 計			110	28	36	9	16	3	20	1	38	11	

防火クラブ現況

H31.4 現在

幼年消防クラブ 日田地区

	名 称	郵便番号	住 所	人数
1	認定こども園 日田ルーテルこども園	877-0016	三本松2-3-39	134
2	認定こども園 緑ヶ丘第二幼稚園	877-1234	天神町145	146
3	すばるこども園	877-0041	竹田新町2-33	125
4	三芳昭和園	877-0039	刃連町585	89
5	白毫こども園	877-1104	大鶴本町861-1	21
6	認定こども園 カトリック日田幼稚園	877-0071	玉川町265-2	92
7	認定三芳幼稚園	877-0039	刃連町923-1	182
8	社会福祉法人 法輪学園 こども園るんぴにい	877-1231	財津町3144-3	78
9	社会福祉穂人 みそら会 丸の内こども園	877-0007	丸の内町7-25	105
10	日田市立高瀬こども園	877-0052	銭淵町243-1	69
11	日田市立光岡こども園	877-0078	北友田3丁目2531-57	28
12	日田市立あまがせ保育園	879-4201	天瀬町桜竹634-17	5
13	さかえ保育園	879-4123	天瀬町女子畑1775-1	69
14	五馬保育園	877-0111	天瀬町五馬市2039	18
15	日田市立おおやまこども園	877-0201	大山町西大山3501-1	46
16	日田市立まえつえ保育園	877-0212	前津江町大野2188	12
17	日田市立なかつえ保育園	877-0301	中津江村栃野2311-10	6
18	日田市立すぎっ子こども園	877-0311	上津江町川原2443-3	12

幼年消防クラブ 玖珠地区

	名 称	郵便番号	住 所	人数
1	杉ノ子こども園	879-4331	玖珠町大字戸畑2858	42
2	くるみ 夢愛児園	879-4521	玖珠町大字太田266-1	54
3	くすのきこども園	879-4413	玖珠町大字塚脇486	78
4	たかすこども園	879-4403	玖珠町大字帆足216-1	97
5	くるみの森愛児園	879-4404	玖珠町大字帆足2207-6	65
6	ここのえみつばこども園	879-4722	九重町大字引治508-1	201
7	ここのえ飯田こども園	879-4911	九重町大字田野1624-9	31

少年消防クラブ

	名 称	郵便番号	住 所	人数
1	春日少年			
2	高瀬少年	877-0081	大字渡里111-1	16

婦人防火クラブ

	名 称	郵便番号	住 所	人数
1	ルーテルこども園	877-0016	三本松2-3-39	134

	団体数合計	クラブ員合計
幼年消防クラブ	25 団体	1805 人
少年消防クラブ	2 団体	16 人
婦人防火クラブ	1 団体	134 人
合 計	28 団体	1955 人

予防関係各種届出状況

平成30年度

届出種別	日田署	玖珠署	合計
防火対象物使用開始届	60	20	80
消防計画作成(変更)届	165	32	197
防火管理者選任(解任)届	130	26	156
消防用設備等点検結果報告書	537	230	767
訓練通知書	321	194	515
発電設備設置届	9	2	11
変電設備設置届	9	7	16
蓄電池設備設置届	6	2	8
炉・かまど・ボイラー設置届	10	5	15
乾燥設備設置届	10	3	13
催物開催届	1	0	1
禁止行為の解除承認申請書	18	1	19
露店等の開設届	100	22	122
合 計	1376	544	1920

危険物関係事務処理状況

平成30年度

種別	署別 件数	設	変	完	完	変	設	使	譲	廃	災	保	仮	予	仮	少	液
		置	更	成	成	更	置	用	渡	止	害	安	使	防	貯	量	化
		許	許	検	検	補	者	休	引	止	発	監	用	規	蔵	危	石
		可	可	査	査	修	等	・	渡	生	督	承	程	・	険	油	
		申	申	申	申	届	変	再	届	届	者	認	認	取	物	ガ	
		請	請	請	請	届	更	開	届	届	選	申	可	扱	等	ス	
		請	請	請	請	届	届	届	届	届	任	請	請	承	貯	等	
		請	請	請	請	届	届	届	届	届	解	請	請	認	蔵	貯	
		請	請	請	請	届	届	届	届	届	任	請	請	申	取	蔵	
		請	請	請	請	届	届	届	届	届	届	請	請	請	扱	取	
		請	請	請	請	届	届	届	届	届	届	請	請	請	届	扱	
		請	請	請	請	届	届	届	届	届	届	請	請	請	届	届	
日田署	193	4	19	21	0	47	13	1	4	9	1	16	13	0	2	29	14
玖珠署	110	2	7	8	0	3	31	1	0	4	1	17	6	0	5	19	6
計	303	6	26	29	0	50	44	2	4	13	2	33	19	0	7	48	20

形態別危険物事務処理状況

平成30年度

区分	製造所の別	合計	製造所	貯 蔵 所							取 扱 所			仮貯蔵・仮取扱	
				屋内貯蔵所	屋外タンク	屋内タンク	地下タンク	簡易タンク	移動タンク	屋外貯蔵所	給油取扱所	販売取扱所	一般取扱所		
設置許可	日田署	4			2							2			7
	玖珠署	2		1										1	
設置完成検査	日田署	2			2										
	玖珠署	2		1										1	
変更許可	日田署	19			4							5		10	
	玖珠署	7										5		2	
変更完成検査	日田署	19			4							5		10	
	玖珠署	6										4		2	
水圧検査 水張検査	日田署	0													
	玖珠署	0													
仮使用承認	日田署	14			2							5		7	
	玖珠署	6										4		2	
計	日田署	件数	58	0	0	14	0	0	0	0	0	17	0	27	
	玖珠署	件数	23	0	2	0	0	0	0	0	0	13	0	8	
合計		件数	81	0	2	14	0	0	0	0	0	30	0	35	

数量別危険物施設設置状況(完成検査済証交付施設)

平成31年3月31日現在

数量別	種別	合計	製造所	貯蔵所							取扱所				
				計	屋内貯蔵所	屋外タンク	屋内タンク	地下タンク	簡易タンク	移動タンク	屋外貯蔵所	計	給油取扱所	販売取扱所	一般取扱所
合計	計	398		218	20	51	4	67		67	9	180	104	1	75
	日田署	266		151	9	28	3	50		55	6	115	64	1	50
	玖珠署	132		67	11	23	1	17		12	3	65	40		25
5倍以下		148		111	7	9	3	38		49	5	37	6	1	30
5倍を超え～10倍以下		75		44	5	18	1	19		1		31	13		18
10倍を超え～50倍以下		93		43	3	20		7		10	3	50	33		17
50倍を超え～100倍以下		26		8	1	1		1		5		18	14		4
100倍を超え～150倍以下		26		6	2	1		1		2		20	17		3
150倍を超え～200倍以下		9		2		2						7	6		1
200倍を超え～1,000倍以下		18		1	1							17	15		2
1,000倍を超えるもの		3		3	1			1			1				

火薬類関係事務処理状況

平成30年度

種 別	譲受・消費	譲 渡	煙火消費	廃 棄	合 計
件 数	18	3	11	0	32

市町別火薬類関係事務処理状況

平成30年度

種 別 市町別	譲受・消費	譲 渡	煙火消費	廃 棄	小 計
日 田 市	10	0	3	0	13
玖 珠 町	7	3	2	0	12
九 重 町	1	0	6	0	7
合 計	18	3	11	0	32

消 防 団 編

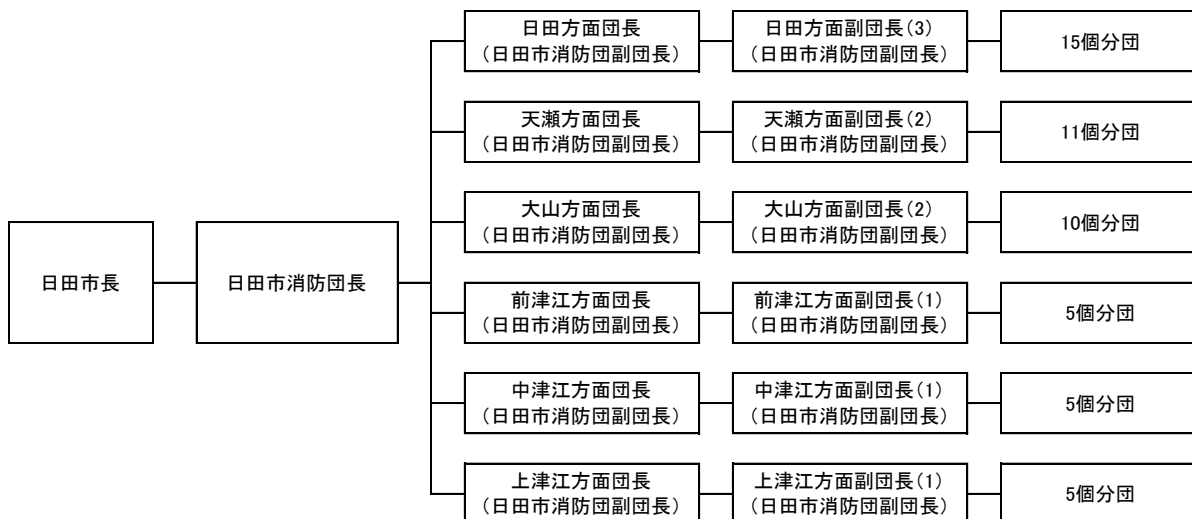
(平成31年4月1日現在)

管内消防団組織数 3消防団68分団

団員数 1,766人

日田玖珠広域消防組合の市町（1市2町）毎に消防団本部が置かれている。現在3消防団、68分団、団員1,766人で組織され、消防ポンプ自動車33台、水槽付ポンプ自動車4台、積載車86台、小型動力ポンプ130台を配備し、地域の防災治安維持に万全を期している。

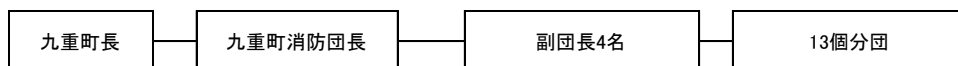
日田市消防団組織図



玖珠町消防団組織図



九重町消防団組織図



平成 31 年 4 月 1 日現在

管内の消防団員数

	分団数	定員	実員	男性実員	女性実員
日田市消防団	51	1,218	983	969	14
玖珠町消防団	4	506	414	410	4
九重町消防団	13	420	369	365	4
合計	68	2,144	1,766	1,744	22

管内の消防車両等の現有状況

	計	水槽付消防 ポンプ自動車	消防ポンプ 自動車	小型動力 ポンプ積載車	小型動力 ポンプ	消防団本部住所	電話番号
日田市	146	1	23	39	83	日田市田島二丁目6-1	(0973)23-3111
玖珠町	59	1	4	27	27	玖珠郡玖珠町大字帆足268-5	(0973)72-1111
九重町	48	2	6	20	20	玖珠郡九重町大字後野上8-1	(0973)76-3801
合計	253	4	33	86	130		

火事と救急は119番

<令和元年刊行>

日田玖珠広域消防組合消防本部

〒 877-0081

住 所 大分県日田市大字渡里111番地1

TEL 0973-24-2204

FAX (事務室) 0973-28-8119