

令和4年版

# 消防年報



株式会社オートポリスとの協力協定を締結（令和4年8月25日）訓練を実施

日田玖珠広域消防組合消防本部

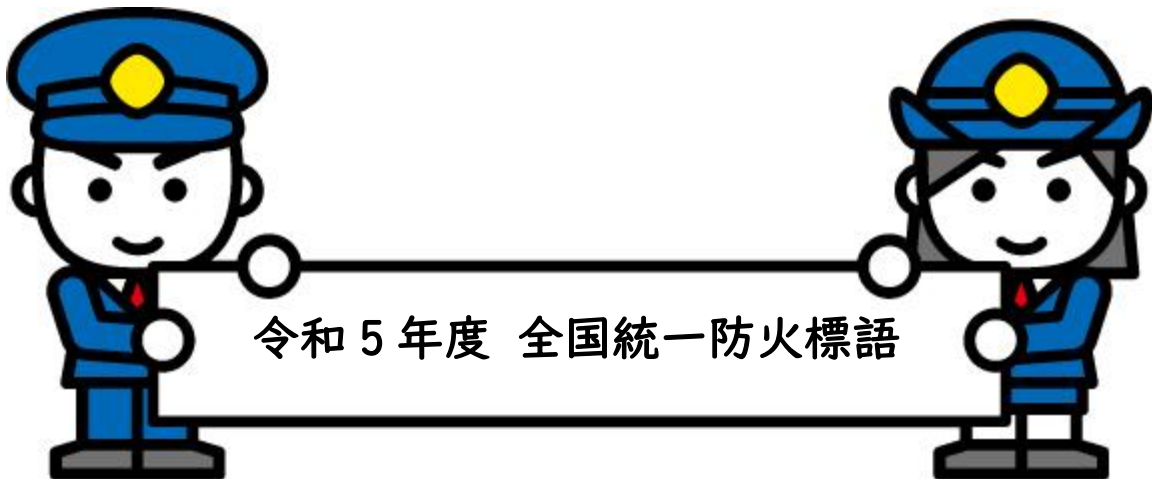
〈令和5年刊行〉

## まえがき

1. この年報は、消防行政の運営上の指針として活用するとともに管内の消防事情を紹介するために編集しました。
2. 統計は原則として暦年ですが、これによらないものについては当該表に記載しています。

令和5年6月

日田玖珠広域消防組合消防本部



「火を消して

不安を消して

つなぐ未来」

# 目次

日田玖珠広域消防組合消防本部庁舎一覧	3
沿革	5
日田玖珠広域消防組合の沿革	6
管内概況	11
日田玖珠広域消防組合の概要、行政区域図	12
日田玖珠広域消防組合構成市町の概要	13
令和4年中の気象状況	14
総務編	15
消防本部組織及び事務分掌表	16
消防署事務分掌表	17
日田玖珠広域消防組合一般会計予算（当初予算）	18
消防相互応援協定	19
職員の配置状況	20
職員の年齢別及び階級別消防職員数	21
職員所持免許・資格状況、圏域内市町別水利状況	22
消防通信網	23
消防車両保有状況	24
基準消防力の充足率、消防車両配置状況	25
消防機械器具等配置状況	26
警防編（救助）	27
救助業務の概要	28
事故種別救助出場及び活動状況、月別及び署別出場件数	29
5か年救助活動件数の推移、事故種別発生場所別活動件数	30
市町別出動件数・防災ヘリコプター要請件数	31
救急編	32
救急業務の概要	33
事故種別救急出場状況・事故種別救急出場割合	34
市町別救急出場件数及び搬送人員・市町別救急出場件数割合	35
月別救急出場状況	36
市町別の5か年救急出場件数の推移・ドクターヘリ要請件数	37
署所別救急出場件数及び搬送人員、管轄外地域医療機関への搬送状況	38
救急隊員応急処置件数	39
年齢別程度別搬送人員	40
時間帯別出場件数	41

<b>予防編</b> （予防、危険物）	42
市町別防火対象物の現況	43
中高層建築物数	44
建築確認同意事務処理状況	45
防火訓練実施状況・予防査察実施状況、外郭団体の状況	46
防火対象物定期点検報告及び特例認定状況	47
防火クラブ現況	48
予防関係各種届出状況、危険物関係事務処理状況	49
形態別危険物事務処理状況	50
数量別危険物施設設置状況	51
火薬類関係事務処理状況、市町別火薬類関係事務処理状況	52
<b>予防編</b> （火災調査）	53
火災調査業務の概要	54
令和4年火災統括表	55
火災種別発生件数・火災種別損害額	56
月別発生件数・損害額	57
時間別火災発生状況、火災発生件数・損害額の推移（過去5か年）	58
出火原因別火災発生の推移、市町別・出火原因別火災状況	59
<b>消防団編</b>	60
管内消防団の組織、日田市・玖珠町・九重町消防団組織	61
消防団本部・消防団員数・消防団車両等の現有状況	62

## 日田玖珠広域消防組合消防本部

(日田消防署併設)

- ・所在地 大分県日田市大字渡里111番地1
- ・構造 RC造2階建一部S造(耐火)
- ・建築面積 1,928.78㎡
- ・延面積 3,328.56㎡
- ・敷地面積 7,588.00㎡
- ・竣工 平成28年2月23日  
(新庁舎運用開始)
- ・TEL 0973-24-2204
- ・FAX 0973-28-8119(事務室)
- ・FAX 0973-23-4506(指令室)



## 玖珠消防署

- ・所在地 大分県玖珠郡玖珠町大字大隈226番地5
- ・構造 RC造2階建
- ・建築面積 1,122.75㎡
- ・延面積 1,818.66㎡
- ・敷地面積 3,114.25㎡
- ・竣工 平成26年7月1日  
(庁舎棟運用開始)
- ・TEL 0973-72-2141
- ・FAX 0973-72-5071



### 日田消防署 大山出張所

- ・所在地 大分県日田市大山町西大山 8899 番地 2
- ・構造 木造 2 階建
- ・建築面積 203.09 m<sup>2</sup>
- ・延面積 263.12 m<sup>2</sup>
- ・敷地面積 937.87 m<sup>2</sup>
- ・竣工 平成 24 年 3 月 7 日
- ・TEL 0973-52-2268
- ・FAX 0973-52-2268



### 日田消防署 天瀬出張所

- ・所在地 大分県日田市天瀬町桜竹 666 番地 1
- ・構造 木造 2 階建
- ・建築面積 213.15 m<sup>2</sup>
- ・延面積 255.67 m<sup>2</sup>
- ・敷地面積 709.00 m<sup>2</sup>
- ・竣工 平成 23 年 11 月 30 日
- ・TEL 0973-57-3161
- ・FAX 0973-57-3161



### 玖珠消防署 九重出張所

- ・所在地 大分県玖珠郡九重町大字右田 1322 番地 8
- ・構造 木造一部 2 階建
- ・建築面積 257.18 m<sup>2</sup>
- ・延面積 272.54 m<sup>2</sup>
- ・敷地面積 766.77 m<sup>2</sup>
- ・竣工 平成 23 年 3 月 22 日
- ・TEL 0973-77-6623
- ・FAX 0973-77-6623



# 浴 革

## 日田玖珠広域消防組合の沿革

年 月 日	内 容
昭和 44 年 8 月 1 日	日田玖珠広域市町村圏の知事指定を受ける
昭和 45 年 8 月 1 日	日田玖珠広域市町村圏事務組合設立の知事認可を受ける
昭和 46 年 4 月 1 日	日田玖珠広域市町村圏の 1 市 4 町 3 村に対し、消防組織法第 10 条に基づく消防本部及び消防署の政令指定を受ける 日田玖珠広域市町村圏事務組合消防本部発足 消防本部消防長任命 消防本部次席及び日田・玖珠署長任命
6 月 7 日	玖珠消防署用地購入 1,019.10 m <sup>2</sup>
7 月 2 日	九重出張所用地購入 372.60 m <sup>2</sup>
7 月 9 日	天瀬出張所用地購入 419.00 m <sup>2</sup>
9 月 14 日	大山出張所用地購入 485.99 m <sup>2</sup>
9 月 30 日	単車(125 cc) 3 台購入 九重・天瀬・大山各出張所配備
10 月 1 日	消防幹部職員 9 名採用 職員数 45 名
10 月 9 日	消防指揮車購入 玖珠消防署配備
11 月 1 日	連絡車購入 消防本部配備
11 月 20 日	オートガイド装置購入 消防本部・日田消防署設置
12 月 1 日	消防職員 35 名採用 職員数 80 名
昭和 47 年 1 月 25 日	消防ポンプ自動車 (BS-I 型) 4 台購入 玖珠消防署及び九重・天瀬・大山各出張所配備
2 月 8 日	救急自動車 (2B 型) 購入 日田消防署配備
2 月 25 日	九重出張所庁舎完成
2 月 28 日	天瀬・大山出張所庁舎完成 玖珠消防署・九重・天瀬・大山各出張所ホースタワー完成
3 月 1 日	広域消防実働開始 職員数 80 名
3 月 16 日	消防無線整備事業完成 基地局 8 移動局 7 携帯局 17
3 月 30 日	救急自動車 (2B 型) 損害保険協会寄贈 玖珠消防署配備
3 月 30 日	玖珠消防署庁舎完成
4 月 1 日	職員数 86 名
6 月 22 日	玖珠消防署用地追加購入 593 m <sup>2</sup>
7 月 10 日	消防本部兼日田消防署用地購入 3,473 m <sup>2</sup>
7 月 29 日	小型動力ポンプ 4 台購入 玖珠消防署・九重・天瀬・大山各出張所配備
10 月 5 日	林野工作車購入 大山出張所配備
11 月 13 日	水槽付消防ポンプ自動車購入 玖珠消防署配備
昭和 48 年 7 月 21 日	日田玖珠広域消防本部庁舎完成
8 月 23 日	消防本部移転
昭和 49 年 3 月 28 日	救急指令装置 (B 型) 購入 日田消防署設置
4 月 1 日	職員数 88 名
5 月 4 日	救急自動車 (2B 型) 日本損害保険協会寄贈 日田消防署配備
昭和 50 年 2 月 5 日	玖珠消防署用地購入 743.35 m <sup>2</sup>
昭和 51 年 2 月 12 日	消防指揮車購入 日田消防署配備
3 月 31 日	大分県内全域消防相互応援協定締結
10 月 21 日	広報車購入 玖珠消防署配備



年 月 日	内 容
昭和 52 年 3 月 1 日 6 月 10 日	救助工作車購入 日田消防署配備 広報連絡車 3 台購入 九重・天瀬・大山各出張所配備 軽自動車購入 消防本部配備
昭和 53 年 2 月 20 日 3 月 9 日 3 月 23 日 10 月 16 日	玖珠消防署車庫増築 (365 m <sup>2</sup> ) 化学消防自動車 (Ⅱ型) 購入 日田消防署配備 救急指令装置 (C 型) 購入 玖珠消防署設置 救助工作車購入 玖珠消防署配備
昭和 54 年 4 月 1 日 7 月 18 日 10 月 8 日 12 月 11 日	職員数 105 名 連絡車更新 日田消防署配備 屈折はしご付消防ポンプ自動車 (3 折 21m) 購入 日田消防署配備 日田消防署車庫増築 (160.8 m <sup>2</sup> )
昭和 55 年 1 月 21 日 2 月 20 日 12 月 11 日 12 月 18 日	救急自動車 (Ⅱ B 型) 日本損害保険協会寄贈 日田消防署配備 日田消防署訓練塔完成 (地上高 17m) 消防自動車 (C D - I 型) 更新 日田消防署配備 救急自動車 (2 B 型) 更新 玖珠消防署配備
昭和 56 年 10 月 2 日 11 月 27 日 11 月 30 日	救急自動車 (2 B 型) 更新 日田消防署配備 水槽付消防ポンプ自動車更新 玖珠消防署配備 消防ポンプ自動車 (C D - I 型) 購入 玖珠消防署配備
昭和 57 年 8 月 24 日 9 月 27 日 10 月 4 日	消防指揮車更新 玖珠消防署配備 救急自動車 (2 B 型) (財) 日本消防協会寄贈 玖珠消防署配備 消防自動車 (C D - I 型) 更新 大山出張所配備
昭和 58 年 9 月 2 日 10 月 31 日	連絡車更新 日田消防署配備 消防ポンプ自動車 (C D - I 型) 2 台更新 九重・天瀬出張所配備
昭和 59 年 8 月 27 日 11 月 8 日 11 月 27 日	消防指揮車購入 日田消防署配備 消防ポンプ自動車 (C D - Ⅱ型) 更新 日田消防署配備 救急自動車 (2 B 型) 光会館寄贈 日田消防署配備
昭和 60 年 3 月 25 日 12 月 27 日	救急指令装置 (B 型) 更新 日田消防署配備 救急自動車 (2 B 型) 光会館寄贈 玖珠消防署配備
昭和 61 年 7 月 25 日 10 月 2 日	訓練塔 (主塔・副塔) 改修工事完了 日田消防署 広域消防発足 15 周年記念行事開催
昭和 62 年 3 月 20 日 3 月 20 日 6 月 10 日 7 月 22 日	八女消防組合 (福岡県) 消防相互応援協定締結 福岡県南広域消防組合 (福岡県) 消防相互応援協定締結 玖珠消防署訓練塔完成 (地上高 17m) 連絡車更新 玖珠消防署配備
昭和 63 年 6 月 25 日	連絡車更新 日田消防署配備
平成 元年 11 月 29 日	防火広報車 (財) 日本防火協会寄贈 日田消防署配備
平成 2 年 2 月 26 日 10 月 20 日 10 月 20 日 11 月 9 日	甘木・朝倉広域市町村圏事務組合 (福岡県) 消防相互応援協定締結 阿蘇広域行政事務組合 (熊本県) 消防相互応援協定締結 菊池広域行政事務組合 (熊本県) 消防相互応援協定締結 救急自動車 (2 B 型) 更新 玖珠消防署配備
平成 3 年 2 月 26 日 10 月 7 日	救急自動車 (2 B 型) 日本損害保険協会寄贈 日田消防署配備 潜水器具一式 3 組 喜多村石油株式会社寄贈 日田消防署配備
平成 4 年 3 月 4 日 4 月 26 日	救助工作車購入 日田消防署配備 総合防火訓練実施 (圏域内関係機関参加)
平成 5 年 8 月 5 日 10 月 13 日 10 月 29 日 12 月 14 日	救急自動車 (2 B 型) (財) 日本消防協会寄贈 玖珠消防署配備 救急救命東京研修所入校 (1 名) 日田玖珠子ビッコ消防大会 日田消防署開催 化学消防自動車更新 日田消防署配備

年 月 日	内 容
平成 6年 8月 19日 10月 5日 11月 12日	救急自動車（2B型）高塚愛宕地蔵尊寄贈 天瀬出張所配備 救急自動車（2B型）2台購入 大山・九重出張所配備 救急救命東京研修所入校（1名） 日田玖珠幼年消防大会 玖珠消防署開催
平成 7年 2月 28日 6月 1日 9月 26日 10月 4日 10月 13日 11月 7日	救急波新設 救急自動車（2B型）日田市遊技業組合寄贈 日田消防署配備 第10回大分県消防職員駆伝大会開催（三隈川周回コース） 救急救命九州研修所入校（1名） 救助工作車（II型）購入 日田消防署配備 第21回九州地区消防職員駆伝大会開催（三隈川周回コース）
平成 8年 4月 1日 4月 8日 9月 1日 11月 13日 11月 27日	無線中継局（多重）設置 救急救命九州研修所入校（1名） 大分県総合防災訓練（会場：大原グラウンド） 水槽付消防ポンプ自動車・消防ポンプ自動車更新 玖珠消防署配備 潜水器具一式1組 日田すいめいライオンズクラブ寄贈 日田消防署配備
平成 9年 3月 1日 4月 1日 4月 29日 5月 30日 11月 7日	大分県防災航空隊へ職員1名派遣 職員数106名 消防緊急通信指令施設運用開始 安全号（軽自動車）玖珠郡危険物安全協会寄贈 玖珠消防署配備 大分県防災ヘリコプター応援協定 日田玖珠幼年消防大会 日田消防署開催
平成 10年 3月 17日 4月 9日 5月 29日 9月 1日	救急自動車（高規格）購入 日田消防署配備運用開始 救急救命九州研修所入校（1名） 安全号（普通自動車）日田地区危険物安全協会寄贈 日田消防署配備 消防ポンプ自動車（CD-I型）日本損害保険協会寄贈 日田消防署配備 潜水器具一式2組 玖珠ライオンズクラブ寄贈 玖珠消防署配備
平成 11年 4月 1日 7月 1日 10月 1日 10月 12日	職員数101名 消防ポンプ自動車更新（CD-I型）大山出張所配備 はしご付消防自動車（35m級）購入 日田消防車配備 救急救命九州研修所入校（1名）
平成 12年 4月 1日 4月 10日 7月 6日 10月 4日	職員数98名 救急救命九州研修所入校（1名） 消防指揮車更新 玖珠消防署配備 救急救命九州研修所入校（1名）
平成 13年 3月 1日 5月 18日 10月 10日 10月 22日	救急自動車（高規格・4WD）購入 玖珠消防署配備運用開始 空気充填機購入 玖珠消防署配備 救急救命九州研修所入校（1名） 消防ポンプ自動車（CD-I型・4WD）2台更新 九重・天瀬出張所配備
平成 14年 6月 20日 7月 25日 10月 31日	連絡車更新 日田消防署配備 消防指揮車更新 日田消防署配備 消防ポンプ自動車（CD-II型）更新 日田消防署配備
平成 15年 6月 24日 7月 11日 11月 26日	空気充填機更新 日田消防署配備 連絡車（4WD）更新 玖珠消防署配備 救急自動車（2B型・4WD）更新 日田消防署配備
平成 16年 4月 1日	職員数98名

年 月 日	内 容
平成 17 年 1 月 14 日 2 月 28 日 3 月 22 日 9 月 1 日	救急自動車（2 B 型・4 WD）更新 九重出張所配備 救急自動車（高規格・4 WD）更新 日田消防署配備 市町村合併により、日田玖珠広域行政事務組合へ名称変更 甘木朝倉広域隣接常備消防相互応援協定（再） 田川地区消防組合（福岡県）消防相互応援協定締結
平成 18 年 7 月 10 日	防火号（軽自動車・4 WD）更新 日田消防署配備
平成 19 年 3 月 31 日 4 月 1 日 12 月 1 日	日田玖珠広域行政事務組合解散 日田玖珠広域消防組合発足 田川地区隣接消防応援協定（再）
平成 20 年 4 月 1 日 12 月 16 日	職員数 99 名 救命用ゴムボート一式 玖珠ライオンズクラブ寄贈 玖珠消防署配備
平成 21 年 4 月 1 日	久留米広域消防本部（福岡県）消防相互応援協定締結
平成 22 年 2 月 15 日 2 月 24 日 2 月 29 日 3 月 25 日 4 月 1 日 9 月 24 日 12 月 2 日	指令台一部改修、携帯・IP 電話位置情報システム導入 救助工作車（II 型・4 WD）更新 玖珠消防署配備 救急自動車（高規格・4 WD）2 台更新 天瀬・大山各出張所配備 救急自動車（高規格・4 WD）更新 日田消防署配備 職員数 102 名 資機材搬送車（4 WD）購入 日田消防署配備 玖珠消防署用地購入 725 m <sup>2</sup>
平成 23 年 2 月 18 日 3 月 14 日 3 月 22 日 3 月 25 日 3 月 31 日 4 月 1 日 9 月 20 日 10 月 27 日 11 月 21 日 11 月 30 日	救急自動車（高規格・4 WD）更新 九重出張所配備 東日本大震災へ緊急消防援助隊派遣（22 日まで 延べ 2 隊 6 名） 九重出張所庁舎新築 大山出張所用地購入 450.9 m <sup>2</sup> 天瀬出張所用地購入 709.0 m <sup>2</sup> 職員条例定数の改正（120 名体制） 化学消防自動車（R-II A 型・4 WD）更新 日田消防署配備 連絡車購入 日田消防署配備 消防ポンプ自動車（C D-I 型・4 WD）更新 玖珠消防署配備 天瀬出張所庁舎新築
平成 24 年 3 月 7 日 3 月 30 日 4 月 1 日 10 月 25 日	大山出張所庁舎新築 大分県常備消防相互応援協定（再） 職員数 106 名 救急自動車（高規格・4 WD）1 台 上野公園病院寄贈 日田消防署配備 救急自動車（高規格・4 WD）1 台 J A 大分寄贈 日田消防署配備
平成 25 年 4 月 1 日	職員数 111 名
平成 26 年 2 月 18 日 3 月 7 日 4 月 1 日 7 月 1 日 10 月 1 日 10 月 31 日	消防指揮車（4 WD）更新 総務省消防庁貸与 玖珠消防署配備 救助工作車（II 型・4 WD）更新 日田消防署配備 職員数 111 名（再任用職員 1 名含む） 玖珠消防署庁舎棟新築（庁舎棟運用開始） 玖珠消防署訓練棟、副訓練棟、油脂庫新築 水槽付ポンプ自動車（II 型・4 WD）更新 玖珠消防署配備
平成 27 年 2 月 10 日 3 月 1 日 4 月 1 日 10 月 23 日	消防指揮車（4 WD）（株）光会館寄贈 日田消防署配備 高速自動車道等における消防相互応援協定（再） 職員数 112 名 大分県鉄道消防連絡会 設置

年 月 日	内 容
平成 28 年 2 月 15 日 2 月 23 日 3 月 1 日 4 月 1 日 4 月 14 日 4 月 5 日 8 月 18 日	救急自動車（高規格・4WD）更新 玖珠消防署配備 消防本部及び日田消防署庁舎運用開始 消防救急デジタル無線及び高機能消防指令システム運用開始 菊池広域連合（熊本県）常備消防相互応援協定 再締結 職員数 118 名 熊本地震 熊本県上益城郡へ緊急消防援助隊派遣 （16 日まで延べ 2 隊 7 名） 阿蘇広域行政事務組合（熊本県）常備消防相互応援協定 再締結 消防ポンプ自動車（CD-I 型 4WD）更新 日田消防署配備
平成 29 年 3 月 22 日 4 月 1 日 7 月 5 日 10 月 25 日 12 月 13 日 12 月 21 日	広報連絡車更新 日田消防署配備 職員数 117 名 平成 29 年九州北部豪雨（緊急消防援助隊受援 延べ 35 隊 108 名） 消防活動用ドローン 日田ライオンズクラブ寄贈 日田消防署配備 消防ポンプ自動車（CD-I 型 4WD）更新 九重出張所配備 救急自動車（高規格・4WD）更新 日田消防署配備
平成 30 年 3 月 16 日 4 月 1 日 7 月 25 日 8 月 28 日 9 月 5 日	人員搬送車（14 人乗・4WD）更新 日田消防署配備 職員数 118 名 西日本豪雨 広島県安芸郡へ緊急消防援助隊派遣 （8 月 1 日まで延べ 3 隊 15 名） 救急自動車（高規格・4WD）更新 九重出張所配備 救急自動車（高規格・4WD）更新 玖珠消防署配備
平成 31 年 3 月 14 日 3 月 28 日 4 月 1 日	広報連絡車（4WD）更新 玖珠消防署配備 津波・大規模風水害対策車（4WD・総務省消防庁無償貸与）、小型水陸両用バギー（水陸両用・総務省消防庁無償貸与）日田消防署配備 職員数 119 名
令和 2 年 1 月 30 日 3 月 5 日 4 月 1 日 7 月 4 日 12 月 8 日	高機能救命ボート（総務省消防庁無償貸与）日田消防署配備 消防ポンプ自動車（CD-I 型 4WD）更新 職員数 117 名 令和 2 年 7 月豪雨 熊本県人吉市へ緊急消防援助隊派遣 （7 日まで延べ 4 隊 14 名） 子供用ライフジャケット 40 着 ライオンズクラブ国際協会 337-B 地区寄贈 日田消防署、玖珠消防署配備
令和 3 年 2 月 1 日 4 月 1 日 12 月 5 日	屈折梯子付消防自動車更新（25m 級） 職員数 116 名 救急自動車（高規格・4WD） 一般社団法人日本損害保険協会寄贈
令和 4 年 2 月 6 日 4 月 1 日 4 月 20 日 8 月 25 日	救急自動車（高規格・4WD）更新 職員数 118 名 救急普及啓発広報車運用開始 一般財団法人救急振興財団寄贈 株式会社オートポリスとの協力協定締結
令和 5 年 3 月 31 日 4 月 1 日	株式会社ノーベルとの協力協定締結 職員数 120 名

# 管内概況

(令和5年3月31日現在)

本 部 位 置 (WGS) 北緯 33° 20' 05" 東經 130° 55' 70

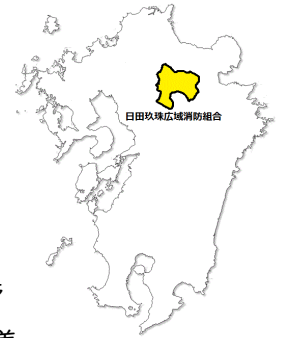
管 轄 面 積 1,224 km<sup>2</sup>

管 内 世 帯 数 37,912 世帯

管 内 人 口 84,357 人

# 日田玖珠広域消防組合の概要

日田玖珠広域消防組合は、九州北部のほぼ中央部、大分県北西部に位置し、昭和46年4月1日に日田市を中心に1市4町3村で構成され、複合的一部事務組合とし日田玖珠広域市町村圏事務組合として発足した。平成17年3月22日、日田市郡合併に伴い1市2町の構成となり、名称も日田玖珠広域行政事務組合と変更されたが、平成19年3月31日同組合を解散し、同年4月1日消防業務のみの日田玖珠広域消防組合として新たに発足した。



管轄面積は、1,224 km<sup>2</sup>、総人口は令和5年3月31日現在 84,357 人である。管轄地域の約80%は森林であり、その大部分は杉・檜の人工林である。日本三大美林の一つにあげられる日田杉を産出しており、日田杉を使った「建築用材」「日田げた」の生産等の木材関連産業は、基幹産業の一つになっている。

日田玖珠地方は、山紫水明・風光明媚な観光地であり、日田市では毎年5月20日過ぎの土曜、日曜日に「川開き観光祭」が開催され、昼は市民芸能隊で賑わい、夜は西日本最大級の花火大会が清流三隈川で催され、2日間で約20万人の観光客が訪れる。また、毎年7月20日過ぎの土曜、日曜日には平成29年に「ユネスコ無形文化遺産」にも登録された「日田祇園祭」が開催される。

一方、玖珠地方では、玖珠町で5月5日「日本童話祭」が開催され、ジャンボ鯉のぼりや童話の里の主人公に仮装したパレードが町内を練り歩くなどの催しが行われ約5万人の観光客が訪れる。また、九重町では、平成18年秋に完成した高さ日本一の歩道専用の吊り橋「九重“夢”大吊橋」がある。九州の最高峰のくじゅう連山では、山開きが毎年6月第1日曜日にあり、大勢の登山客が訪れる。

本 部 位 置	(WGS) 北緯 33° 20' 05" 東経 130° 55' 70"
広 狭	東西 45.9 km 南北 48.0 km
面 積	1,224 km <sup>2</sup>

## 日田玖珠広域消防組合行政区域図



# 日田玖珠広域消防組合構成市町の概要

## (1) 面積・人口・世帯数

令和5年3月31日現在

管轄別	市・町別	人口(人)	割合(%)	男(人)	女(人)	世帯数	割合(%)	面積	割合(%)
日田消防署管内	日田市	61,494	72.90	29,260	32,234	27,477	72.48	666.03	54.41
	小計	61,494	72.90	29,260	32,234	27,477	72.48	666.03	54.41
玖珠消防署管内	玖珠町	14,242	16.88	6,860	7,382	6,570	17.33	286.6	23.42
	九重町	8,621	10.22	4,159	4,462	3,865	10.19	271.37	22.17
	小計	22,863	27.10	11,019	11,844	10,435	27.52	557.97	45.59
合計		84,357	100.00	40,279	44,078	37,912	100.00	1,224.00	100.00

## (2) 人口の推移

各年3月31日現在

年次	平成31年 令和元年	令和2年	令和3年	令和4年	令和5年
日田市	65,225	64,356	63,434	62,464	61,494
玖珠町	15,184	15,068	14,795	14,522	14,242
九重町	9,462	9,262	9,026	8,852	8,621
計	89,871	88,686	87,255	85,838	84,357

## (3) 世帯数の推移

各年3月31日現在

年次	平成31年 令和元年	令和2年	令和3年	令和4年	令和5年
日田市	27,294	27,381	27,413	27,357	27,477
玖珠町	6,525	6,626	6,609	6,601	6,570
九重町	3,902	3,904	3,892	3,896	3,865
計	37,721	37,911	37,914	37,854	37,912

# 令和4年中の気象状況

※日田玖珠広域消防組合消防本部（日田市大字渡里11番地1）の状況 ※湿度は、相対湿度

		令和4年												
		年	1月	2月	3月	4月	5月	6月	7月	8月	9月	10月	11月	12月
気温 (°C)	平均気温	15.9	3.6	3.3	10.6	15.2	19.1	23.6	27.5	27.8	24.5	17.2	13.8	4.4
	最高気温	36.0	15.0	16.2	24.5	29.4	31.4	34.7	36.0	35.5	33.4	30.6	26.4	18.3
	最低気温	-6.0	-6.0	-5.7	-3.0	-1.1	6.2	12.8	20.1	18.6	15.1	5.7	4.3	-2.3
湿度 (%)	平均湿度	73.8	71.6	64.2	69.2	67.4	68.6	76.3	78.1	78.0	76.9	77.9	78.1	79.2
	最低湿度	3.8	27.3	11.1	6.6	3.8	12.8	25.1	24.4	29.7	33.8	23.4	31.3	28.5
風速 (m/s)	平均風速	1.6	1.1	1.5	1.5	1.6	1.5	1.7	1.8	1.6	2.1	1.5	1.5	1.5
	最大瞬間風速	23.8	15.6	16.0	16.6	15.4	12.0	15.5	15.3	12.4	23.8	11.5	11.2	16.9
降雨量 (mm)	1日最高	167.0	35.5	12.0	31.5	33.0	51.5	42.0	167.0	83.5	92.0	18.0	14.5	10.0
	総雨量	1,371.0	47.0	21.0	55.0	73.5	79.5	167.5	294.5	310.0	216.0	51.5	29.5	26.0
気圧 (hPa)	平均気圧	1,005.8	1,011.1	1,012.5	1,007.0	1,017.5	1,002.6	999.4	997.5	999.5	1,000.2	1,009.9	1,010.2	1,012.2
	最高気圧	1,028.4	1,025.6	1,033.3	1,021.6	1,029.9	1,012.8	1,012.4	1,012.7	1,009.7	1,013.3	1,024.4	1,024.3	1,028.4
	最低気圧	959.5	1,000.4	1,015.5	990.2	1,001.0	989.6	982.2	986.9	991.2	959.5	1,001.2	997.3	992.3



# 総務編

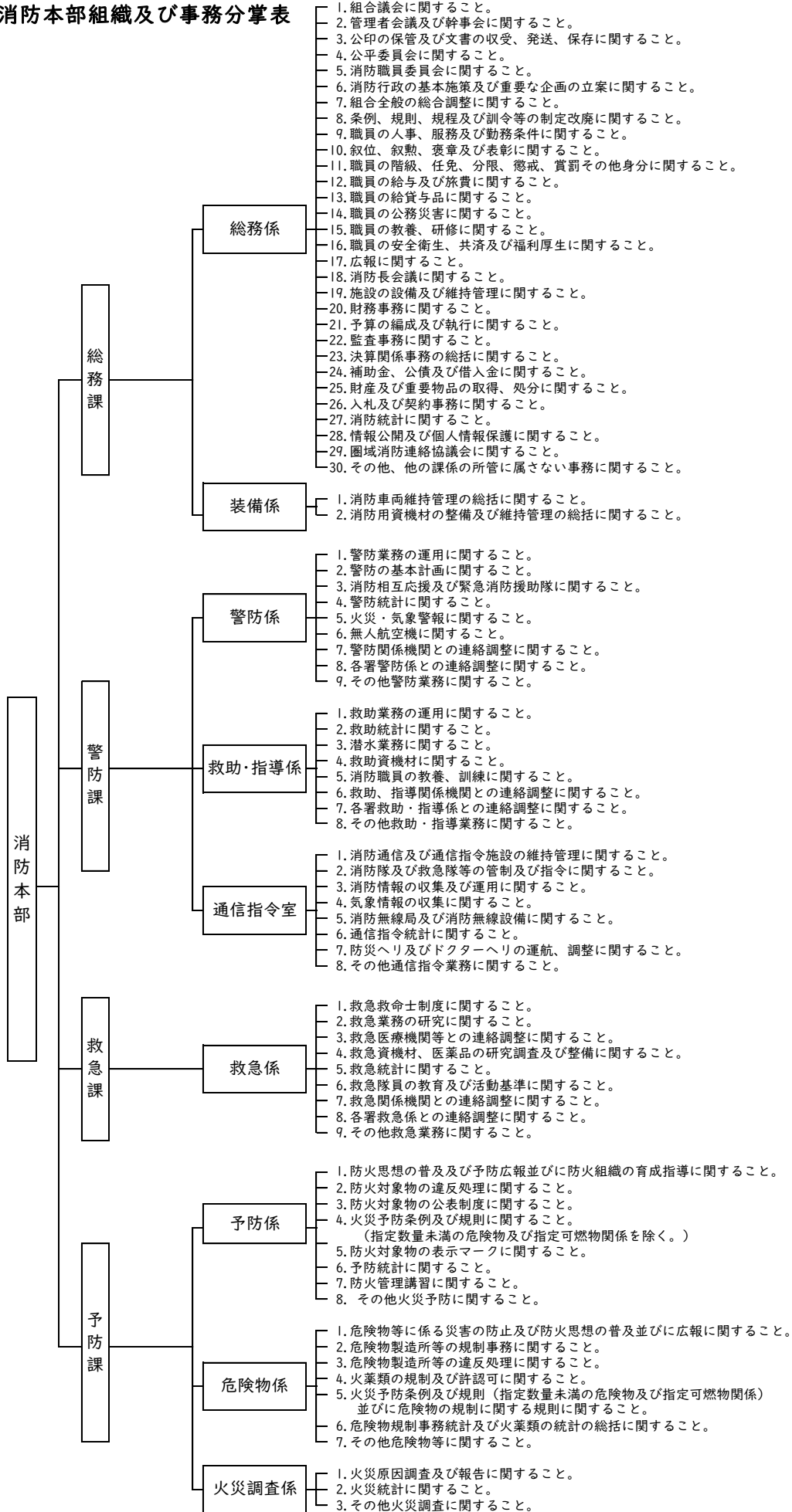
(令和5年4月1日現在)

構成市町 1市2町

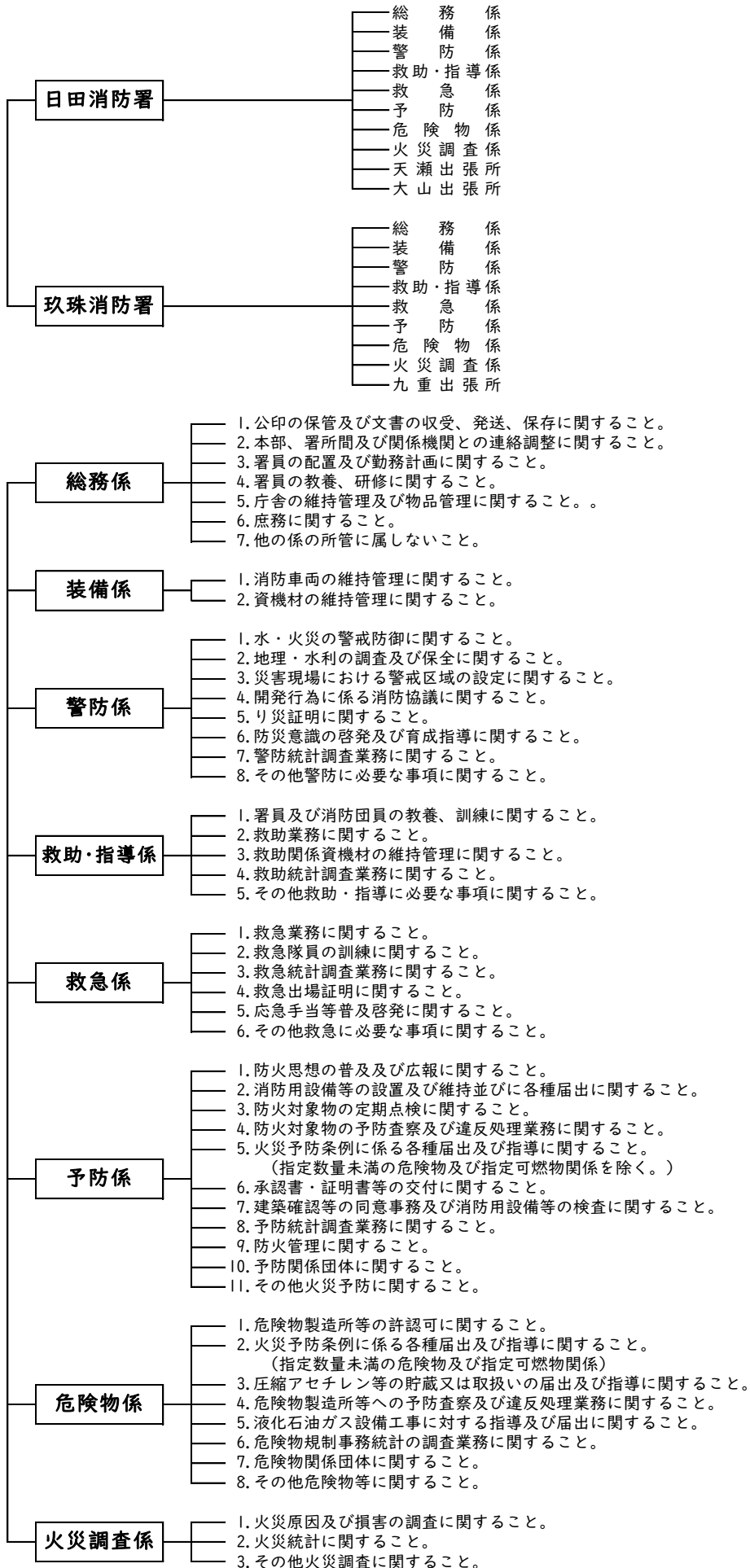
組織 1本部2署3出張所

職員数 条例定数120名 現在数120名

# 消防本部組織及び事務分掌表



# 消防署事務分掌表



## 日田玖珠広域消防組合一般会計予算（当初予算）

（歳 入）

（単位：千円）

款	項	令和4年度	令和5年度
1. 分担金及び負担金	1. 負 担 金	1,038,669	1,093,065
2. 使用料及び手数料	1. 使 用 料	12	12
	2. 手 数 料	423	421
3. 財 産 収 入	1. 財 産 運 用 収 入	246	234
	2. 財 産 売 払 収 入	-	1,400
4. 繰 入 金	1. 基 金 繰 入 金	-	39,751
5. 繰 越 金	1. 繰 越 金	1	1
6. 諸 収 入	1. 雑 収 入	10,098	14,145
7. 広 域 債	1. 広 域 債	-	40,000
8. 県 支 出 金	1. 県 補 助 金	3,666	-
歳 入 合 計		1,053,115	1,189,029

（歳 出）

（単位：千円）

款	項	令和4年度	令和5年度
1. 議 会 費	1. 議 会 費	657	657
2. 総 務 費	1. 総 務 管 理 費	948,297	1,069,556
	2. 監 査 委 員 費	1,104	1,168
3. 消 防 費	1. 消 防 費	44,937	48,631
4. 公 債 費	1. 公 債 費	57,620	68,017
5. 予 備 費	1. 予 備 費	500	1,000
歳 出 合 計		1,053,115	1,189,029

## 常 備 消 防 相 互 応 援 協 定

常備消防相互応援協定は、大分県内全消防本部（局）と締結しており、更に当本部は福岡県と熊本県とも境界を接することから、両県内の関係する消防本部とも応援協定を締結している。

高速自動車道関係の相互応援協定では、福岡県甘木・朝倉消防本部と締結し、大分県内では大分自動車道の全線開通、東九州自動車道の開通に合わせて、応援協定を締結している。

また、大分県防災ヘリコプターに関する応援協定も締結している。

### 締結状況

協 定 先	協定内容	締 結 年 月 日
八女地区消防組合（福岡県）	消防業務	昭和 62年 3月 20日
大分県防災ヘリコプター	//	平成 9年 5月 30日
甘木・朝倉広域市町村圏事務組合（福岡県） （再締結）	//	平成 17年 3月 22日
田川地区消防組合（福岡県）（再締結）	//	平成 19年 12月 1日
久留米広域消防本部（福岡県）	//	平成 21年 4月 1日
大分県内全消防本部（再締結）	//	平成 24年 3月 30日
高速自動車道等における消防相互応援協定（大分県） （再締結）	//	平成 27年 3月 1日
菊池広域連合（熊本県）（再締結）	//	平成 28年 3月 1日
阿蘇広域行政事務組合（熊本県）（再締結）	//	平成 28年 4月 5日

# 職員の配置状況

(令和5年4月1日現在)

階級等 職等		階級等												事務 職員	計			
		消防監	消防司令長	消防司令	消防司令補	消防士長	消防副士長	消防士	実員	兼務								
消 防 本 部	消 防 長	1														1		
	次 長		1													1		
	総務課	課 長		1													1	
		総務係			1		(1)	1	(1)	1	(3)				2	5	(5)	
	警防課	装 備 係				(1)	(1)				(2)							(4)
		課 長		1													1	
		警防係			1		(1)		(1)		(3)					1	(5)	
	救助・指導係	救助・指導係				(1)	(1)		(3)		(1)							(6)
		通信指令室			1			1			5		1			8		
	救急課	課 長			(1)													(1)
		救急係			1		(2)		(4)		(1)					1	(7)	
	予防課	課 長	(1)															(1)
		予防係			1			1	(2)		(1)					2	(3)	
		危険物係			1				(4)		(1)					1	(5)	
火災調査係				1		(2)		(2)		(2)					1	(6)		
大分県防災航空隊派遣											1				1			
消防学校教官派遣						1									1			
新採用職員												2			2			
小 計		1	(1)	3	(1)	7	(2)	1	(8)	3	(17)	7	(14)	3	0	2	27	(43)
日 田 消 防 署	署 長		1													1		
	副 署 長					(2)											(2)	
	総 務 係				(1)	1		1		3	(1)	1			6	(2)		
	装 備 係			1		1				2		2			6			
	警 防 係				(1)	1		1		3		2			7	(1)		
	救 助 ・ 指 導 係			1		1		3		1					6			
	救 急 係				(1)	2		4		1		3			10	(1)		
	予 防 係				(1)			2		1		2			5	(1)		
	危 険 物 係				(1)			4		1					5	(1)		
	火 災 調 査 係				(1)	2		2		2		3			9	(1)		
	天瀬出張所																	
	大山出張所																	
小 計		0	0	1	0	2	(8)	8	0	17	0	14	(1)	13	0	0	55	(9)
玖 珠 消 防 署	署 長		1													1		
	副 署 長					(3)											(3)	
	総 務 係				1		1			2					4			
	装 備 係				(1)					2					2	(1)		
	警 防 係				1		1			1		2			5			
	救 助 ・ 指 導 係				(1)	1				2		1			4	(1)		
	救 急 係				1		1			2		2			6			
	予 防 係				1		1			1		3			6			
	危 険 物 係				1		1		1	1			(1)		4			
	火 災 調 査 係				1			3		2					6			
九重出張所																		
小 計		0	0	1	0	6	(5)	6	0	4	0	13	0	8	(1)	0	38	(6)
合 計		1	(1)	5	(1)	15	(15)	15	(8)	24	(17)	34	(15)	24	(1)	2	120	(58)

( ) 内は兼務職員、本部日勤職員を本部職員としてカウントする。

\*再任用3人は含まず

## 職員の年齢別及び階級別消防職員数

令和5年4月1日現在

	消 防 監	消 防 司 令 長	消 防 司 令	消 防 司 令 補	消 防 士 長	消 防 副 士 長	消 防 士	市 か ら の 派 遣	計
18歳							1		1
19歳									0
20歳							1		1
21歳							1		1
22歳							3		3
23歳							5		5
24歳							5		5
25歳							4		4
26歳						1	4		5
27歳						2			2
28歳						5			5
29歳						7			7
30歳						9			9
31歳					1	8			9
32歳					2	2			4
33歳					5				5
34歳					6				6
35歳					8				8
36歳				1	2				3
37歳				1					1
38歳				3				1	4
39歳				1					1
40歳				5					5
41歳				4					4
42歳			1						1
43歳									0
44歳			2						2
45歳			1						1
46歳									0
47歳			1						1
48歳			1						1
49歳									0
50歳			4						4
51歳		1	3						4
52歳									0
53歳								1	1
54歳			1						1
55歳									0
56歳			1						1
57歳		2							2
58歳	1	1							2
59歳		1							1
60歳									0
61歳									0
62歳									0
63歳									0
計	1	5	15	15	24	34	24	2	120

\*再任用3人は含まず

## 職 員 所 持 免 許 ・ 資 格 状 況

(令和5年4月1日現在)

人 数		合 計	消 防 監	消 防 司 令 長	消 防 司 令	消 防 司 令 補	消 防 士 長	消 防 副 士 長	消 防 士
免 許 ・ 資 格									
救 急 救 命 士		41	0	1	3	6	11	11	9
指 導 救 命 士		6	0	0	1	3	2	0	0
救急標準・Ⅱ課程資格者		61	1	4	11	9	14	21	1
自動車運転免許	大 型	81	1	2	9	14	23	29	3
	中 型 11+ 限 定	16	0	0	0	0	0	5	11
	中 型 8+ 限 定	10	0	3	6	1	0	0	0
	準中型7.5+限定	0	0	0	0	0	0	0	0
	準中型5+限定	0	0	0	0	0	0	0	0
	普 通	9	0	0	0	0	1	0	8
陸上特殊無線技士	一級	1	0	1	0	0	0	0	0
	二級	20	1	3	11	3	0	1	1
	三級	95	0	1	4	12	24	33	21
応 急 手 当 指 導 員		54	1	5	13	11	13	11	0
玉掛け、巻上機、小型移動式クレーン		54	1	1	6	10	15	20	1
予防技術資格者	査 察	16	1	2	4	1	3	4	1
	設 備	10	1	2	4	1	1	1	0
	危 険 物	12	1	2	4	1	1	3	0
小 型 船 舶 操 縦 士		24	1	1	4	7	6	5	0
潜 水 士		44	1	3	9	11	10	7	3
衛 生 管 理 者		9	0	2	2	4	1	0	0

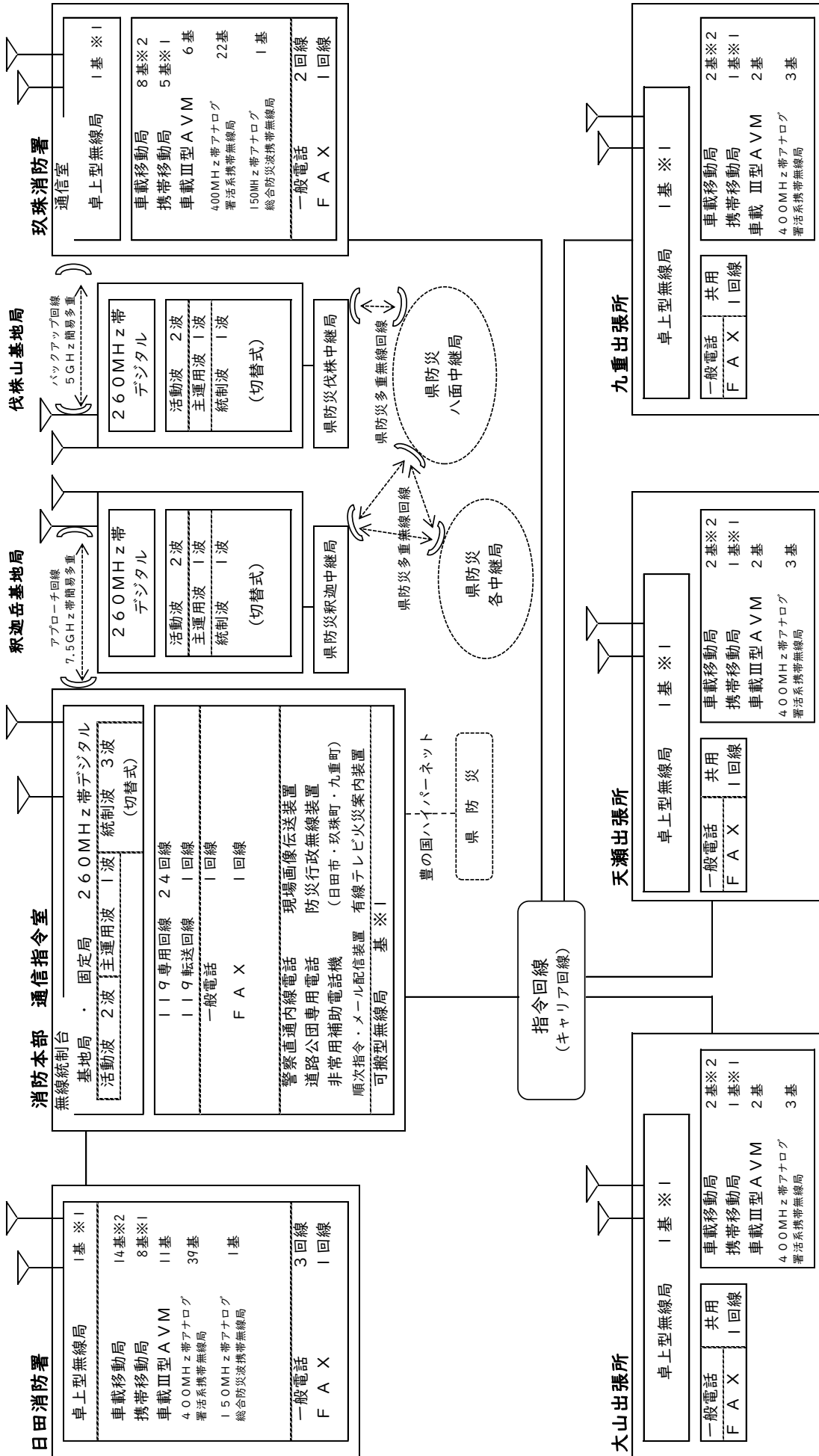
## 圏域内市町別水利状況(水利基準適合)

(令和5年4月1日現在)

区 分	地 区	日田署管内			合 計
		日田市	玖珠町	九重町	
消 火 栓		1,411	318	216	1,945
防 火 水 槽		515	126	84	725
そ の 他 の 水 利		46		7	53
合 計		1,972	444	307	2,723



# 消 防 通 信 網



- ※1 無線局 実装周波数 260MHz デジタル 活動波 2波・主運用波 7波・統制波 1波
- ※2 無線局 実装周波数 260MHz デジタル 活動波 2波・主運用波 7波・統制波 1波

# 消防車両保有状況

令和5年4月1日 現在

所属	種別	登録番号	購入年月日	車種	型式	備考
日田消防署	消防ポンプ自動車	大分800 す 30-38	平成28年8月10日	日野	TKG-XZU685M	C D-I 4WD
	〃	大分800 さ 1-64	平成11年6月24日	いすゞ	KC-NKS71GR	C D-I 4WD
	化学消防自動車	大分800 は 8-23	平成23年9月20日	いすゞ	PDG-FSS90S2	R-II A型 4WD
	屈折梯子付消防自動車	大分800 は 14-25	令和3年2月8日	日野	2PG-FHIAGA改	25m級
	救助工作車	大分830 も 1-19	平成26年3月7日	日野	SDG-GX7JGAA改	II型 4WD
	高規格救急自動車	大分830 さ 99-48	平成24年10月25日	トヨタ	CBF-TRH226S	4WD
	〃	大分830 み 1-19	平成24年10月25日	トヨタ	CBF-TRH226S	4WD
	〃	大分800 す 38-10	平成30年1月10日	トヨタ	CBF-TRH226S	4WD
	指揮車	大分830 す 5-27	平成27年1月30日	三菱	DBA-CV5W	4WD 寄贈
	人員搬送車	大分800 す 39-21	平成30年3月16日	トヨタ	CBF-TRH228B	4WD 定員14
	津波・大規模風水害対策車	大分800 は 12-74	平成31年3月28日	いすゞ	2PG-FTS90S2改	消防庁無償貸与
	小型水陸両用バギー	日田市 わ 23-75	平成31年3月28日	アーゴ		消防庁無償貸与
	広報連絡車	大分800 す 34-00	平成29年3月17日	日産	DBA-NT32	4WD
	資機材搬送車	大分800 さ 96-74	平成22年9月24日	いすゞ	BKG-NLS85AR	普通貨物 4WD
	事務連絡車	大分501 さ 7-10	平成22年8月19日	日産	DBA-AK12	小型乗用
	事務連絡車	大分300 は 72-21	平成23年10月27日	トヨタ	DAA-ZVW30	普通乗用
軽貨物自動車	大分480 て 38-07	令和4年5月31日	スズキ	5BD-DA17V	4WD	
救急普及啓発広報車	大分800 す 57-81	令和4年1月18日	日産	CBF-CS8E26	4WD 寄贈	
天瀬出張所	消防ポンプ自動車	大分800 さ 31-30	平成13年10月22日	いすゞ	KK-NKS71GAR	C D-I 4WD
	高規格救急自動車	大分800 す 57-95	令和4年1月28日	トヨタ	3BF-TRH226S	4WD
大山出張所	消防ポンプ自動車	大分800 す 48-52	令和2年3月10日	いすゞ	2PG-NMS88AN	C D-I 4WD
	高規格救急自動車	大分800 す 56-98	令和3年11月18日	トヨタ	3BF-TRH226S	4WD

所属	種別	登録番号	購入年月日	車種	型式	備考
玖珠消防署	消防ポンプ自動車	大分800 す 2-71	平成23年11月18日	日野	SKG-XZU685M	C D-I 4WD
	水槽付ポンプ自動車	大分800 は 9-83	平成26年10月29日	日野	SDG-GX7JGAA改	II型 4WD
	救助工作車	大分800 は 7-38	平成22年2月24日	日野	BDG-GX7JGWA改	II型 4WD
	高規格救急自動車	大分830 す 16-01	平成28年1月27日	トヨタ	CBF-TRH226S	4WD
	〃	大分800 す 41-48	平成30年9月5日	トヨタ	CBF-TRH226S	4WD
	指揮車	大分800 す 16-15	平成26年2月18日	トヨタ	CBA-URJ202W	消防庁無償貸与
	広報連絡車	大分800 す 44-18	平成31年3月14日	トヨタ	DBE-NCPI65V	4WD
	軽貨物自動車	大分480 く 15-00	平成22年7月28日	スズキ	EBD-DA64V	4WD
九重出張所	消防ポンプ自動車	大分800 す 37-88	平成29年12月19日	日野	TKG-XZU685M	C D-I 4WD
	高規格救急自動車	大分800 す 41-34	平成30年8月28日	トヨタ	CBF-TRH226S	4WD

## 消防力の整備指針に対する充足率

項 目	基 準 数	現 有	充 足 率 (%)
署 数	2	2	100
消 防 ポ ン プ 自 動 車	7	7	100
梯 子 付 消 防 自 動 車	2	1	50
化 学 消 防 自 動 車	1	1	100
救 助 工 作 車	2	2	100
救 急 自 動 車	8	8	100

※上記以外に地域の実情を勘案し、3出張所を設置している。

## 消 防 車 両 配 置 状 況

(単位：台)

署 所 種 別	日 田 消 防 署	玖 珠 消 防 署	天 瀬 出 張 所	大 山 出 張 所	九 重 出 張 所	計
消 防 ポ ン プ 自 動 車	2	1	1	1	1	6
水 槽 付 ポ ン プ 自 動 車		1				1
屈 折 梯 子 付 消 防 自 動 車	1					1
化 学 消 防 自 動 車	1					1
救 助 工 作 車	1	1				2
指 揮 車	1	1				2
広 報 連 絡 車	1	1				2
高 規 格 救 急 自 動 車	3	2	1	1	1	8
資 機 材 搬 送 車	1					1
津波・大規模風水害対策車	1					1
小 型 水 陸 両 用 バ ギ ー	1					1
そ の 他 の 車 両	5	1				6
計	18	8	2	2	2	32

# 消防機械器具等配置状況

(令和5年4月1日現在)

署 所 機械器具	日田 消防署	玖珠 消防署	天瀬 出張所	大山 出張所	九重 出張所	合計	
空 気 呼 吸 器	23	11	2	2	2	40	
空気ボンベ	鋼 製	2	3	2		1	8
	複 合	33	20	2	2	3	60
潜 水 器 具	8					8	
潜水用空気ボンベ	17					17	
酸 素 ボ ン ベ	30	24	6	6	6	72	
消防ホース (65mm)	81	35	16	8	8	148	
消防ホース (50mm)	74	59	19	14	15	181	
消防ホース (40mm)	23	21	6	3	5	58	
小型動力消防ポンプ	4	1	1	1	1	8	
ジェットシューター	19	10	3	4	6	42	
ウォーターチャージャー	2	1		1	1	5	
救命索発射銃	1	1				2	
エンジンカッター	1	1				2	
チェンソー	4	2	1	1	1	9	
削 岩 機	1					1	
F R P ボ ー ト	1					1	
救命ボート (ゴム製)	2	1				3	
高機能救命ボート	1					1	
船外機 (30馬力)	1					1	
船外機 (20馬力)	2					2	
船外機 (2馬力)	1					1	
大型油圧救助器具	1	1				2	
マット型空気ジャッキ	1	1				2	
溶 断 器	1	1				2	
可燃性ガス測定器	2	1				3	
送 排 風 機	2	1				3	
空 気 充 填 機	1	1				2	
ポータブル発電機	7	3	1	2	2	15	

# 警 防 編 (救助)

(令和4年1月1日～令和4年12月31日)

救助出動件数            69件

救 助 人 員            29人

## 救助業務の概要

令和4年中における救助出動件数は、前年と比べ（約8%）増加している。この内、救助活動を行ったのは26件、救助した人員は29人となっており、昨年と比べると救助出動件数は増加しているものの、救助活動や救助人員についてはそれぞれ減少している。救助活動の内訳としては、交通事故、その他の事故、水難事故、機械による事故となっており、交通事故での救助活動が多い傾向であった。

事故種別で見ると、出動件数では交通事故が全出動件数の約50%と最も多く、その他の事故、水難事故、機械による事故となっている。

平成30年以前、救助出動件数は年単位で100件を超えることが多かったことに対し、新型コロナウイルス感染症が爆発的に流行した令和元年以降は減少しその後、横ばい傾向にある。令和4年においても同件数から同感染症の影響がまだまだ色濃く残っており、人の流れが少ないことが考えられる。

令和5年5月8日から、新型コロナウイルス感染症が「5類感染症」へ引き下げられ、様々な規制緩和が国等から発表されていることから、人流の活発化が予測できるとともに、救急出動を含めた救助出動が増加することも予測される。

また令和4年においては、交通事故とともに、例年どおり登山中の山岳での事案が多く見られた。これは、同感染症の影響により人の流れが少なくなっているものの、登山者については、昨今のアウトドアブームもあり年々増加傾向となっていることが考えられる。

九重連山を管轄する当本部では、山岳での救急救助事案について更に安全かつ迅速な対応が求められることから、本年7月に山岳救助隊を発足させ、他機関との連携の充実及び強化し、備えております。

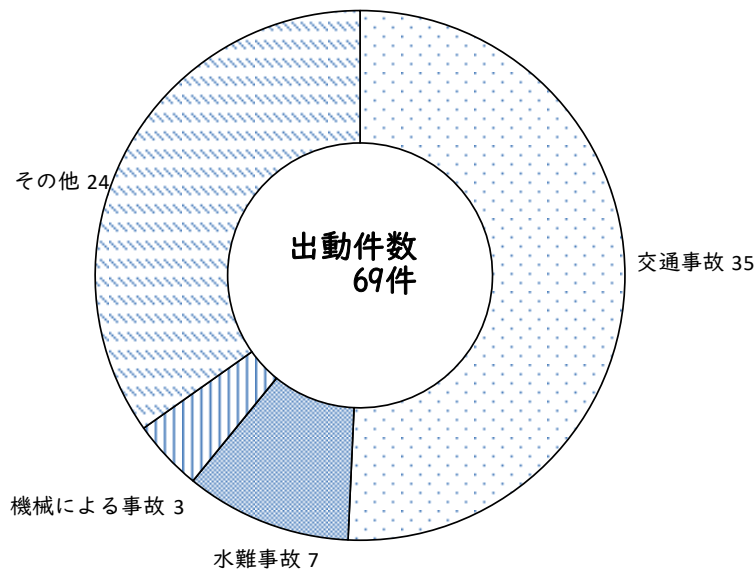


大分県防災航空隊との山岳救助合同訓練

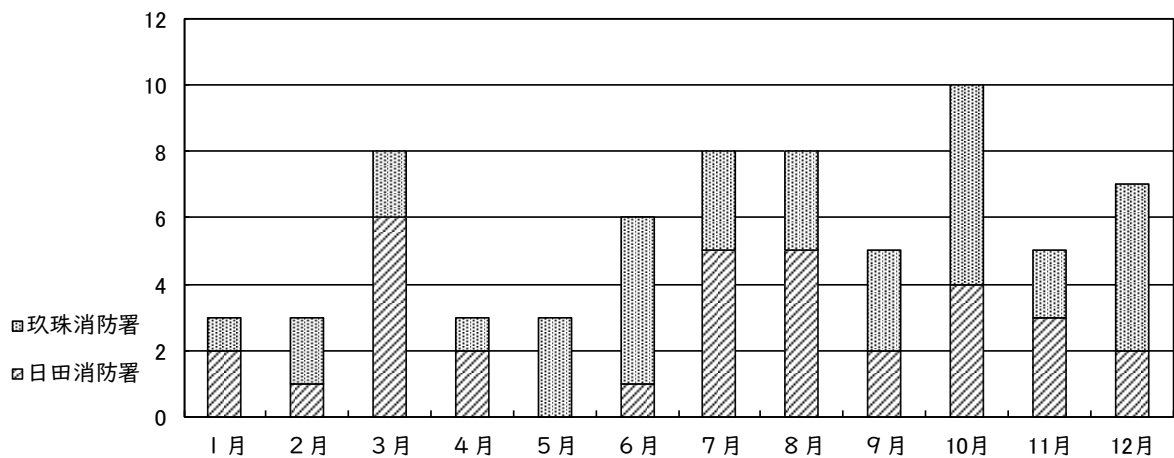
## 事故種別救助出動及び活動状況

	火 災	交通事故	水難事故	風水害等 自然災害	機械によ る事故	建物等によ る事故	ガス及び 酸欠事故	爆発事故	その他	計
出動件数	0	35	7	0	3	0	0	0	24	69
出動人員	0	315	68	0	21	0	0	0	180	584
活動件数	0	10	7	0	1	0	0	0	8	26
活動人員	0	97	68	0	7	0	0	0	57	229
救助人員	0	12	8	0	1	0	0	0	8	29

### 事故種別救助出動状況



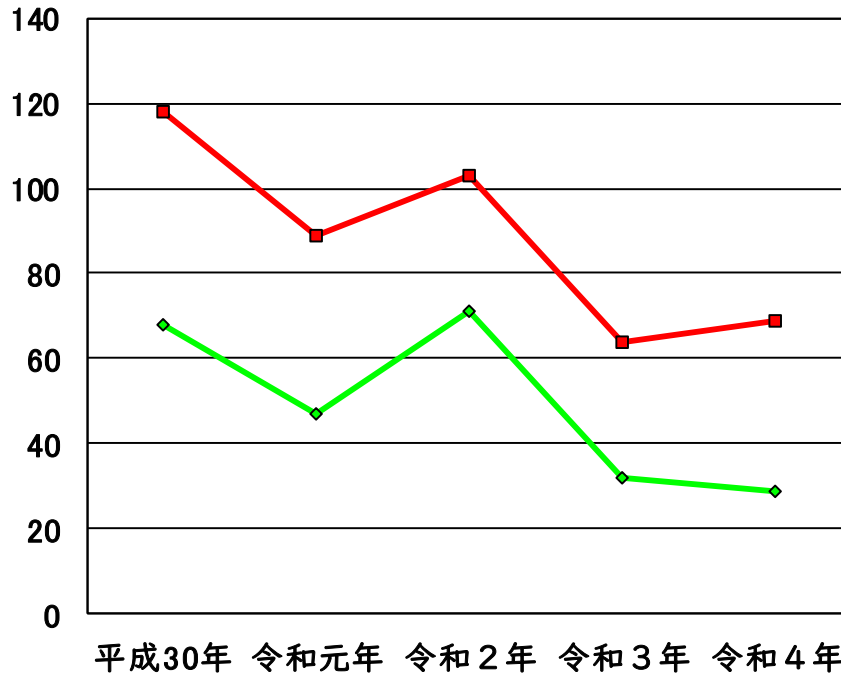
### 月別及び署別出動件数



	計	1月	2月	3月	4月	5月	6月	7月	8月	9月	10月	11月	12月
出動件数	69	3	3	8	3	3	6	8	8	5	10	5	7
日田消防署	33	2	1	6	2	0	1	5	5	2	4	3	2
玖珠消防署	36	1	2	2	1	3	5	3	3	3	6	2	5

## 5 か年救助出動件数の推移

■ 出動…  
◆ 救助…



	平成30年	令和元年	令和2年	令和3年	令和4年
出動件数	118	89	103	64	69
救助人員	68	47	71	32	29

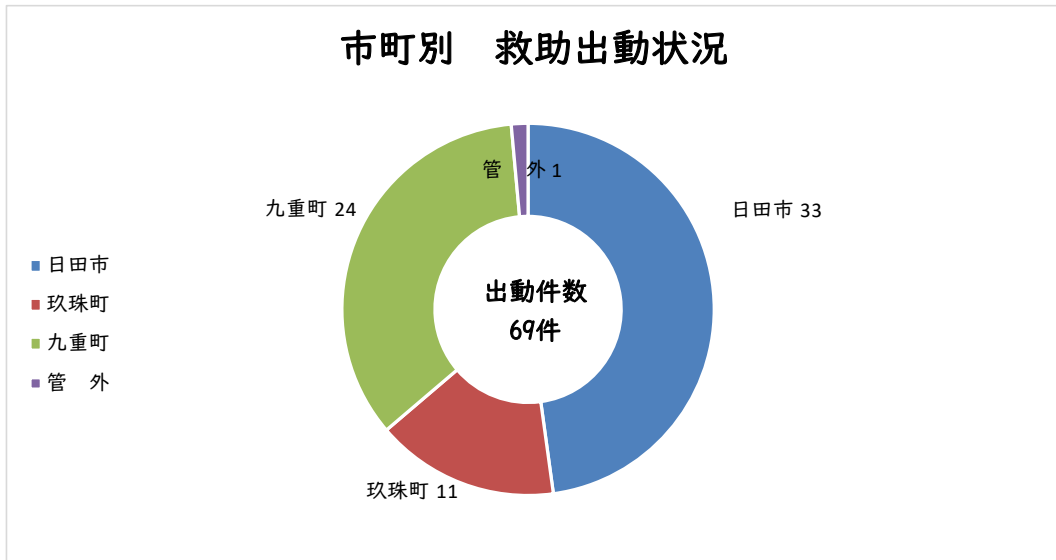
## 事故種別発生場所別出動件数

	火 災	交通事故	水難事故	風水害等 自然災害	機械によ る事故	建物等に よる事故	ガス及び 酸欠事故	爆発事故	その他	計
住 居									3	3
その他の屋内										
高速自動車道		3								3
その他の道路		28			1					29
内 水 面		1	7						3	11
外 水 面										
山 岳									11	11
その他の屋外		3			2				7	12
地 下										
そ の 他										
合 計		35	7		3				24	69



## 市町別出動件数

	火災	交通事故	水難事故	風水害等 自然災害	機械によ る事故	建物等に よる事故	ガス及び 酸欠事故	爆発事故	その他	計
日田市		21	3						9	33
玖珠町		7	3		1					11
九重町		6	1		2				15	24
管 外		1								1
計	0	35	7	0	3	0	0	0	24	69



## 防災ヘリコプター要請件数

(令和4年1月1日～令和4年12月31日)

	火 災	救 助	捜 索	計
日 田 市	2	2		4
玖 珠 町	2			2
九 重 町	1	7	1	9
管 轄 外				0
計	5	9	1	15

# 救 急 編

(令和4年1月1日～令和4年12月31日)

救急出動件数                      4,372 件

救急搬送人員                      4,077 人

## 救急業務の概要

令和4年中の救急出動件数は、4,372件で前年の3,767件に比べ605件、約16.1%増加している。新型コロナウイルス感染症の影響が要因と思われるが、令和2年3年と減少傾向となっていたが、令和4年は行動制限の緩和もあり増加傾向に転じたと考えられる。1日あたりでは、12.0件の出動となる。また、搬送された傷病者は4,077人で、前年の3,538人に比べ539人、約15.2%増加となった。

事故種別で見ると、最も多いのが急病の2,568件で全出動の58.7%を占める。次に一般負傷の735件であり、急病と一般負傷を合わせると全体の約75.5%となる。

種別で見ると、前年と比べ増加しているものは、急病409件、一般負傷111件、転院搬送81件、交通事故35件、自損行為4件、水難事故2件、となっている。

減少したものは、運動競技16件、労働災害14件、火災3件、その他2件、自然災害1件、医師搬送1件となっている。

傷病程度別の割合は、死亡2.6%、重症18.9%、中等症43.5%、軽症34.9%、その他0.1%となっている。

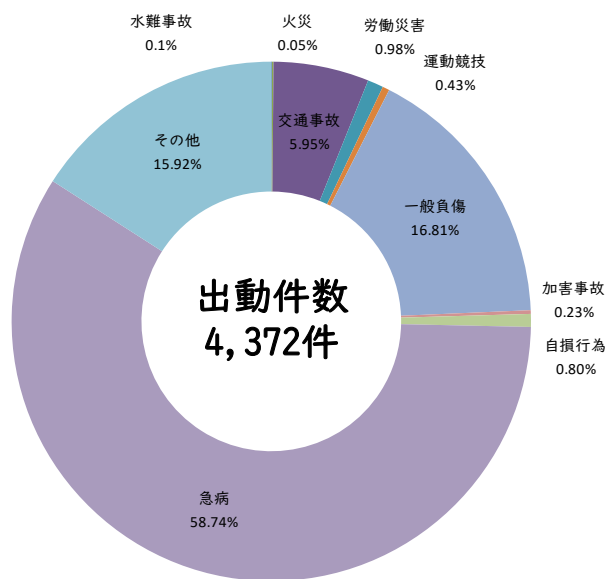
年齢別では、65歳以上の高齢者が71.7%と半数以上を占めており、令和3年と比べると0.6%の増加となっている。



# 事故種別救急出動状況

区分	合計	火災	自然災害	水難事故	交通事故	労働災害	運動競技	一般負傷	加害事故	自損行為	急病	その他	転院搬送	医師搬送	資機材搬送	その他	管轄外転院	
件数	令和4年	4,372	2	0	4	260	43	19	735	10	35	2,568	696	695	0	0	1	229
	令和3年	3,767	5	1	2	225	57	35	624	10	31	2,159	618	614	1	0	3	194
	増減数	605	-3	-1	2	35	-14	-16	111	0	4	409	78	81	-1	0	-2	35
人員	令和4年	4,077	2	0	1	252	41	18	694	8	22	2,347	692	692	0	0	0	229
	令和3年	3,538	5	0	1	214	54	31	589	9	17	2,007	611	611	0	0	0	195
	増減数	539	-3	0	0	38	-13	-13	105	-1	5	340	81	81	0	0	0	34

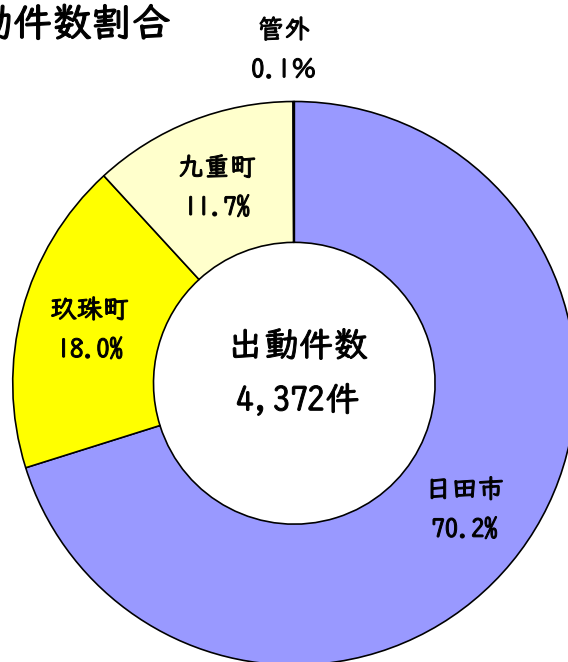
## 事故種別救急出動割合



## 市町別救急出動件数及び搬送人員

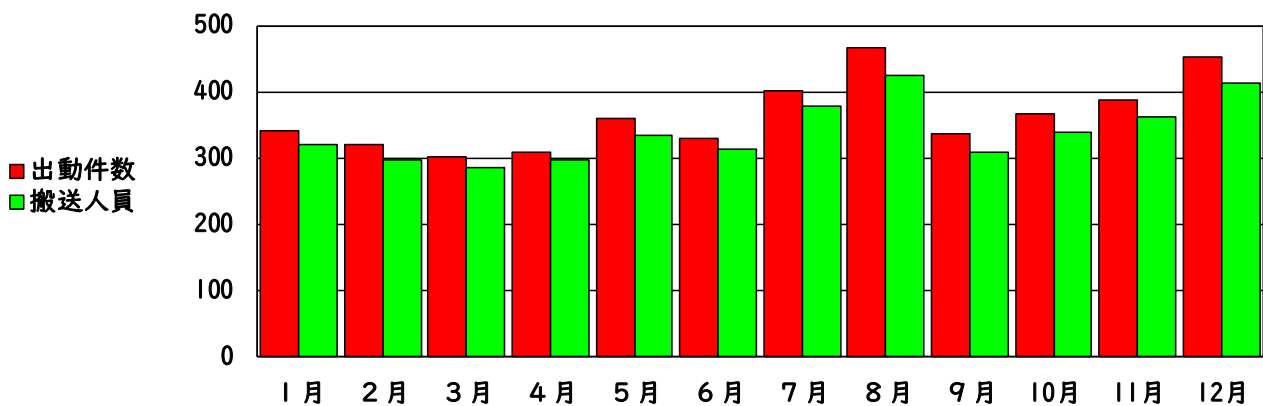
		日田市	玖珠町	九重町	管 外	合 計
出 動 件 数	合 計	3,067	788	514	3	4,372
	火 災	1	0	1	0	2
	自 然 災 害	0	0	0	0	0
	水 難 事 故	4	0	0	0	4
	交 通 事 故	170	55	32	3	260
	労 働 災 害	28	3	12	0	43
	運 動 競 技	10	7	2	0	19
	一 般 負 傷	477	126	132	0	735
	加 害 事 故	4	4	2	0	10
	自 損 行 為	22	5	8	0	35
	急 病	1,834	427	307	0	2,568
そ の 他	517	161	18	0	696	
搬 送 人 員	合 計	2,883	740	451	3	4,077
	火 災	1	0	1	0	2
	自 然 災 害	0	0	0	0	0
	水 難 事 故	1	0	0	0	1
	交 通 事 故	165	58	26	3	252
	労 働 災 害	26	3	12	0	41
	運 動 競 技	9	7	2	0	18
	一 般 負 傷	453	118	123	0	694
	加 害 事 故	4	3	1	0	8
	自 損 行 為	16	3	3	0	22
	急 病	1,694	388	265	0	2,347
そ の 他	514	160	18	0	692	

### 市町別救急出動件数割合



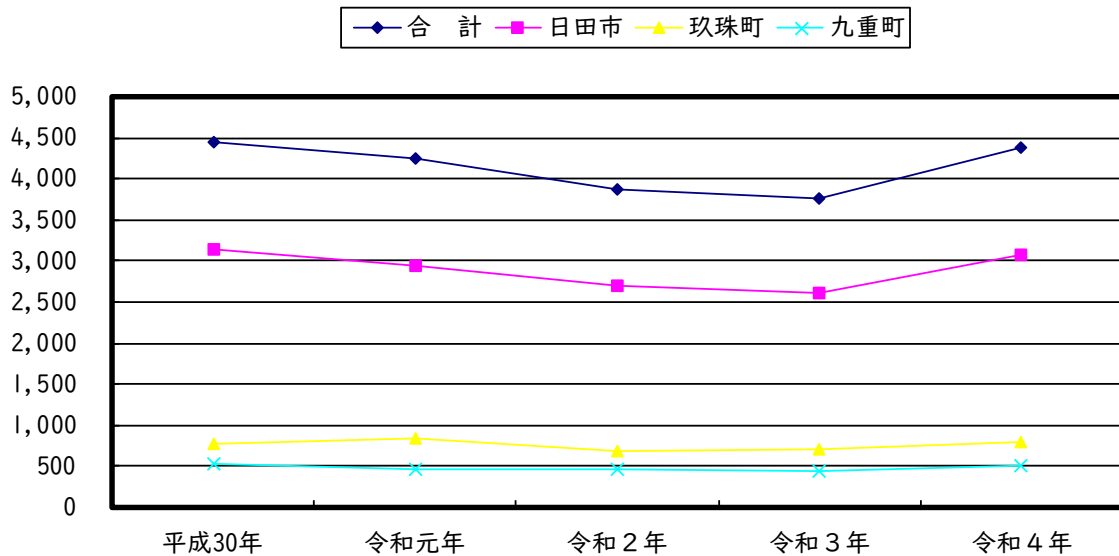
## 月 別 救 急 出 動 状 況

		合計	1月	2月	3月	4月	5月	6月	7月	8月	9月	10月	11月	12月
出 動 件 数	合 計	4,372	341	320	301	310	360	329	401	466	337	368	387	452
	火 災	2	0	1	0	1	0	0	0	0	0	0	0	0
	自然災害	0	0	0	0	0	0	0	0	0	0	0	0	0
	水難事故	4	0	0	0	0	0	0	1	3	0	0	0	0
	交通事故	260	20	27	27	13	12	16	21	40	21	21	21	21
	労働災害	43	1	3	2	3	3	7	6	6	5	1	4	2
	運動競技	19	0	0	0	2	2	0	2	5	4	3	0	1
	一般負傷	737	49	64	43	45	65	63	66	52	56	75	74	85
	加害事故	10	0	0	1	1	2	1	2	0	1	0	1	1
	自損行為	35	2	3	4	1	4	6	3	4	2	5	0	1
	急 病	2,566	215	180	172	192	203	186	231	293	194	205	220	275
そ の 他	696	54	42	52	52	69	50	69	63	54	58	67	66	
搬 送 人 員	合 計	4,077	320	298	285	297	335	313	378	426	310	339	362	414
	火 災	2	0	1	0	1	0	0	0	0	0	0	0	0
	自然災害	0	0	0	0	0	0	0	0	0	0	0	0	0
	水難事故	1	0	0	0	0	0	0	0	1	0	0	0	0
	交通事故	252	19	26	28	14	12	16	22	34	23	21	19	18
	労働災害	41	1	3	2	3	3	7	6	5	5	1	3	2
	運動競技	18	0	0	0	2	2	0	2	5	4	2	0	1
	一般負傷	695	46	60	40	43	60	62	63	50	53	71	70	77
	加害事故	8	0	0	1	1	1	1	2	0	1	0	1	0
	自損行為	22	2	2	2	1	2	4	2	3	0	3	0	1
	急 病	2,346	199	164	160	180	186	174	213	265	170	183	202	250
そ の 他	692	53	42	52	52	69	49	68	63	54	58	67	65	



## 市町別の5か年救急出動件数の推移

	平成30年	令和元年	令和2年	令和3年	令和4年
合 計	4,452	4,253	3,867	3,767	4,372
日 田 市	3,139	2,946	2,699	2,603	3,067
玖 珠 町	776	830	693	714	788
九 重 町	528	472	470	446	514
管 外	9	5	5	4	3



## ドクターヘリ要請件数

		火災	交通事故	労働災害	一般負傷	急病	運動競技	加害	転院搬送	その他	小計
大分県 ドクターヘリ	日田市		6						3		9
	玖珠町		1		3	3					7
	九重町		1	1	3	5				2	12
	小計	0	8	1	6	8	0	0	3	2	28
福岡県 ドクターヘリ	日田市		8	1	2	2			18		31
	玖珠町										0
	九重町			1		1					2
	小計	0	8	2	2	3	0	0	18	0	33
合 計		0	16	3	8	11	0	0	21	2	61

※その他（医師・看護師搬送、医療資器材等の輸送）

## 署所別救急出動件数及び搬送人員

区 分	合 計		日 田 消 防 署 管 内								玖 珠 消 防 署 管 内					
			日田消防署		天瀬出張所		大山出張所		小 計		玖珠消防署		九重出張所		小 計	
	件数	人員	件数	人員	件数	人員	件数	人員	件数	人員	件数	人員	件数	人員	件数	人員
合 計	4,372	4,077	2,703	2,547	226	213	166	149	3,095	2,909	906	849	371	319	1,277	1,168
火 災	2	2	0	0	0	0	1	1	1	1	1	1	0	0	1	1
自 然 災 害	0	0	0	0	0	0	0	0	0	0	0	0	0	0	0	0
水 難 事 故	4	1	3	0	1	1	0	0	4	1	0	0	0	0	0	0
交 通 事 故	260	252	136	138	15	14	23	19	174	171	56	60	30	21	86	81
労 働 災 害	43	41	23	22	2	2	3	2	28	26	6	6	9	9	15	15
運 動 競 技	19	18	8	8	0	0	2	1	10	9	7	7	2	2	9	9
一 般 負 傷	735	694	414	394	37	36	30	26	481	456	153	144	101	94	254	238
加 害 事 故	10	8	4	4	0	0	0	0	4	4	4	3	2	1	6	4
自 損 行 為	35	22	19	13	1	1	1	1	21	15	7	5	7	2	14	7
急 病	2,568	2,347	1,596	1,471	162	151	97	90	1,855	1,712	515	467	198	168	713	635
そ の 他	696	692	500	497	8	8	9	9	517	514	157	156	22	22	179	178
管外転院搬送	229	229	163	163	5	5	0	0	168	168	53	53	8	8	61	61

## 管轄外地域医療機関への搬送状況

( ) 内は、転院搬送件数

	搬送先 市 町	出 動 件 数		合 計		搬送先 市 町	出 動 件 数		合 計
		日田消防署管内	玖珠消防署管内				日田消防署管内	玖珠消防署管内	
県 内	大分市	7 ( 5 )	24 ( 13 )	31 ( 18 )	県 外	久留米市	160 ( 126 )	3 ( 2 )	163 ( 128 )
	別府市	6 ( 4 )	62 ( 25 )	68 ( 29 )		福岡市	14 ( 14 )	0 ( 0 )	14 ( 14 )
	由布市	13 ( 7 )	110 ( 19 )	123 ( 26 )		朝倉市	6 ( 1 )	0 ( 0 )	6 ( 1 )
	中津市	5 ( 2 )	1 ( 1 )	6 ( 3 )		飯塚市	2 ( 2 )	0 ( 0 )	2 ( 2 )
		( )	( )	0 ( 0 )		筑紫野市	3 ( 3 )	0 ( 0 )	3 ( 3 )
		( )	( )	0 ( 0 )		糟屋郡	2 ( 1 )	0 ( 0 )	2 ( 1 )
	小 計	31 ( 18 )	197 ( 58 )	228 ( 76 )		小国町	7 ( 0 )	6 ( 0 )	13 ( 0 )
				熊本市	3 ( 3 )	0 ( 0 )	3 ( 3 )		
				佐賀市	1 ( 1 )	0 ( 0 )	1 ( 1 )		
					( )	( )	( )		
					( )	( )	( )		
					( )	( )	( )		
				小 計	198 ( 151 )	9 ( 2 )	207 ( 153 )		
				合 計	229 ( 169 )	206 ( 60 )	435 ( 229 )		



## 救急隊員応急処置件数

傷病名 処置	急病	交通事故	一般負傷	その他	合計	死亡	重症	中等症	軽症	その他	合計
計	8,627	932	2,268	2,558	14,385	642	2,889	6,178	4,663	13	14,385
止血	21	18	97	22	158	0	16	42	99	1	158
固定	6	102	77	32	217	4	52	93	68	0	217
人工呼吸	56	0	3	7	66	41	24	1	0	0	66
心マッサージ	54	0	4	5	63	53	10	0	0	0	63
心肺蘇生	88	2	8	7	105	80	24	1	0	0	105
酸素吸入	557	22	54	261	894	71	277	443	103	0	894
気道確保	107	2	13	13	135	93	38	3	1	0	135
保温	257	22	72	34	385	8	84	156	137	0	385
被覆	5	26	78	14	123	2	13	36	72	0	123
在宅療法継続	0	0	0	0	0	0	0	0	0	0	0
ショックパンツ	0	0	0	0	0	0	0	0	0	0	0
除細動	6	0	0	0	6	5	1	0	0	0	6
静脈路確保	80	6	8	7	101	58	19	17	7	0	101
薬剤投与	44	2	3	4	53	44	7	1	1	0	53
血圧測定	2,218	246	672	760	3,896	18	749	1,747	1,377	5	3,896
聴診器	540	70	71	29	710	33	119	332	225	1	710
血中酸素濃度	2,253	247	681	773	3,954	19	751	1,763	1,416	5	3,954
心電図	1,374	60	138	280	1,852	91	397	793	570	1	1,852
その他	961	107	289	310	1,667	22	308	750	587	0	1,667
応急処置対象者	2,346	252	694	784	4,076	105	772	1,771	1,423	5	4,076

※傷病名の「その他」は転院搬送等が該当する。

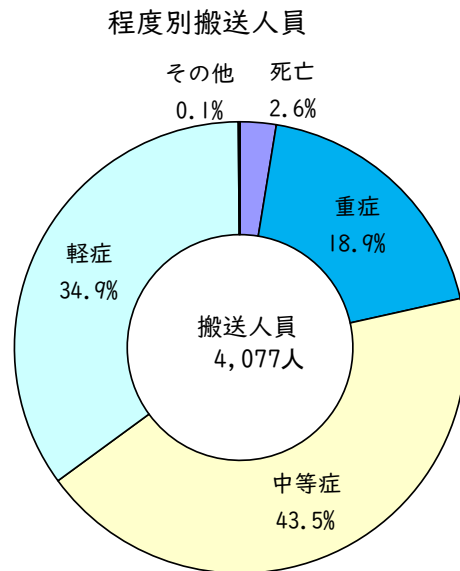
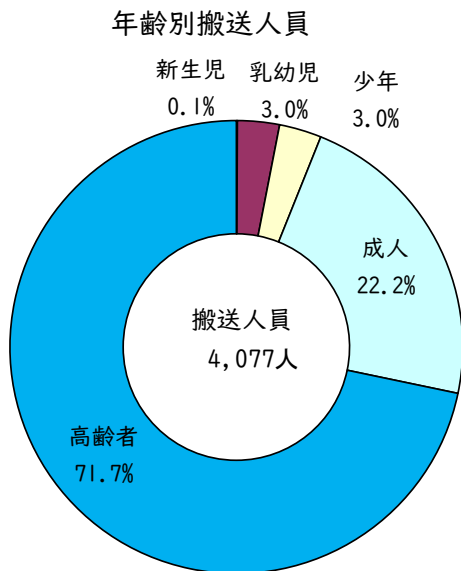
## 年 齢 別 程 度 別 搬 送 人 員

区 分	合 計	火 災	自 然 災 害	水 難 事 故	交 通 事 故	労 働 災 害	運 動 競 技	一 般 負 傷	加 害 事 故	自 損 行 為	急 病	そ の 他
		年 齢 別	新 生 児	3	0	0	0	0	0	0	0	0
	乳 幼 児	122	0	0	3	0	0	27	0	0	86	6
	少 年	123	0	0	18	1	14	29	0	3	49	9
	成 人	905	0	0	125	27	4	99	7	10	503	130
	高 齢 者	2,924	2	0	106	13	0	539	1	9	1,707	546
	計	4,077	2	0	252	41	18	694	8	22	2,347	692
程 度 別	死 亡	105	0	0	3	2	0	10	0	4	83	2
	重 症	772	1	0	32	5	0	163	0	1	342	228
	中 等 症	1,771	0	0	77	17	6	232	3	8	995	433
	軽 症	1,424	1	0	140	16	12	286	5	9	926	29
	そ の 他	5	0	0	0	1	0	3	0	0	1	0

※区分の「その他」は転院搬送が該当する。

※年齢別の区分については、総務省消防庁の救急年報報告の年齢区分に基づき集計。

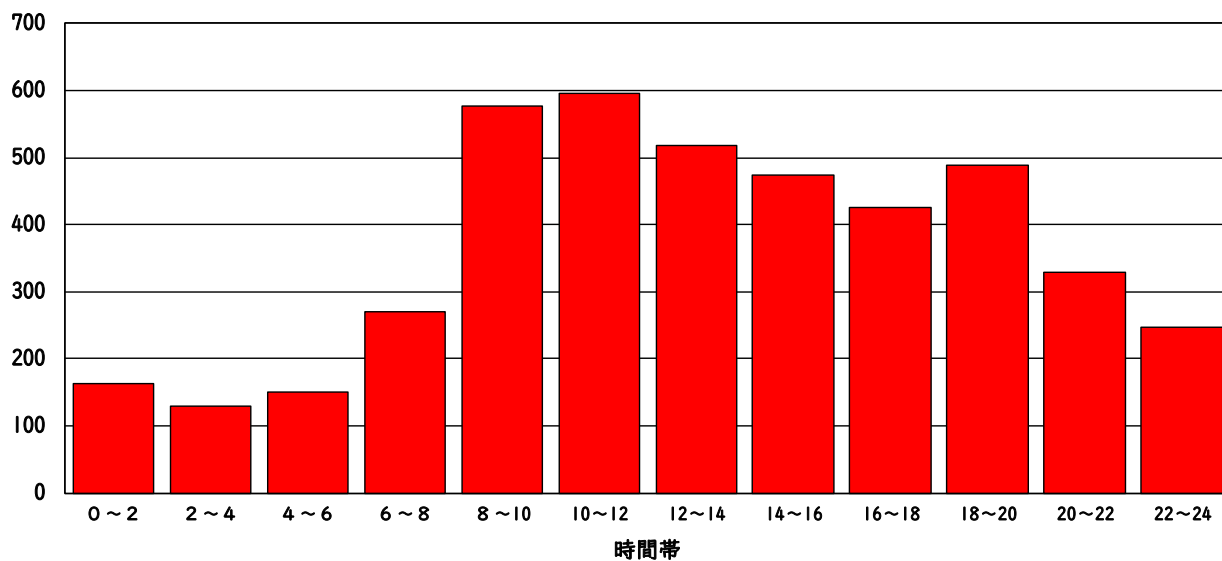
新生児－28日未満	成 人－18歳以上65歳未満
乳幼児－28日以上7歳未満	高 齢 者－65歳以上
少 年－7歳以上18歳未満	



## 時間帯別出動件数

区分	合計	火災	自然災害	水難事故	交通事故	労働災害	運動競技	一般負傷	加害事故	自損行為	急病	その他	転院搬送	医師搬送	資機材搬送	その他	
時間別 内訳	0～2	164	0	0	0	3	0	0	23	1	3	120	14	13	0	0	1
	2～4	130	0	0	0	4	0	0	16	1	1	104	4	4	0	0	0
	4～6	151	0	0	0	1	0	0	13	1	3	127	6	6	0	0	0
	6～8	270	0	0	1	15	0	0	52	0	3	187	12	12	0	0	0
	8～10	578	0	0	0	28	11	0	115	1	5	316	102	102	0	0	0
	10～12	596	1	0	0	31	12	8	93	0	6	284	161	161	0	0	0
	12～14	518	0	0	0	49	5	4	79	3	4	248	126	126	0	0	0
	14～16	474	0	0	1	42	11	3	104	0	3	218	92	92	0	0	0
	16～18	426	0	0	2	30	2	2	80	0	1	221	88	88	0	0	0
	18～20	488	0	0	0	35	0	1	74	2	2	326	48	48	0	0	0
	20～22	329	0	0	0	9	2	1	52	0	3	239	23	23	0	0	0
	22～24	248	1	0	0	13	0	0	34	1	1	178	20	20	0	0	0
計	4,372	2	0	4	260	43	19	735	10	35	2,568	696	695	0	0	1	

件数



# 予 防 編

## (予防、危険物)

(令和4年4月1日～令和5年3月31日現在)

防火対象物数      5,305 棟

危険物施設数      372 施設

当消防本部では防火対象物の関係者に対する法令遵守の徹底、火災予防に関する消防法令違反の是正または火災危険の排除、製造所等危険物施設の安全確保を目的とし、防火査察、違反処理、危険物規制に取り組んでいます。

また、住宅防火等のために幼少年女性防火クラブ及び消防団と連携し、広報を実施しています。

# 市町別防火対象物の現況

令和5年3月31日現在

用途区分	市町別	玖珠消防署			合計
		日田市	玖珠町	玖珠消防署 九重町	
1	劇場・映画館、演芸場又は観覧場 公会堂又は集会場	5	2	2	7
		115	14	14	143
2	キャバレー、カフェ、ナイトクラブ等 遊技場又はダンスホール 性風俗営業店舗等	10	5	5	15
3	カラオケボックス等 待合、料理店等				
4	飲食店 百貨店、マーケット、物品販売店舗、展示場	141	14	30	185
		207	50	9	266
5	旅館、ホテル、宿泊所等 寄宿舎、下宿、共同住宅	115	23	233	371
		686	122	29	837
6	病院、診療所、助産所 自力避難困難者入所福祉施設等 老人福祉施設、児童養護施設等	65	13	4	82
		47	10	13	70
7	幼稚園、特別支援学校 小・中・高等学校、大学、各種学校等	111	24	10	145
		8	4	4	16
8	図書館、博物館、美術館等 小・中・高等学校、大学、各種学校等	138	50	22	210
		12	1	3	16
9	蒸気浴場、熱気浴場等 イ以外の公衆浴場				
		9	2	7	18
10	車両の停車場、船舶、航空機の発着場 神社、寺院、教会等	2	2	2	4
		78	15	7	100
12	工場、作業場 映画スタジオ、テレビスタジオ	603	101	64	768
13	自動車の車庫、駐車場 航空機の格納庫	43	10	6	59
14	倉庫 前各項に該当しない事業所	476	71	56	603
		523	139	79	741
16	特定防火対象物が存する複合用途防火対象物 上記以外の複合用途防火対象物	349	62	30	441
		180	12	8	200
17	重要文化財等の建造物 延長50m以上のアーケード	8			8
18	合計	3,931	746	628	5,305

# 中高層建築物数

令和5年3月31日現在

用途区分	階別 合計	3階		4階		5階		6階		7階		8階		9階		10階		11階以上			合計	
		522		126		67		10		8		5		2		7		7				
		日田市	玖珠町	日田市	玖珠町	日田市	玖珠町	日田市	玖珠町	日田市	玖珠町	日田市	玖珠町	日田市	玖珠町	日田市	玖珠町	日田市	玖珠町	日田市		玖珠町
1	劇場・映画館、演芸場又は観覧場	4	2																			6
	公会堂又は集会場	2	1																			3
2	キャバレー、カフェ、ナイトクラブ等																					
	遊技場又はダンスホール																					
	性風俗営業店舗等																					
	カラオケボックス等																					
3	待合、料理店等																					
	飲食店	11		3		2																16
4	百貨店、マーケット、物品販売店舗、展示場	10	4	1	6	1																23
5	旅館、ホテル、宿泊所等	10		19	4	11	4	3	2	1	2	3		1							1	66
	寄宿舎、下宿、共同住宅	80	9	12	34	10	34	3	2	2	1	2		1							6	200
	病院、診療所、助産所	20	2	4	2	2																31
6	自力避難困難者入所福祉施設等	7		3		1																11
	老人福祉施設、児童養護施設等	2																				2
	幼稚園、特別支援学校																					1
7	小・中・高等学校、大学、各種学校等	36	10	6	9	3																64
8	図書館、博物館、美術館等																					
9	蒸気浴場、熱気浴場等																					
	イ以外の公衆浴場	2																				2
10	車両の停車場、船舶、航空機の発着場																					
11	神社、寺院、教会等	2																				1
12	工場、作業場	21	2				1															24
	ロ映画スタジオ、テレビスタジオ																					
13	イ自動車、駐車場																					
	ロ航空機の格納庫																					
14	倉庫	6	2																			8
15	前各項に該当しない事業所	59	10	5	12	1	4	1	1	1												94
16	イ特定防火対象物が存する複合用途防火対象物	95	17	2	12	5	6	3	3	1												144
	ロ上記以外の複合用途防火対象物	45	3	1	3	2	1															55
17	重要文化財等の建造物																					
18	延長50m以上のアーケード																					
19	長屋	1																				1
	合	413	60	49	91	23	12	54	11	2	9	1	7	1	5		7				7	754

# 建築確認同意事務処理状況

令和4年度

用途区分		市 町 別	日 田 市	玖 珠 町	九 重 町	合 計
1	イ	劇場・映画館、演芸場又は観覧場				
	ロ	公会堂又は集会場				
2	イ	キャバレー、カフェ、ナイトクラブ等				
	ロ	遊技場又はダンスホール				
	ハ	性風俗営業店舗等				
	ニ	カラオケボックス等				
3	イ	待合、料理店等				
	ロ	飲食店	4			4
4		百貨店、マーケット、物品販売店舗、展示場	3			3
5	イ	旅館、ホテル、宿泊所等				
	ロ	寄宿舍、下宿、共同住宅	3			3
6	イ	病院、診療所、助産所	3			3
	ロ	老人短期入所施設、養護老人ホーム、特別養護老人ホーム等	2			2
	ハ	老人デイサービスセンター、軽費老人ホーム、老人福祉センター等	3	1		4
	ニ	幼稚園、特別支援学校				
7		小・中・高等学校、大学、各種学校等				
8		図書館、博物館、美術館等				
9	イ	蒸気浴場、熱気浴場等				
	ロ	イ以外の公衆浴場				
10		車両の停車場、船舶、航空機の発着場				
11		神社、寺院、教会等	1			1
12	イ	工場、作業場	1	3		4
	ロ	映画スタジオ、テレビスタジオ				
13	イ	自動車の車庫、駐車場				
	ロ	航空機の格納庫				
14		倉庫	3			3
15		前各項に該当しない事業所	3	1		4
16	イ	特定防火対象物のうち、その一部が（1）項から（4）項まで（5）項イ、（6）項または（9）項イに掲げる防火対象物の用途に供されているもの	2			2
	ロ	イに掲げる複合用途防火対象物以外の複合用途防火対象物				
		併 用 住 宅				
		専 用 住 宅	21	1		22
		そ の 他	46	6		52
		合 計	95	12	0	107

# 防火訓練実施状況・予防査察実施状況

令和4年度

用途区分		項目	防火訓練状況			予防査察		
			合計			合計		
			日田消防署	玖珠消防署	合計	日田消防署	玖珠消防署	合計
1	イ	劇場・映画館、演芸場又は観覧場	5	2	7	2		2
	ロ	公会堂又は集会場	40	6	46	2	1	3
2	イ	キャバレー、カフェ、ナイトクラブ等						
	ロ	遊技場又はダンスホール	6	4	10			
	ハ	性風俗営業店舗等						
	ニ	カラオケボックス等						
3	イ	待合、料理店等						
	ロ	飲食店	9		9	1		1
4		百貨店、マーケット、物品販売店舗、展示場	61	20	81	5	3	8
5	イ	旅館、ホテル、宿泊所等	15	21	36	18	32	50
	ロ	寄宿舍、下宿、共同住宅	2		2	7		7
6	イ	病院、診療所、助産所	32	3	35	9	2	11
	ロ	自力避難困難者入所福祉施設等	71	79	150		2	2
	ハ	老人福祉施設、児童養護施設等	37	16	53	2	2	4
	ニ	幼稚園、特別支援学校	2	2	4			
7		小・中・高等学校、大学、各種学校等	19	1	20	11		11
8		図書館、博物館、美術館等	1		1			
9	イ	蒸気浴場、熱気浴場等						
	ロ	イ以外の公衆浴場					2	2
10		車両の停車場、船舶、航空機の発着場						
11		神社、寺院、教会等	2	1	3	1		1
12	イ	工場、作業場	14	5	19	4	3	7
	ロ	映画スタジオ、テレビスタジオ						
13	イ	自動車の車庫、駐車場						
	ロ	航空機の格納庫						
14		倉庫	1		1	2		2
15		前各項に該当しない事業所	9	5	14	8	2	10
16	イ	特定防火対象物が存する複合用途防火対象物	12	12	24	8	7	15
	ロ	上記以外の複合用途防火対象物		1	1		1	1
17		重要文化財等の建造物	1		1	2		2
18		延長50m以上のアーケード						
その他		対象物外	8		8			
合 計			347	178	525	82	57	139

## 外郭団体の状況

令和5年4月1日現在

名 称	会 長 名	会 員 数	結成年月日
日田市危険物安全協会	高 倉 保	57	S42. 4. 1
玖珠郡危険物安全協会	神 田 文 男	37	S43. 4. 1
日田玖珠広域圏少年女性防火委員会	岩 里 安 徳	27	S62. 11. 1
日田市旅館ホテル防火管理協議会	諫 山 吉 晴	8	S63. 4. 1
玖珠郡旅館ホテル防火管理協議会	池 部 俊 慈	12	H 2. 4. 1
九重旅館ホテル防火管理協議会	甲 斐 文 徳	23	H 6. 4. 1



防火対象物定期点検報告及び特例認定状況

令和4年度

用途区分	項目	点検を要する対象物 (特例認定含む)		点検報告件数		点検基準適合件数		特例認定申請件数		令和5年3月31日現在 特例認定件数	
		日田消防署	玖珠消防署	日田消防署	玖珠消防署	日田消防署	玖珠消防署	日田消防署	玖珠消防署	日田消防署	玖珠消防署
	合計	125	40	19	22	46					
1	イ 劇場・映画館、演芸場又は観覧場	5	1	3	1	1	2	1	2	2	
		33	11	3	4	1	1		17	1	
2	イ キャバレー、カフェ、ナイトクラブ等	4	2	3	1	2	1		1		
3	イ 待合、料理店等										
		3									
4	イ 百貨店、マーケット、物品販売店舗、展示場	23	8	17	4	11	1				3
		11	5	1	1				2	4	4
5	イ 旅館、ホテル、宿泊所等	6							4		
6	イ 病院、診療所、助産所										
7	イ 自力避難困難者入所福祉施設等										
8	イ 老人福祉施設、児童養護施設等										
9	イ 幼稚園、特別支援学校										
10	イ 蒸気浴場、熱気浴場等										
11	イ 特定防火対象物が存する複合用途防火対象物	8	5	2	1	1			4	2	3
		93	32	29	11	15	4	13	9	35	11
	合計										

# 防 火 ク ラ ブ 現 況

R5.4 現在

## 幼 年 消 防 ク ラ ブ 日 田 地 区

	名 称	人数
1	認定こども園 日田ルーテルこども園幼年消防クラブ	125
2	認定こども園 緑ヶ丘第二幼稚園幼年消防クラブ	130
3	すばるこども園幼年消防クラブ	83
4	三芳昭和園幼年消防クラブ	76
5	白毫こども園幼年消防クラブ	10
6	認定こども園 カトリック日田幼稚園幼年消防クラブ	40
7	認定三芳幼稚園幼年消防クラブ	130
8	社会福祉法人 法輪学園 こども園るんびにい幼年消防クラブ	26
9	社会福祉法人 みそら会 丸の内こども園幼年消防クラブ	94
10	日田市立高瀬こども園幼年消防クラブ	53
11	日田市立光岡こども園幼年消防クラブ	12
12	さかえ保育園幼年消防クラブ	62
13	五馬保育園幼年消防クラブ	9
14	日田市立おおやまこども園幼年消防クラブ	39
15	日田市立まえつえ保育園幼年消防クラブ	3
16	日田市立なかつえ保育園幼年消防クラブ	7
17	日田市立すぎっ子こども園幼年消防クラブ	3

## 幼 年 消 防 ク ラ ブ 玖 珠 地 区

	名 称	人数
1	杉ノ子こども園幼年消防クラブ	27
2	くるみ夢愛児園幼年消防クラブ	22
3	くすのきこども園幼年消防クラブ	30
4	たかすこども園幼年消防クラブ	80
5	くるみの森愛児園幼年消防クラブ	59
6	ここのえみつばこども園幼年消防クラブ	80
7	ここのえ飯田こども園幼年消防クラブ	13

## 少 年 消 防 ク ラ ブ

	名 称	人数
1	高瀬少年消防クラブ	11
2	南山田少年消防クラブ	9

## 女 性 防 火 ク ラ ブ

	名 称	人数
1	日田ルーテルこども園女性防火クラブ	125

	団体数合計	クラブ員合計
幼年消防クラブ	24 団体	1,213 人
少年消防クラブ	2 団体	20 人
女性防火クラブ	1 団体	125 人
合 計	27 団体	1,358 人

## 予防関係各種届出状況

令和4年度

届出種別	日田消防署	玖珠消防署	合計
防火対象物使用開始届	43	15	58
消防計画作成(変更)届	110	36	146
防火管理者選任(解任)届	80	32	112
消防用設備等点検結果報告書	680	307	987
訓練通知書	347	178	525
発電設備設置届	5	2	7
変電設備設置届	12	2	14
蓄電池設備設置届	6	5	11
炉・かまど・ボイラー設置届	4	1	5
乾燥設備設置届	1	2	3
催物開催届			
禁止行為の解除承認申請書	14	6	20
露店等の開設届	41	13	54
合計	1,343	599	1,942

## 危険物関係事務処理状況

令和4年度

種別	署別 件数	設置許可申請	変更許可申請	完成検査申請	完成検査前検査申請	変更者等変更届	設置者等変更届	使用休止・再開届	譲渡引渡届	廃止届	災害発生届	保安監督者選任解任届	仮使用承認申請	予防規程認可申請	仮貯蔵・仮取扱承認申請	少量危険物等貯蔵取扱届	圧縮アセチレンガス等貯蔵取扱届
		日田消防署	176	2	8	11		24	25		3	2		16	2	3	4
玖珠消防署	96	3	4	6	2	11	30	1	1	3		10	2		3	18	2
計	272	5	12	17	2	35	55	1	4	5	0	26	4	3	7	42	54

# 形態別危険物事務処理状況

令和4年度

区分	製造所の別	合計	製造所	貯 蔵 所						取 扱 所			仮貯蔵・仮取扱	
				屋内貯蔵所	屋外タンク	屋内タンク	地下タンク	簡易タンク	移動タンク	屋外貯蔵所	給油取扱所	販売取扱所		一般取扱所
設置許可	日田消防署	4		2					2					
	玖珠消防署	3							1		1		1	
設置完成検査	日田消防署	5		2					2		1			
	玖珠消防署	2							1		1			
変更許可	日田消防署	8							6		1		1	
	玖珠消防署	4									3		1	
変更完成検査	日田消防署	9							6		2		1	
	玖珠消防署	4									3		1	
水圧検査 水張検査	日田消防署													
	玖珠消防署													
仮使用承認	日田消防署	3									2		1	
	玖珠消防署	2									2			
仮貯蔵 仮取扱	日田消防署	4												4
	玖珠消防署	3												3
計	日田消防署	件数	33	4					16		6		3	4
	玖珠消防署	件数	18						2		10		3	3
合計	件数	51		4					18		16		6	7

## 数量別危険物施設設置状況(完成検査済証交付施設)

令和5年3月31日現在

数量別	種別	合計	製造所	貯蔵所							取扱所				
				計	屋内貯蔵所	屋外タンク	屋内タンク	地下タンク	簡易タンク	移動タンク	屋外貯蔵所	計	給油取扱所	販売取扱所	一般取扱所
合計	計	372		200	21	47	4	63		60	5	172	101	1	70
	日田消防署	250		139	11	28	3	46		48	3	111	65	1	45
	玖珠消防署	122		61	10	19	1	17		12	2	61	36		25
5倍以下		138		102	8	9	3	34		45	3	36	5	1	30
5倍を超え～10倍以下		70		41	4	16	1	19		1		29	13		16
10倍を超え～50倍以下		84		36	3	18		8		6	1	48	34		14
50倍を超え～100倍以下		24		8	1	1		1		5		16	12		4
100倍を超え～150倍以下		27		8	3	1		1		3		19	16		3
150倍を超え～200倍以下		9		2		2						7	6		1
200倍を超え～1,000倍以下		18		1	1							17	15		2
1,000倍を超えるもの		2		2	1						1				

## 火薬類関係事務処理状況

令和4年度

種 別	譲受・消費	譲 渡	煙火消費	廃 棄	合 計
件 数	10	1	8		19

## 市町別火薬類関係事務処理状況

令和4年度

種 別 市町別	譲受・消費	譲 渡	煙火消費	廃 棄	小 計
日 田 市	7		3		10
玖 珠 町			2		2
九 重 町	3	1	3		7
合 計	10	1	8		19

# 予 防 編

## (火災調査)

(令和4年1月1日～令和4年12月31日)

火災件数 51 件

焼損面積 (建物) 1,731 m<sup>2</sup> (床面積)

焼損面積 (林野) 342 a

損 害 額 59,530 千円

# 火災調査業務の概要

日田玖珠広域消防組合消防本部管内の令和4年中の火災件数は51件で、火災種別で見ると、建物火災17件、林野火災17件、車両火災1件、その他火災16件となっている。

前年と比較すると、火災件数は55件と比較して4件減少しており、火災種別では、建物火災が前年の17件と同数発生、林野火災が11件、車両火災が9件、その他火災が6件減少している。  
※火災種別のうち、建物火災、林野火災、車両火災、船舶火災、航空機火災のいずれにも該当しないものを「その他火災」と分類している。(例：田畑で枯草のみが焼損した火災など)

## [火災損害状況]

令和4年中の総損害額は59,530千円で、前年と比較すると、7,861千円減少している。

損害額の割合を火災種別で見ると、建物火災が総損害額の92.5%を占め、以下林野火災0.4%、車両火災3.1%、その他火災4.0%となる。

焼損面積を前年と比較すると、建物火災の焼損床面積は473㎡増加し、焼損表面積も10㎡減少している。林野火災の焼損面積は316㎡増加している。

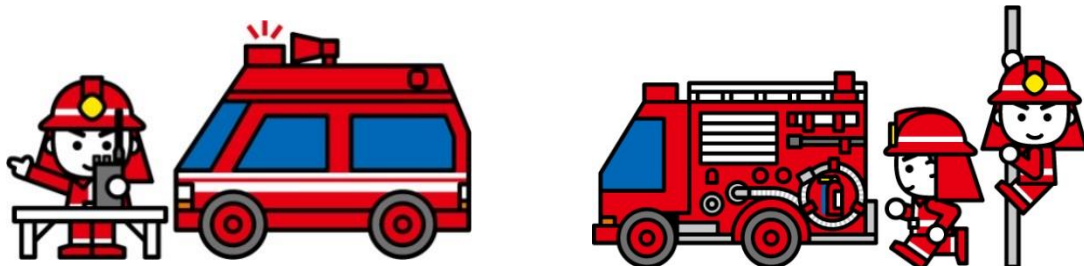
(単位：千円)

損害額区分	令和4年	令和3年
建物	55,062	51,511
林野	218	4
車両	1,850	11,281
その他	2,400	4,595
総損害額	59,530	67,391

※損害額は統計上の計算に基づいた額

## [出火原因状況]

出火原因別にみると、たき火が12件、火入れが12件、こんろ、煙突・煙道、がそれぞれ2件となっており、「失火」によるものが出火原因の上位を占めている。「放火」、「放火の疑い」による火災は1件で、前年の11件から大きく減少している。



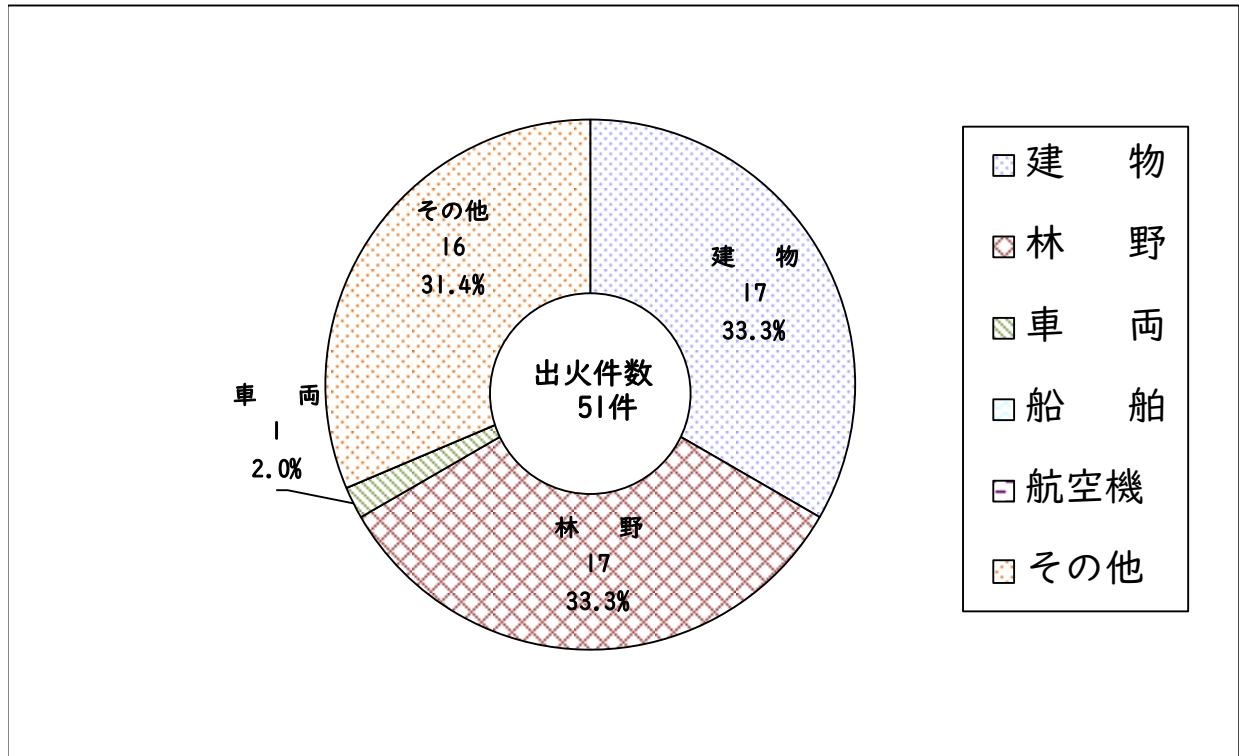


# 令和4年火災総括表

出火件数	区分		令和4年		日田消防署		日田市		玖珠消防署		玖珠町		九重町		令和3年		増減比	
	合計	その他	合計	その他	合計	その他	合計	その他	合計	その他	合計	その他	合計	その他	合計	その他		
焼損棟数	合計		51	16	26	10	26	10	25	6	11	4	14	25	2	55	22	△4
	建物		17		9		9		8		2		6	8		17		0
	林野		17		6		6		11		5		6	11		6		11
	車両		1		1		1		0		0		0	0		10		△9
	船舶		0		0		0		0		0		0	0		0		0
	航空機		0		0		0		0		0		0	0		0		0
	その他		16		10		10		6		4		2	6		22		△6
	合計		27		12		12		15		2		13	15		25		2
	全焼	住家	3		1		1		1	2	0		2	2		4		△1
	半焼	住家	1		1		1		0	0	0		0	0		1		0
部分	住家	2		1		1		1	1	0		1	1		1		1	
ぼや	住家	2		2		2		2	0	0		0	0		1		1	
全焼	非住家	10		2		2		2	8	0		8	8		4		6	
半焼	非住家	1		0		0		0	1	0		1	1		2		△1	
部分	非住家	3		1		1		2	2	1		1	2		4		△1	
ぼや	非住家	5		4		4		1	1	1		0	1		8		△3	
罹災世帯及び人員		8		5		5		3	5	0		3	3		7		1	
死傷者		22		17		17		5	5	0		5	5		10		12	
死者		1		0		0		0	1	0		1	1		1		0	
負傷者		2		1		1		1	1	0		1	1		4		△2	
焼損面積	建物	床面積(㎡)	1,731		672		672		1,059	9		1,050	1,059		1,258		473	
	建物	表面積(㎡)	20		13		13		7	1		6	7		30		△10	
	林野(a)		342		153		153		189	148		41	189		26		316	
損害額	合計		55,062		14,190		14,190		40,872	482		40,390	40,872		51,511		3,551	
	建物		50,051		12,046		12,046		38,005	264		37,741	38,005		39,927		10,124	
	内容物		5,011		2,144		2,144		2,867	218		2,649	2,867		11,584		△6,573	
	林野		218		164		164		54	9		45	54		4		214	
	車両		1,850		1,850		1,850		0	0		0	0		11,281		△9,431	
額	船舶		0		0		0		0	0		0	0		0		0	
	航空機		0		0		0		0	0		0	0		0		0	
	その他		2,400		1,925		1,925		475	475		0	475		4,595		△2,195	
合計		59,530		18,129		18,129		41,401	966		40,435	41,401		67,391		△7,861		

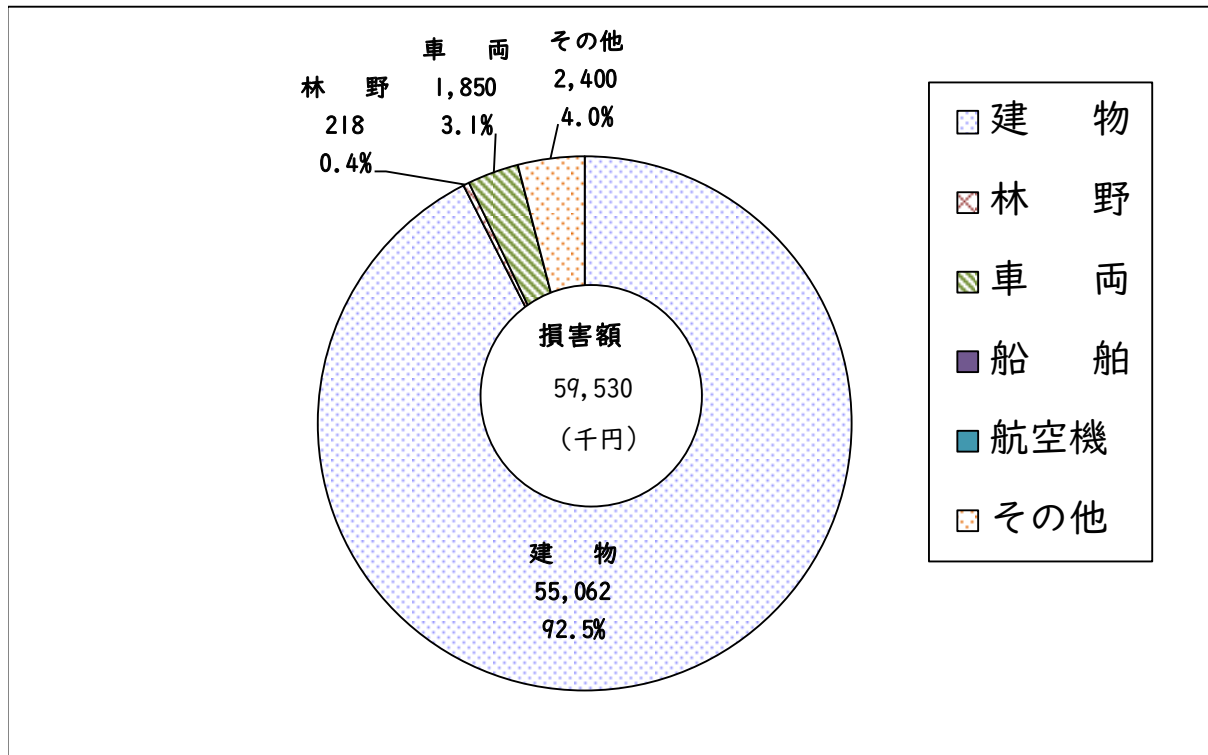
## 火 災 種 別 発 生 件 数

	合 計	建 物	林 野	車 両	船 舶	航空機	その他
出火件数	51	17	17	1	0	0	16
割 合	100%	33.3%	33.3%	2.0%	0.0%	0.0%	31.4%

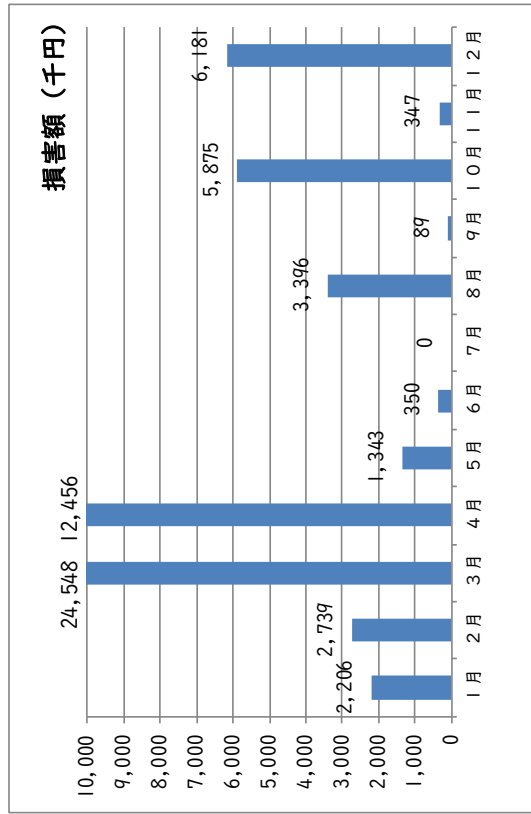
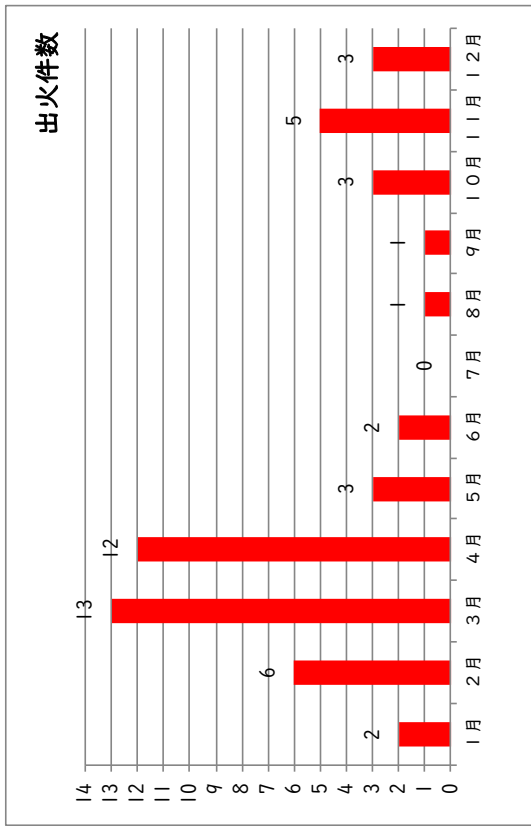


## 火 災 種 別 損 害 額

	合 計	建 物	林 野	車 両	船 舶	航空機	その他
損害額 (千円)	59,530	55,062	218	1,850	0	0	2,400
割 合	100%	92.5%	0.4%	3.1%	0.0%	0.0%	4.0%



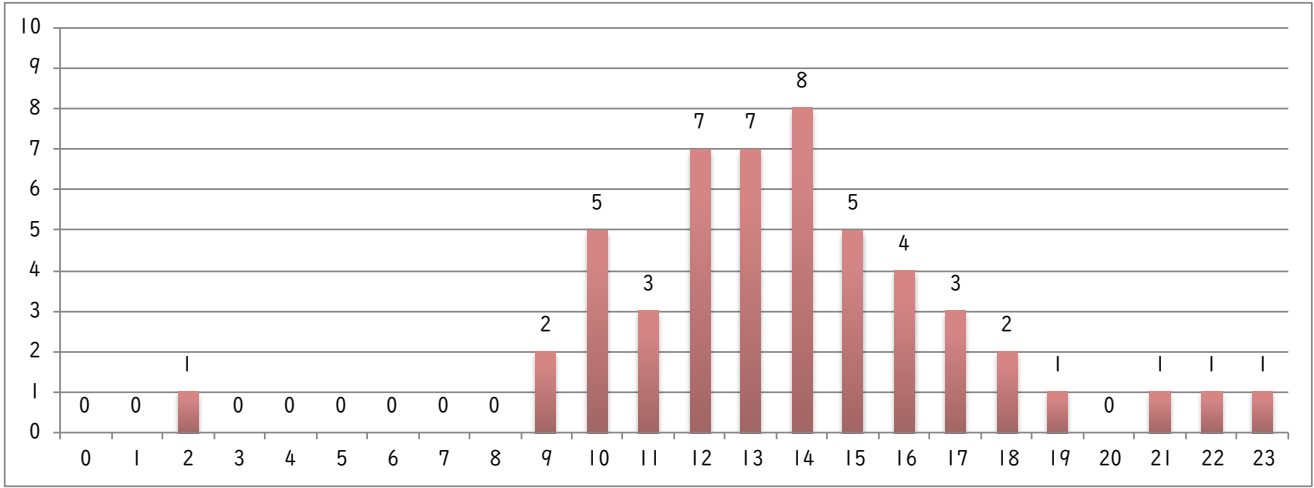
# 月別発生件数・損害額



区分	合計	1月	2月	3月	4月	5月	6月	7月	8月	9月	10月	11月	12月
出火件数	51	2	6	13	12	3	2	0	1	1	3	5	3
損害額 (千円)	59,530	2,206	2,739	24,548	12,456	1,343	350	0	3,396	89	5,875	347	6,181

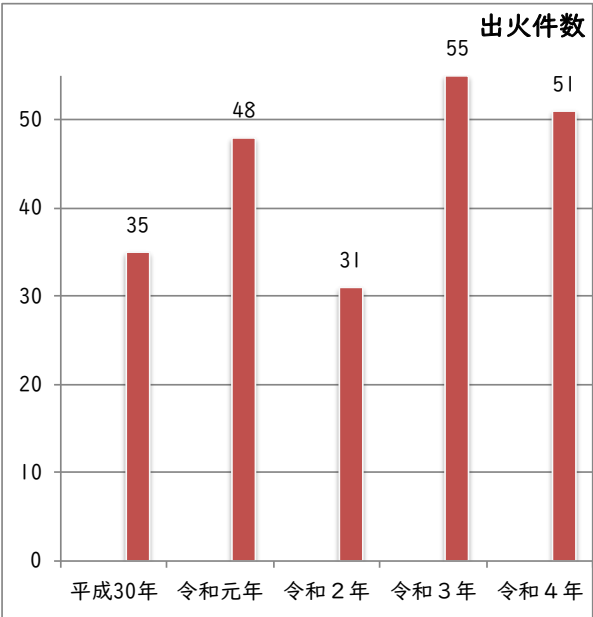
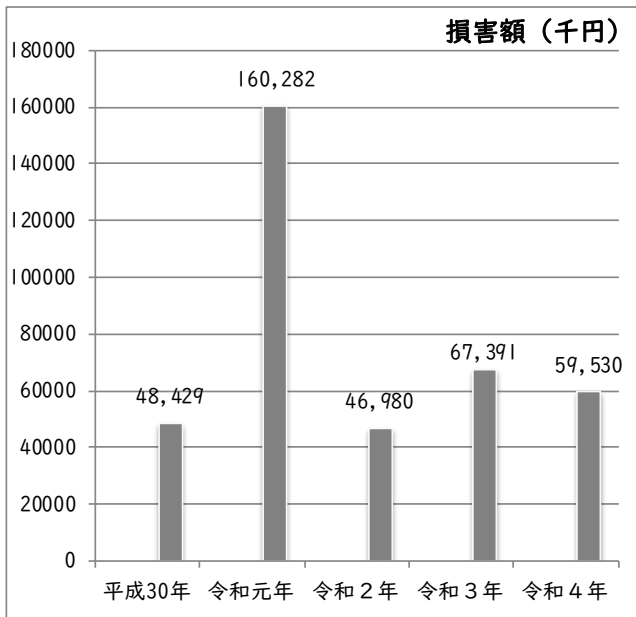
出火件数	合計	51	2	6	13	12	3	2	0	1	1	3	5	3
建物	17	1	3	3	2	2	0	0	1	0	2	2	1	1
林野	17	0	0	7	6	0	2	0	0	0	1	1	0	0
車両	1	0	0	0	1	0	0	0	0	0	0	0	0	0
船舶	0	0	0	0	0	0	0	0	0	0	0	0	0	0
航空機	0	0	0	0	0	0	0	0	0	0	0	0	0	0
その他	16	1	3	3	3	1	0	0	0	0	0	0	2	2
合計	59,530	2,206	2,739	24,548	12,456	1,343	350	0	3,396	89	5,875	347	6,181	
建物	55,062	2,206	1,814	24,354	10,122	1,343	0	0	2,965	0	5,875	202	6,181	
林野	218	0	0	194	4	0	0	0	0	0	0	20	0	
車両	1,850	0	0	0	1,850	0	0	0	0	0	0	0	0	
船舶	0	0	0	0	0	0	0	0	0	0	0	0	0	
航空機	0	0	0	0	0	0	0	0	0	0	0	0	0	
その他	2,400	0	925	0	480	0	350	0	0	89	0	125	0	
建物床面積(m <sup>2</sup> )	1,731	133	142	686	119	0	0	0	431	38	0	203	0	
建物表面積(m <sup>2</sup> )	20	0	0	6	0	0	0	0	13	0	0	1	0	
林野(a)	342	0	0	142	155	0	21	0	0	0	2	22	0	
罹災世帯	8	1	2	1	0	1	0	0	1	0	0	1	1	
人員	22	3	2	3	0	3	0	0	7	0	0	2	2	
死者	1	0	1	0	0	0	0	0	0	0	0	0	0	
負傷者	2	0	1	0	1	0	0	0	0	0	0	0	0	

### 時間別火災発生状況



年	時間																								合計
	0	1	2	3	4	5	6	7	8	9	10	11	12	13	14	15	16	17	18	19	20	21	22	23	
令和4年			1							2	5	3	7	7	8	5	4	3	2	1		1	1	1	
令和3年	3		2	2		1	2	1	2	3	1	2	5	4	8	1	6	4	1	1				1	5

### 火災発生件数・損害額の推移（過去5か年）



		平成30年	令和元年	令和2年	令和3年	令和4年
火災件数	計	35	48	31	55	51
	日田市	21	30	19	34	26
	玖珠町	7	10	6	9	11
	九重町	7	8	6	12	14
損害額 (千円)	計	48,429	160,282	46,980	67,391	59,530
	日田市	43,804	79,496	29,139	48,447	18,129
	玖珠町	950	12,614	16,632	6,679	966
	九重町	3,675	68,172	1,209	12,265	40,435

## 出火原因別火災発生推移

	平成30年	令和元年	令和2年	令和3年	令和4年
1	た き 火	火 入 れ	火 入 れ	火 入 れ	た き 火
2	た ば こ	た き 火	ス ト ー ブ 電 気 機 器 配 線 器 具 マ ッ チ ・ ラ イ タ ー た き 火	放 火 の 疑 い	火 入 れ
3	排 気 管 放 火 の 疑 い	た ば こ 排 気 管		た き 火	こ ん ろ 煙 突 ・ 煙 道
4	煙 突 ・ 煙 道 電 気 機 器	こ ん ろ 電 気 機 器		煙 突 ・ 煙 道 電 気 機 器	
5	配 線 器 具	衝 突 の 火 花 放 火 の 疑 い			焼 却 炉、ス ト ー ブ ボ イ ラ ー、排 気 管 電 灯 ・ 電 話 等 の 配 線 電 気 装 置、火 あ そ び マ ッ チ ・ ラ イ タ ー 溶 接 機 ・ 切 断 機 取 灰、放 火

## 市町別・出火原因別火災状況

原 因	計	日田市	玖珠町	九重町
た ば こ				
こ ん ろ	2	1	1	
か ま ど				
風 呂 か ま ど				
炉				
焼 却 炉	1	1		
ス ト ー ブ	1	1		
こ た つ				
ボ イ ラ ー	1	1		
煙 突 ・ 煙 道	2	1		1
排 気 管	1		1	
電 気 機 器				
電 気 装 置	1	1		
電 灯 ・ 電 話 等 の 配 線	1			1
内 燃 機 関				
配 線 器 具				
火 あ そ び	1	1		
マ ッ チ ・ ラ イ タ ー	1	1		
た き 火	12	4	3	5
溶 接 機 ・ 切 断 機	1		1	
灯 火				
衝 突 の 火 花				
取 灰	1			1
火 入 れ	12	5	3	4
放 火	1		1	
放 火 の 疑 い				
そ の 他	1	1		
不 明 ・ 調 査 中	11	8	1	2
計	51	26	11	14

# 消 防 団 編

(令和5年4月1日現在)

日田市消防団 49分団 団員数 850人

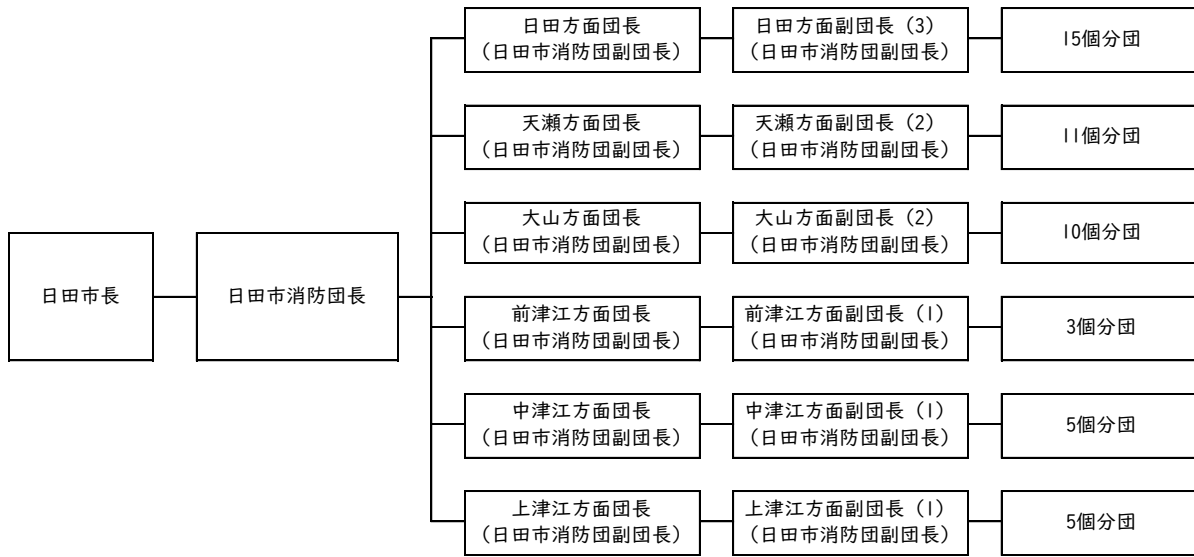
玖珠町消防団 4分団 団員数 373人

九重町消防団 12分団 団員数 313人

日田玖珠広域消防組合の構成市町（1市2町）毎に消防団本部が置かれている。

日田市消防団、玖珠町消防団、及び九重町消防団が組織され、地域の災害対応をはじめ、消防力・防災力の向上及び地域に密着した活動を通じて地域コミュニティの活性化に大きな役割を果たしています。

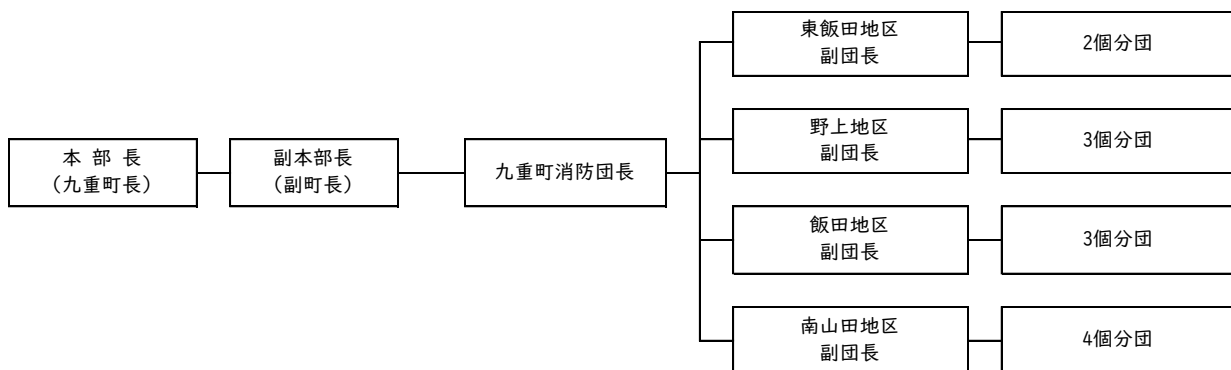
### 日田市消防団組織図



### 玖珠町消防団組織図



### 九重町消防団組織図



## 消防団本部

令和5年4月1日現在

	住 所	主管課	電話番号
日 田 市	日田市田島二丁目6-1	防災・危機管理課	(0973)23-3111
玖 珠 町	玖珠郡玖珠町大字帆足268-5	基地・防災対策課	(0973)72-1111
九 重 町	玖珠郡九重町大字後野上8-1	危機管理・防災安全課	(0973)76-2111

## 消防団員数

令和5年4月1日現在

	分団数	定 員	実 員	男性実員	女性実員
日田市消防団	49	1,218	850	839	11
玖珠町消防団	4	506	373	371	2
九重町消防団	12	360	313	308	5
合 計	65	2,084	1,536	1,518	18

## 消防団車両等の現有状況

令和5年4月1日現在

	合計	水槽付消防 ポンプ自動車	消防ポンプ 自動車	小型動力 ポンプ積載車	小型動力 ポンプ
日 田 市	136	2	21	31	82
玖 珠 町	59	1	4	27	27
九 重 町	48	2	6	20	20
合 計	243	5	31	78	129



# 火事と救急は119番

<令和5年刊行>

日田玖珠広域消防組合消防本部

〒 877-0081

住 所 大分県日田市大字渡里111番地1

TEL 0973-24-2204

FAX (事務室) 0973-28-8119

ホームページ <https://hitakusu-shobo.jp>